

Oulun seudulla kiertävät nopeusnäyttötaulut

Mittaukset ajalla 8/2015–7/2016

Oulun kaupungilla ja Pohjois-Pohjanmaan ELY-keskuksella on siirrettäviä nopeusnäyttötäuluja, joilla annetaan palautetta autoilijoille heidän ajonopeuksistaan. Kiertäviä nopeusnäyttötäuluja on neljä kappaletta. Näyttö antaa ohi ajavalle kuljettajalle palautteen ajokäyttäytymisestä näyttämällä hymy- tai suruamaa, alueen nopeusrajoitusta ja kuljettajan nopeutta, jos ajonopeus on sallittu tai ylitys ei ole kovin suuri.

Mittauskohteet pääosin koulukohteita

Nopeusnäyttöistä kaksi on kiertänyt Oulun kaupungin suuralueilla ja kaksi Oulun seudun kuntien maanteillä elokuusta 2015 lähtien. Näytöt ovat olleet noin viikon kussakin kohteessa. Valtaosa mittauskohteista on ollut koulujen ja päiväkotien ympäristöjä, joissa ajonopeuksia on tarvetta hillitä kävelijöiden ja pyöräilijöiden turvallisuuden vuoksi.

Taajamissa henkilövahinko-onnettomuudet tapahtuvat erityisesti kävelijöille ja pyöräilijöille. Suurin yksittäinen vaikuttava tekijä onnettomuuksissa on ajonopeus, joka vaikuttaa ajoneuvon pysähtymismatkan ja törmäysnopeuden kautta mm. loukkaantumisen vakavuuteen.

Nopeusnäyttö tallentaa ohiajaviin ajoneuvojen ajonopeudet, joten tietoa voidaan käyttää seurantatarkoituksiin. Näyttö ei tallenna yksilöivää tai kuvatieta autoilijoista. Suurimpia nopeusrajoituksen ylityksiä näyttö ei näytä kuljettajalle, mutta tallentaa havainnot. Tässä raportissa ja sen liitekartoissa on esitetty yhteenvetoa näyttöjen mittaustuloksista vuoden ajalta. Vastava raportti on tehty tuloksista aikavälillä 8/2014–7/2015.

Keskinopeus ylitti nopeusrajoituksen yli puolessa mittauskohteista

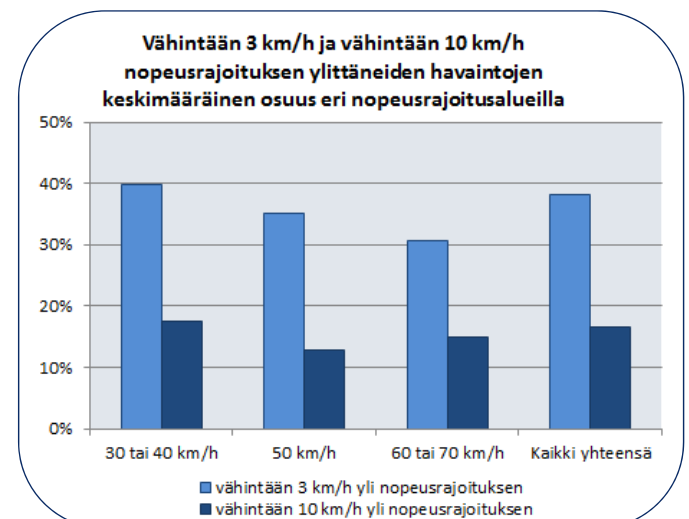
Mittauksia tehtiin vuoden aikana kaikkiaan 96 kappaletta 30–70 km/h nopeusrajoitusalueilla. Selvästi suurin osa kohteista (68 kpl) sijaitsi 40 km/h -alueella. 30 km/h -alueella sijaitsi 2 kohdetta, 50 km/h -alueella 16 kohdetta, 60 km/h -alueella 9 kohdetta ja 70 km/h -alueella 1 kohde.



Yli puolessa (n. 60 %) mitatuista kohteista ajoneuvojen keskimääräinen ajonopeus ylitti kohteen nopeusrajoituksen. Nopeusrajoituksen ylittävien kohteiden osuus on samaa luokkaa kuin aiemmalla mittauskaudella. Ylitykset olivat hieman yleisempiä pienemmillä nopeusrajoitusalueilla. Noin joka viidessä mittauskohteista autoilijoiden keskinopeus ylitti nopeusrajoituksen 5 km/h tai enemmän.

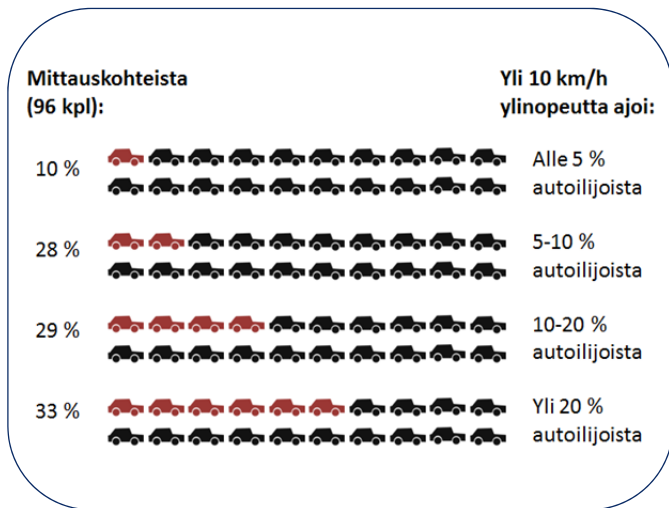
Pienet ylinopeudet yleisempiä pienemmillä nopeusrajoitusalueilla

Nopeusnäytön mittaustarkkuudesta johtuen ylinopeudeksi on katsottu vähintään 3 km/h nopeusrajoituksen ylittävä nopeus. Ylinopeutta ajavien osuus oli kaikki mittauspisteet huomioiden keskimäärin noin 38 %. Selkeitä, yli 10 km/h nopeusrajoituksen ylittäneitä, havaintoja oli keskimäärin 16 %. Pienien ylinopeuksien osuus oli suurin pienimmillä nopeusrajoitusalueilla ja pienin suurimmilla nopeusrajoitusalueilla. Selkeitä ylinopeuksia oli eniten niin ikään pienillä nopeusrajoitusalueilla (30 ja 40 km/h), mutta niiden osuus kasvoi hieman myös yli 50 km/h -nopeusrajoitusalueilla.



30 ja 40 km/h alueiden kohteissa useimmin yli 10 km/h ylinopeutta ajavia autoilijoita

Noin kolmasosassa kohteista yli 20 % autoilijoista ajoi yli 10 km/h ylinopeutta. Muutamassa mittauskohteessa yli kolmannes ja yhdessä kohteessa yli puolet autoilijoista ylitti nopeusrajoituksen yli 10 km/h. Prosentuaalisesti eniten suuria ylityksiä oli 30 ja 40 km/h -nopeusrajoitusalueilla. Suurimpia ylityksiä osittain selittää joidenkin näyttöjen sijainti lähellä nopeusrajoituksen muutoskohtaa.



30 ja 40 km/h -nopeusrajoitusalueilla mitattu keskinopeus oli keskimäärin 1,7 km/h yli nopeusrajoituksen. 50 km/h -alueilla mitattu keskinopeus oli 0,8 km/h yli nopeusrajoituksen ja 60 ja 70 km/h -nopeusrajoitusalueilla mitattu keskinopeus oli 0,9 km/h alle nopeusrajoituksen. Korkeimmilla nopeusrajoitusalueilla ajonopeudet pysyivät siten keskimäärin paremmin nopeusrajoituksen sisällä.

Päivän ja koko vuorokauden tuloksissa ei ole suuria eroja

Mittaustuloksia tarkasteltiin erikseen klo 6–18 väliseltä ajalta ja koko vuorokauden ajalta. Erot keskinopeudessa päivä-ajan ja koko vuorokauden osalta olivat pieniä. Nopeusrajoituksen ylityksiä tapahtui kuitenkin päiväaikaan hieman vähemmän koko vuorokauden verrattuna. Keskimäärin yli 3 km/h nopeusrajoituksen ylittäneiden osuus oli päiväaikana 2 % pienempi kuin koko vuorokauden aikana ja yli 10 km/h nopeusrajoituksen ylittäneiden osuus 7 % pienempi kuin koko vuorokauden aikana.

Suurimmat prosentuaaliset erot eri vuorokaudenaikojen nopeuksissa tulivat esiin kohteissa, joissa ylinopeuksien kokonaosuus oli pieni. Ylinopeuksia voidaankin pitää suurimmaksi osaksi päiväajan ongelmana, jolloin kävelijöiden ja pyöräilijöiden määrä on suurin. Ajonopeus vaikuttaa merkittävästi kävelijän ja pyöräilijän kuoleman ja loukkaantumisen riskiin onnettomuustilanteessa.

Näyttö hillitsee ajonopeuksia

Nopeusnäyttö mittaa lähestyvistä ajoneuvosta useita havain-toja. Yli yhdeksässä kohteessa kymmenestä (93 %) nopeusnäyttö mittasi kauempana näytöstä keskimäärin suurempia ajonopeuksia kuin lähempänä näyttöä, eli näyttö vaikutti ajonopeuksiin laskevasti.

Suurimmat nopeuden muutokset näytön vaikutusalueella havaittiin paikoissa, joissa ylinopeuksia ajettiin eniten. Vastaavasti kohteissa, joissa ajonopeudet eivät laskeneet näyttöä lähestyttäessä, oli keskinopeus jo nopeusrajoitusta alhaisempi tai sen tuntumassa.

Muutamissa Oulun kaupungin katukohteissa liikenneympäristö, kuten lyhyt liittymäväli, kannustaa nopeusrajoitusta hitaampaan ajonopeuteen ja esimerkiksi liikennevaloissa tai suojatien edessä pysähtyminen johtaa tilanteeseen, jossa näyttöä kohden on saatettu jopa kiihdyttää.

Nopeusrajoitus (km/h)	Mittauspisteiden määrä	Mitattu keskinopeus (km/h)	Vähintään 3 km/h nopeusrajoituksen ylittäneiden osuus	Vähintään 10 km/h nopeusrajoituksen ylittäneiden osuus	Nopeuden muutos keskimäärin (km/h)
30	2	36,0	62 %	33 %	-2,9
40	68	41,6	39 %	17 %	-2,3
50	16	50,8	35 %	13 %	-2,1
60	9	59,1	31 %	15 %	-2,9
70	1	69,0	31 %	14 %	-6,4
Kaikki	96	44,9	38 %	16 %	-2,4

Liitekartat:

- 1: Mitattu keskinopeus suhteessa kohteen nopeusrajoitukseen
- 2: Yli 3 km/h nopeusrajoitusta kovempaa ajavien osuus
- 3: Yli 10 km/h nopeusrajoitusta kovempaa ajavien osuus
- 4: Keskimääräinen ajonopeuden muutos nopeusnäytön vaikutusalueella

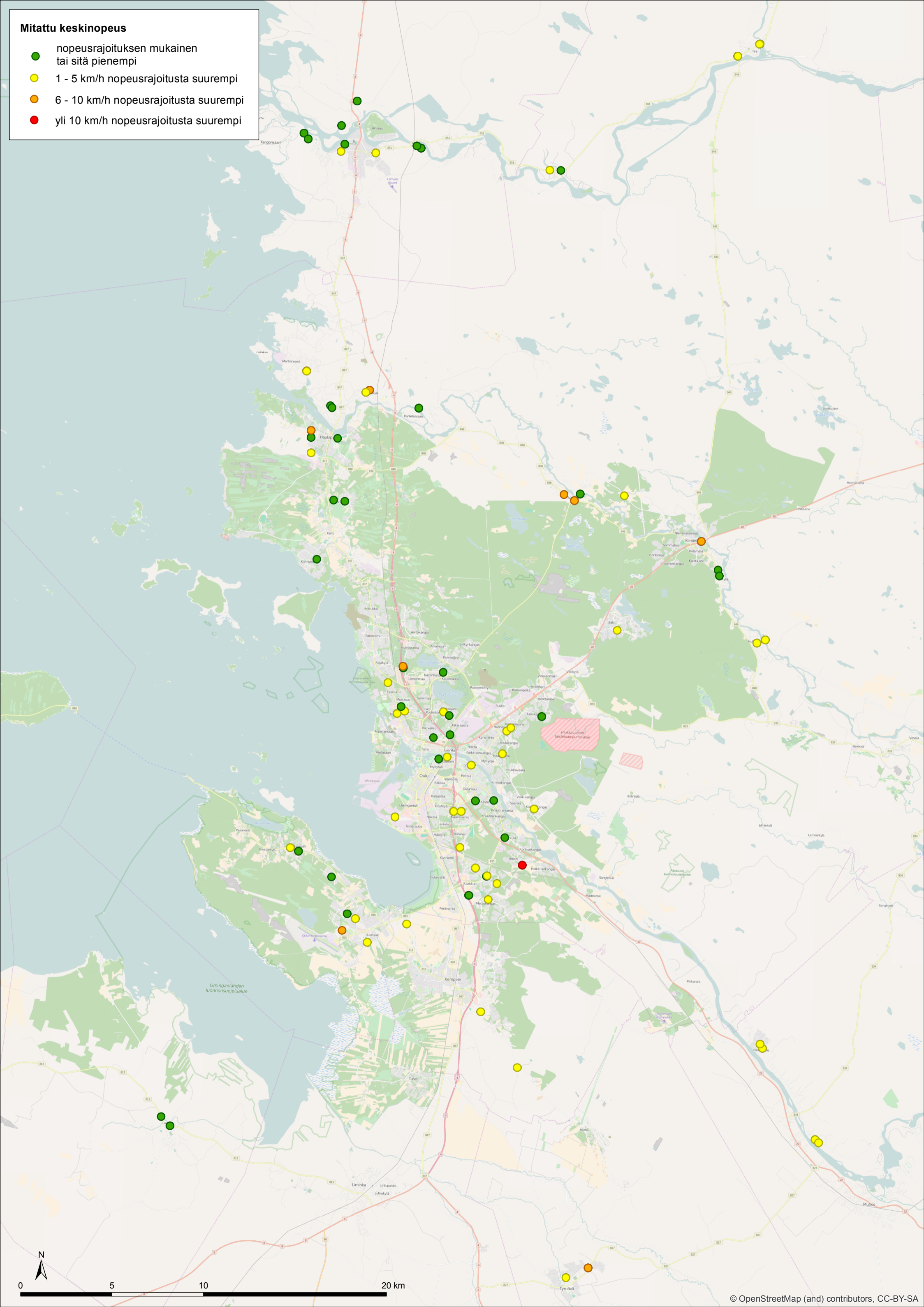
Lisätietoja:

Liikenteenhallintavastaava Jani Huttula
Pohjois-Pohjanmaan elinkeino-, liikenne- ja ympäristökeskus
Liikennesuunnittelija Merja Palosaari
Oulun kaupunki

Nopeusnäyttöjen siirtämisestä ja tulosten raportoinnista ovat vastanneet Sito Oy, Riksroad Oy ja Tietomekka Oy.

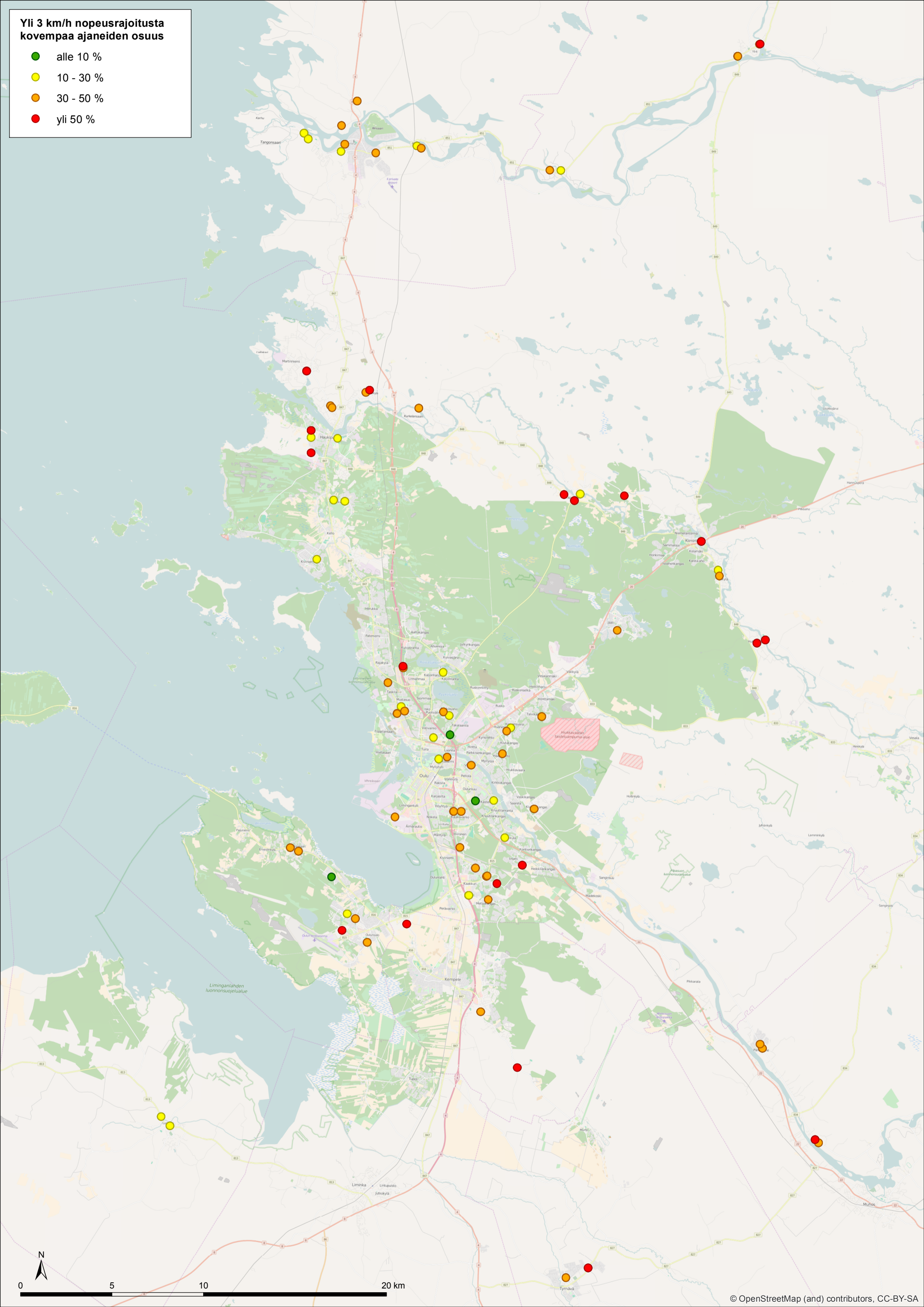
Mitattu keskinopeus

- nopeusrajoituksen mukainen tai sitä pienempi
- 1 - 5 km/h nopeusrajoitusta suurempi
- 6 - 10 km/h nopeusrajoitusta suurempi
- yli 10 km/h nopeusrajoitusta suurempi



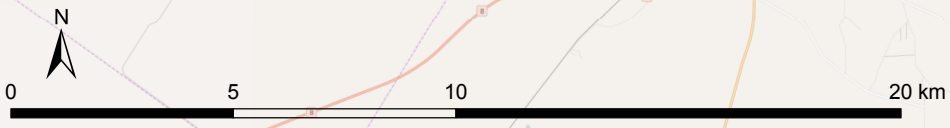
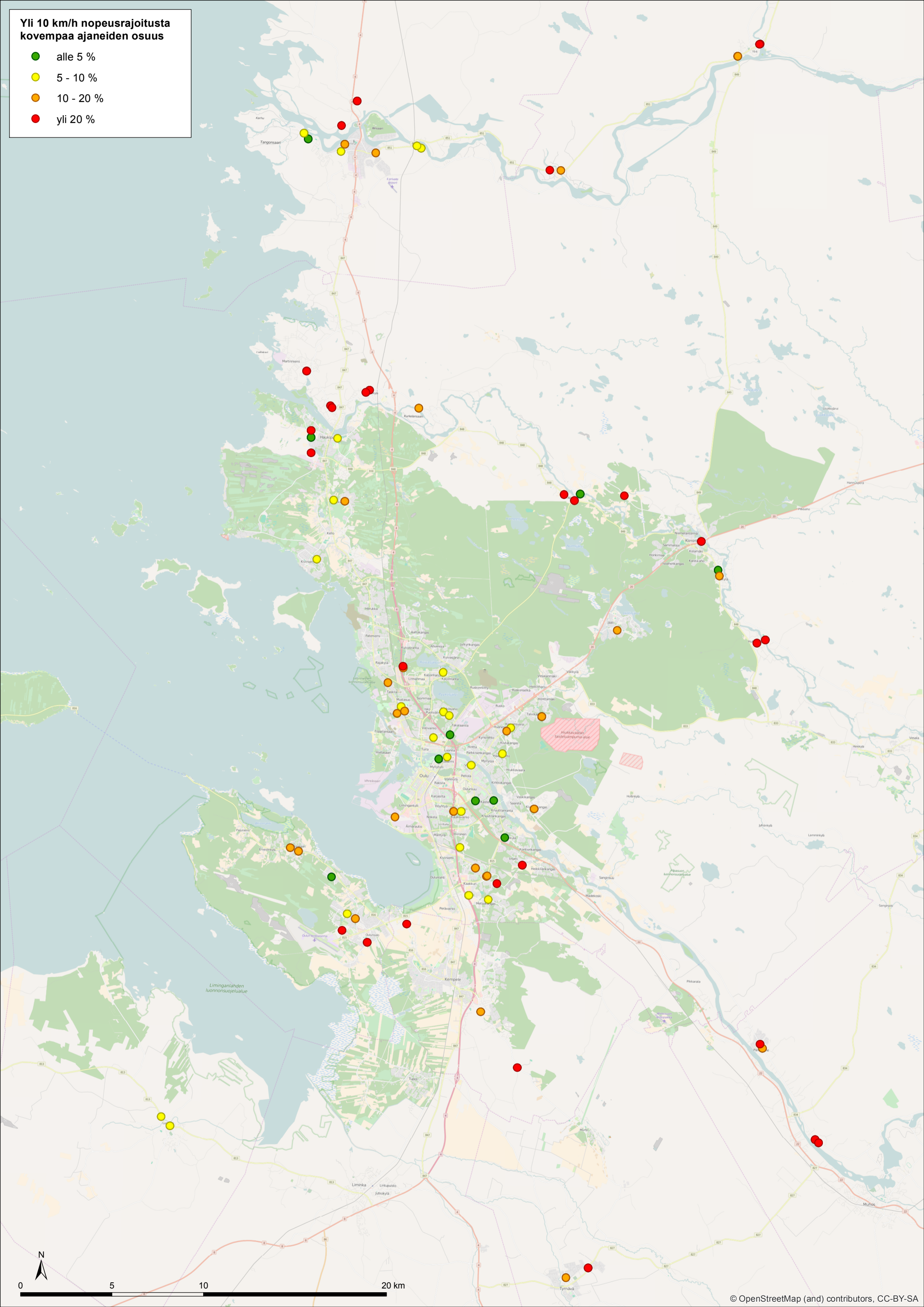
**Yli 3 km/h nopeusrajoitusta
kovempaa ajaneiden osuus**

- alle 10 %
- 10 - 30 %
- 30 - 50 %
- yli 50 %



**Yli 10 km/h nopeusrajoitusta
kovempaa ajaneiden osuus**

- alle 5 %
- 5 - 10 %
- 10 - 20 %
- yli 20 %



Keskimääräinen ajonopeuden muutos nopeusnäytön vaikutusalueella

- enemmän kuin 4 km/h
- 2,1 - 4 km/h
- 0,1 - 2 km/h
- ei keskinopeutta laskevaa vaikutusta

