

## Oulun seudulla kiertävät nopeusnäyttötaulut

### Mittaukset ajalla 8/2016–7/2017

Pohjois-Pohjanmaan ELY-keskuksella on kaksi siirrettävää nopeusnäyttötäulua, joilla annetaan palautetta autoilijoille heidän ajonopeuksistaan. Näyttö antaa ohi ajavalle kuljettajalle palautteen ajokäyttäytymisestä näyttämällä hymy- tai suru-naamaa, alueen nopeusrajoitusta ja kuljettajan nopeutta, jos ajonopeus on sallittu tai ylitys ei ole kovin suuri.

Nopeusnäyttö tallentaa ohiajaviin ajoneuvojen ajonopeudet, joten tietoa voidaan käyttää seurantatarkoituksiin. Näyttö ei tallenna yksilöivää tai kuvatietoa autoilijoista. Suurimpia nopeusrajoituksen ylityksiä näyttö ei näytä kuljettajalle, mutta tallentaa silti nopeushavainnot.

ELY-keskuksen nopeusnäytöt ovat kiertäneet Oulun seudun kuntien maanteillä jo kolme vuotta. Näytöt ovat noin viikon eri mittauskohteissa. Suurimmassa osassa kohteista näyttö on käynyt vuosittain.

### Mittaukset pääosin toistuvia koulukohteita

Valtaosa mittauskohteista on ollut koulujen ja päiväkotien ympäristöjä tai kuntakeskuksia, joissa ajonopeuksia on tarvetta hillitä kävelijöiden ja pyöräilijöiden turvallisuuden vuoksi. Taajama-alueilla kävelijöille ja pyöräilijöille tapahtuvissa henkilövahinko-onnettomuuksissa suurin yksittäinen vaikuttava tekijä on törmäävän ajoneuvon ajonopeus. Nopeus vaikuttaa ajoneuvon pysähtymismatkan ja törmäysnopeuden kautta mm. loukkaantumisen vakavuuteen.

Mittauksia tehtiin ajanjaksolla 8/2016–7/2017 yhteensä 48 kappaletta. Kohteista noin neljäsosa oli uusia. Muissa kohteissa nopeusnäyttö on käynyt vuosien 2014–2016 aikana vähintään kerran. Uusia kohteita otettiin mukaan mittausohjelmaan muun muassa alueen asukkaiden tai kunnan antaman asiakaspalautteen perusteella.

Tässä raportissa ja sen liitekartoissa on esitetty yhteenveto näyttöjen mittauksista vuoden ajalta. Vastaava raportti on tehty tuloksista aikavälillä 8/2014–7/2015 ja 8/2015–7/2016.



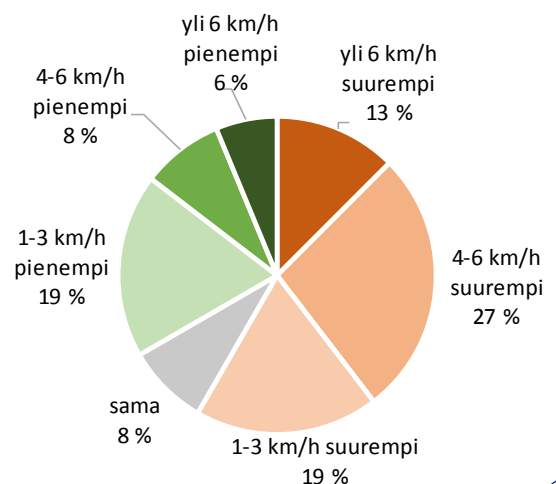
### Kuten aiemminkin, keskinopeus ylitti nopeusrajoituksen yli puolessa mittauskohteista

Nopeusnäyttökohteet sijaitsivat 30–60 km/h nopeusrajoitusalueilla. Noin puolet kohteista (25 kpl) sijaitsi 40 km/h -alueella. 30 km/h -alueella sijaitsi 1 kohde, 50 km/h -alueella 12 kohdetta ja 60 km/h -alueella 10 kohdetta.

Yli puolessa (noin 60 %) mitatuista kohteista ajoneuvojen keskimääräinen ajonopeus ylitti kohteen nopeusrajoituksen. Nopeusrajoituksen ylittävien kohteiden osuus on samaa luokkaa kuin kahdella aiemmalla mittauskaudella.

Kuudessa, eli noin joka kahdeksannessa, mittauskohteessa autoilijoiden keskinopeus ylitti nopeusrajoituksen enemmän kuin 6 km/h. Kaikki kohteet olivat 40 ja 50 km/h nopeusrajoitusalueilla ja puolet kohteista oli valittu ohjelmaan lähellä sijaitsevan koulun vuoksi.

### Kohteen ajoneuvojen keskinopeus suhteessa nopeusrajoitukseen (kohteiden osuus, %)

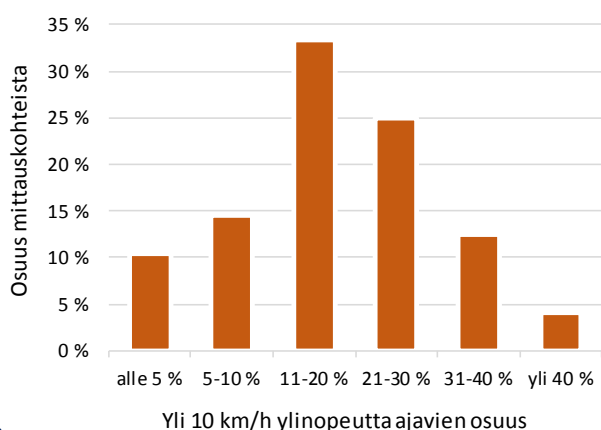


## Yli 10 km/h ylinopeuksia ajetaan yleisesti ja päiväaikaan

Nopeusnäytön mittaustarkkuudesta johtuen yksittäisen auton ylinopeudeksi on katsottu vähintään 3 km/h nopeusrajoituksen ylittävä nopeus. Ylinopeutta ajavien havaintojen osuus kaikista havainnoista oli kaikki mittauspisteet huomioiden keskimäärin noin 38 %. Osuus on sama kuin edellisellä mittauskaudella.

Yli 10 km/h nopeusrajoituksen ylittäneitä havaintoja oli keskimäärin 18 % kaikista ajoneuvoista tehdyistä havainnoista. Mittauskohteesta riippuen yli 10 km/h ylinopeutta ajavien osuus vaihteli 2–45 % välillä. Suurimmat ylitysprosentit olivat pääasiassa teillä, joissa nopeusrajoitus oli 40 km/h.

**Mittauskohteet esitettynä sen perusteella, kuinka suuri on yli 10 km/h ylinopeutta ajavien osuus kohteessa**



Mittaustuloksia tarkasteltiin erikseen klo 6–18 väliseltä ajalta ja koko vuorokauden ajalta. Erot keskinopeudessa päiväajan ja koko vuorokauden osalta olivat pieniä. Vaikka nopeusrajoituksen ylityksiä tapahtui päiväaikaan muutama prosentti vähemmän kuin koko vuorokauden aikana yhteensä, ovat ylinopeudet kuitenkin suurimmaksi osaksi päiväajan ongelma. Silloin kävelijöiden ja pyöräilijöiden määrä on suurin.

## Näyttö hillitsee ajonopeuksia

Nopeusnäyttö mittaa lähestyvistä ajoneuvosta useita havainnoita. Vain kahdessa kohteessa nopeusnäyttö ei mitannut kauempana näytöstä suurempia ajonopeuksia kuin lähempänä näyttöä. Eli 96 %:ssa kohteista näyttö vaikutti ajonopeuksiin laskevasti.

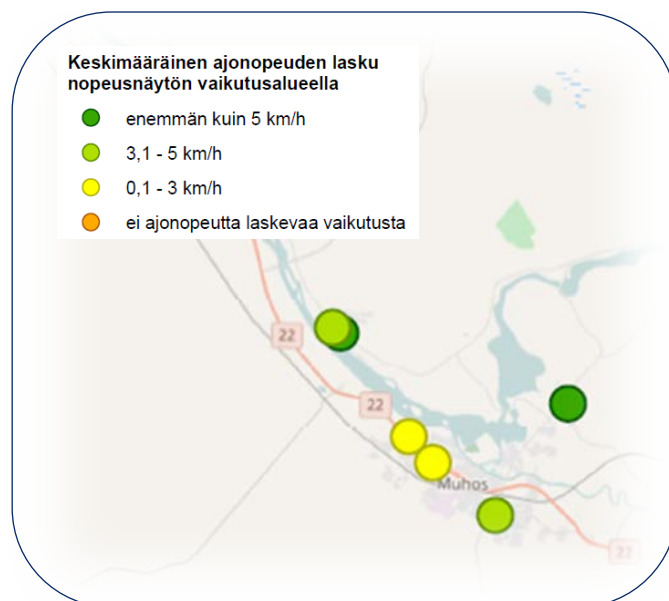
Keskimäärin nopeusnäyttö laski ajonopeuksia noin 3 km/h. Enimmillään se alensi ajoneuvojen keskinopeutta jopa 10 km/h.

Nopeusrajoitus (km/h)	Mittauspisteiden määrä	Mitattu keskinopeus (km/h)	Vähintään 3 km/h nopeusrajoituksen ylittäneiden osuus	Vähintään 10 km/h nopeusrajoituksen ylittäneiden osuus	Nopeuden muutos keskimäärin (km/h)
30	1	35	57 %	33 %	-3,4
40	25	43,3	44 %	23 %	-3,4
50	12	48,3	29 %	12 %	-3,6
60	10	59,9	31 %	14 %	-3,4
Kaikki	48	47,9	38 %	18 %	-3,4

## Liitekartat

Tarkemmin eri mittauskohteiden tuloksia voi tarkastella liitekarttoista. Lisäksi jokaisesta mittauskohteesta on tehty tarkempi mittausraportti, jossa tulokset on esitetty yksityiskohtaisemmin.

- 1: Mitattu keskinopeus suhteessa kohteen nopeusrajoitukseen
- 2: Yli 3 km/h nopeusrajoitusta kovempaa ajavien osuus
- 3: Yli 10 km/h nopeusrajoitusta kovempaa ajavien osuus
- 4: Keskimääräinen ajonopeuden muutos nopeusnäytön vaikutusalueella



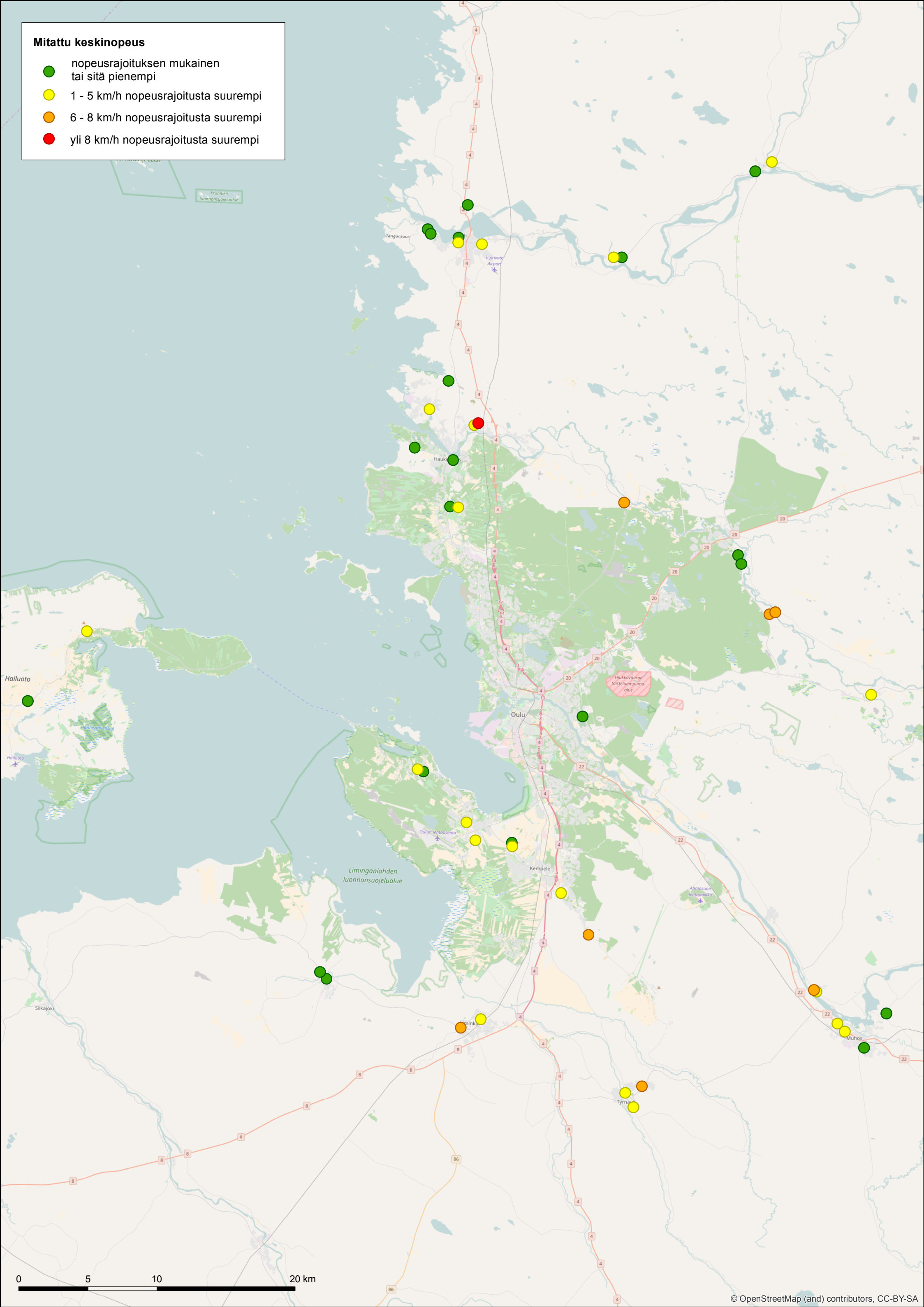
## Lisätietoja:

Liikenteenhallintavastaava Jani Huttula  
 Liikennejärjestelmävastaava Heino Heikkinen  
 Pohjois-Pohjanmaan elinkeino-, liikenne- ja ympäristökeskus

Nopeusnäyttöjen siirtämisestä ja tulosten raportoinnista ovat vastanneet Sito Oy, Riksroad Oy ja Tietomekka Oy.

### Mitattu keskinopeus

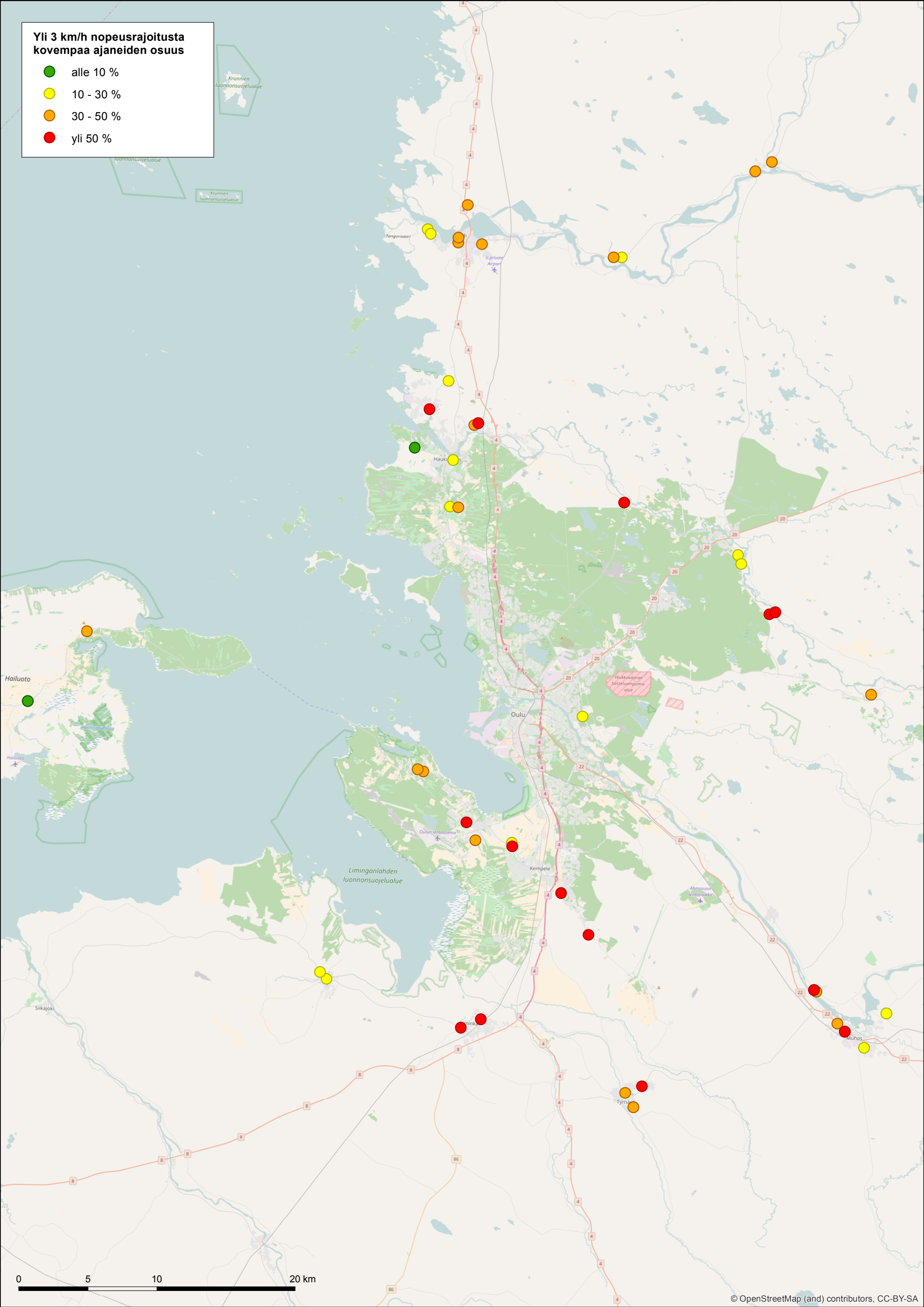
- nopeusrajoituksen mukainen tai sitä pienempi
- 1 - 5 km/h nopeusrajoitusta suurempi
- 6 - 8 km/h nopeusrajoitusta suurempi
- yli 8 km/h nopeusrajoitusta suurempi





**Yli 3 km/h nopeusrajoitusta  
kovempaa ajaneiden osuus**

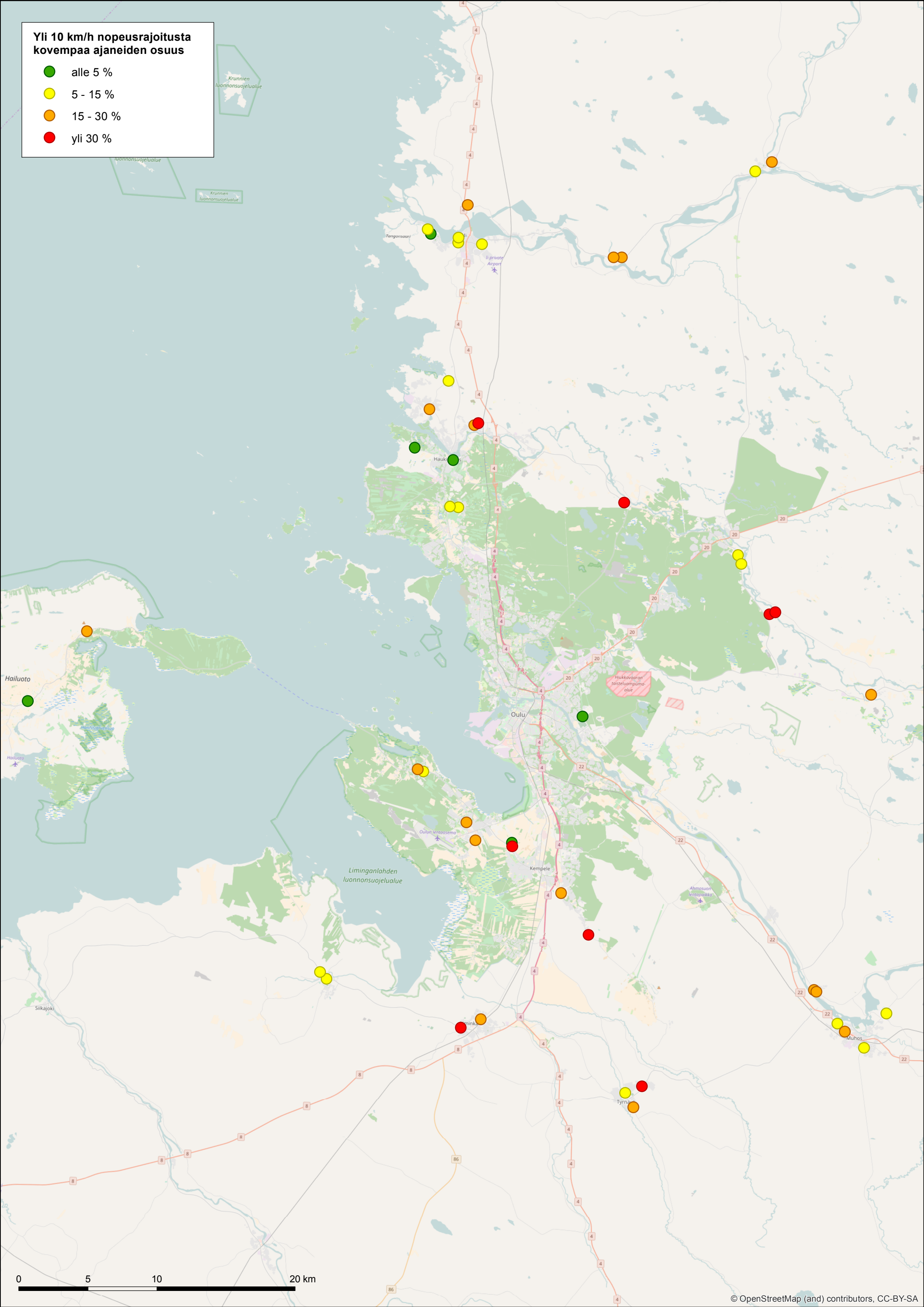
- alle 10 %
- 10 - 30 %
- 30 - 50 %
- yli 50 %



0 5 10 20 km

**Yli 10 km/h nopeusrajoitusta  
kovempaa ajaneiden osuus**

- alle 5 %
- 5 - 15 %
- 15 - 30 %
- yli 30 %

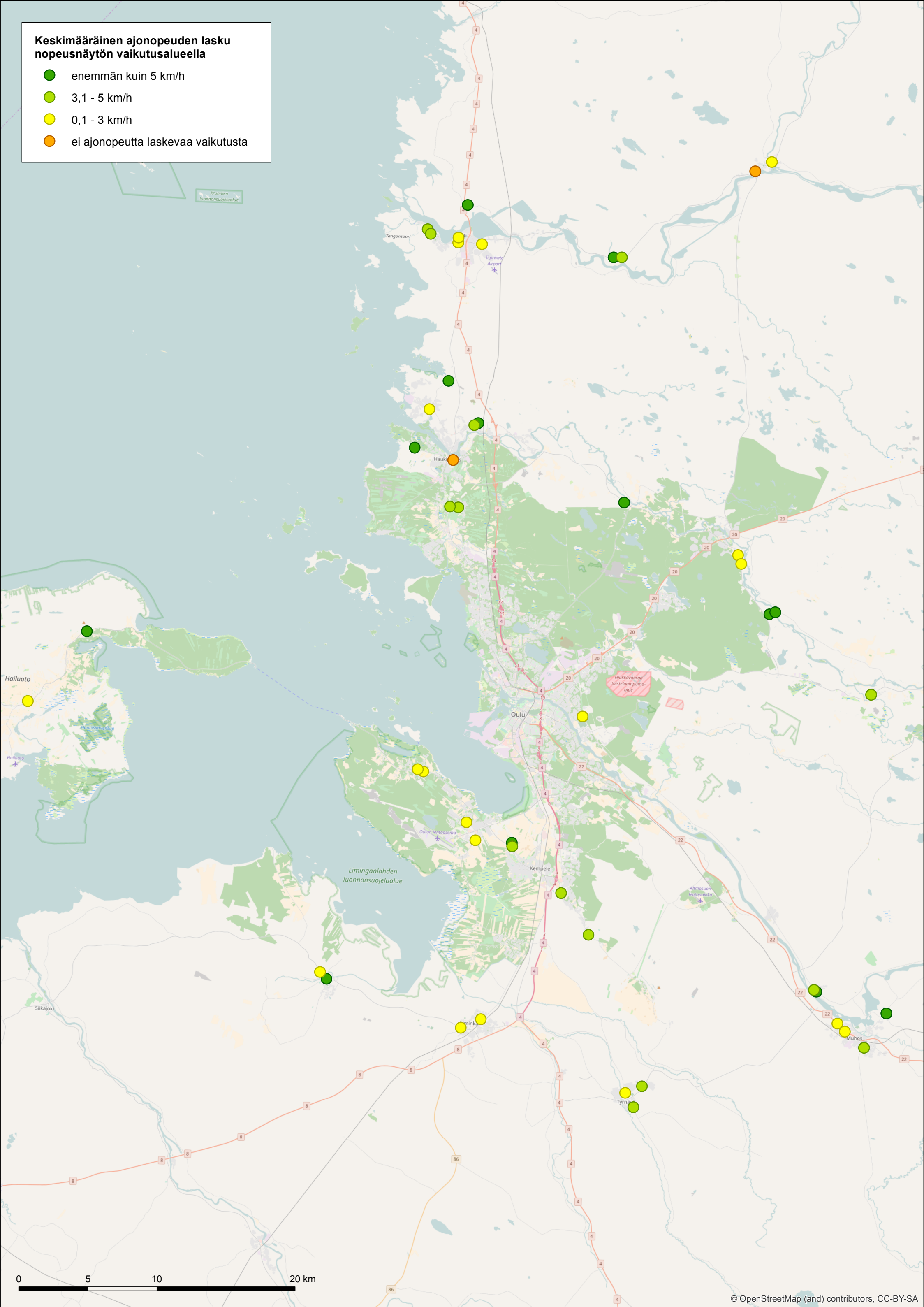


0 5 10 20 km



**Keskimääräinen ajonopeuden lasku  
nopeusnäytön vaikutusalueella**

- enemmän kuin 5 km/h
- 3,1 - 5 km/h
- 0,1 - 3 km/h
- ei ajonopeutta laskevaa vaikutusta



0 5 10 20 km