



Elinkeino-, liikenne- ja
ympäristökeskus

Valtatien 8 kehittäminen välillä Lapinkangas-Haaransilta

Liminka



Valtatien 8 kehittäminen välillä Lapinkangas-Haaransilta

Liminka

Alkusanat

Valtatien 8 kehittämisselvitys Limingan kohdalla koskee noin 6,5 kilometrin mittaista tieosuutta välillä Lapinkangas (kt 86) – Haaransilta (vt 4). Selvityksen tavoitteena on esittää kyseisen välin tavoitetilanteen ratkaisumalli ja vaiheittain rakennettavat toimenpiteet siten, että ne vastaavat tämän hetken käsitystä valtatie 8 parantamisesta. Taustalla on vuonna 2007 valmistunut ”Valtatien 8 kehittäminen Limingan kohdalla” kehittämisselvitys, jossa on esitetty tien tavoitetilanteen ratkaisumalli vuoteen 2030 mennessä. Nyt tehdyn kehittämisselvityksen yhteydessä on käyty läpi em. suunnitelma, jota on päivitetty ja osittain muutettu tämän hetken näkemysten mukaisiksi liikenteellisten ja maankäyttöisten tarpeiden pohjalta.

Valtatien 8 Limingan kohtaa koskeva suunnittelutyö on tehty kiinteässä yhteistyössä ja vuorovaikutteisesti alueen maankäytön suunnittelun kanssa. Kehittämisselvitys palvelee Limingan maankäytön suunnittelua ja valtatie 8 parantamisen jatkosuunnittelua.

Suunnittelua ohjaavaan työryhmään ovat kuuluneet:

- Timo Mäkikyrö Pohjois-Pohjanmaan ELY-keskus
- Heino Heikkinen Pohjois-Pohjanmaan ELY-keskus
- Seppo Heikkinen Pohjois-Pohjanmaan ELY-keskus
- Simo Pöllänen Limingan kunta
- Teemu Haapala Limingan kunta
- Mikko Korhonen Sweco Oy, kaavoituskonsultti

Liikenne- ja tiensuunnittelu konsulttina on toiminut Sito Oy, jossa hankkeen projektipäällikkönä on ollut Matti Jäntti. Lisäksi työhön ovat osallistuneet Minna Koukkula ja Tero Backman.

Oulussa joulukuu 2015.

Sisältö

1	Lähtökohdat.....	1
1.1	Suunnittelualue.....	1
1.2	Ympäristö ja maaperä	2
1.3	Valtatien 8 nykytila Limingan kohdalla	3
1.4	Valtatie 8 Liminkaa koskevissa maankäytön ja liikenteen suunnitelmissa	4
1.5	Liikennemäärät ja -ennusteet	7
1.6	Liikenneturvallisuuksutilanne.....	8
1.7	Vuoden 2007 kehittämisselvitys ja sen muutosesitykset.....	9
2	Valtatien 8 kehittäminen	12
2.1	Liikenteellinen mitoitus.....	12
2.2	Valtatie 8 maankäytön varauksissa.....	12
2.3	Vaiheittain toteuttaminen.....	13
2.4	Maankäytön tarkastelut.....	14
2.5	Vaikutukset.....	14
3	Jatkotoimenpiteet	15

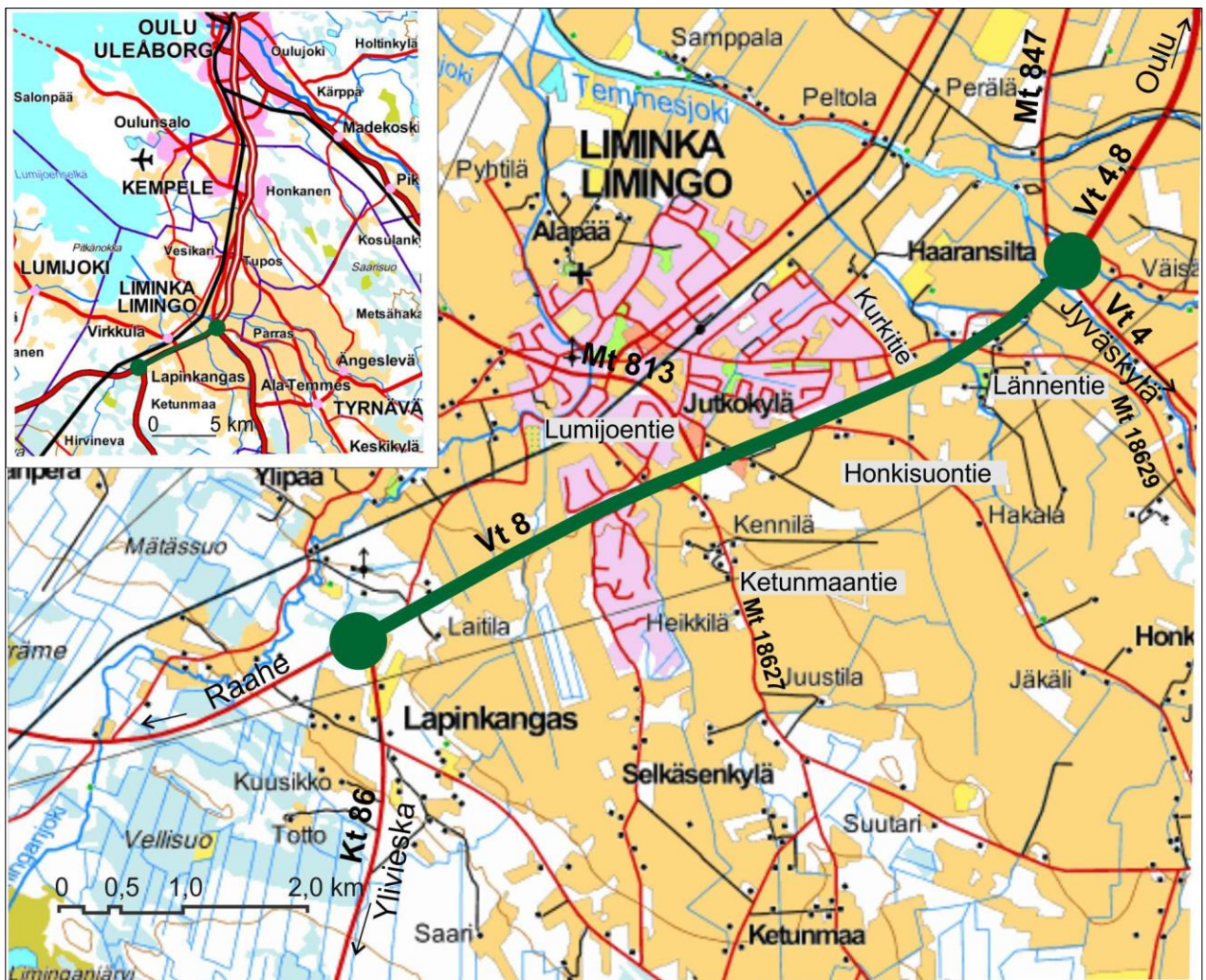
- LIITTEET:**
- Liite 1: Tilavaraussuunnitelma
 - Liite 2: Tasoliittymävaiheen suunnitelma
 - Liite 3: Alustava maankäytön yleistarkastelu

1 Lähtökohdat

1.1 Suunnittelualue

Suunnittelualue sijaitsee noin 25 km:n etäisyydellä Oulun eteläpuolella Limingan kunnan alueella. Tarkastelualueena on väli Lapinkangas-Haaransilta. Kyseessä on noin 6,5 km:n mittainen osuus valtatie 8/kantatien 86 risteysalueen ja valtatie 4/valtatie 8 risteysalueen välillä.

Limingan keskustaajama sijoittuu pääasiallisesti valtatie 8 pohjoispuolelle siten, että taajaman sisääntulokohdat ovat Kurkitie ja Lumijoen tie. Keskustaajaman halki kulkee Seinäjoki-Oulu rata. Maankäyttöä on laajennettu viime vuosina Ojanperänkankaan-Selkäsenkylän suuntaan, jonne kuljetaan Ketunmaantien kautta.



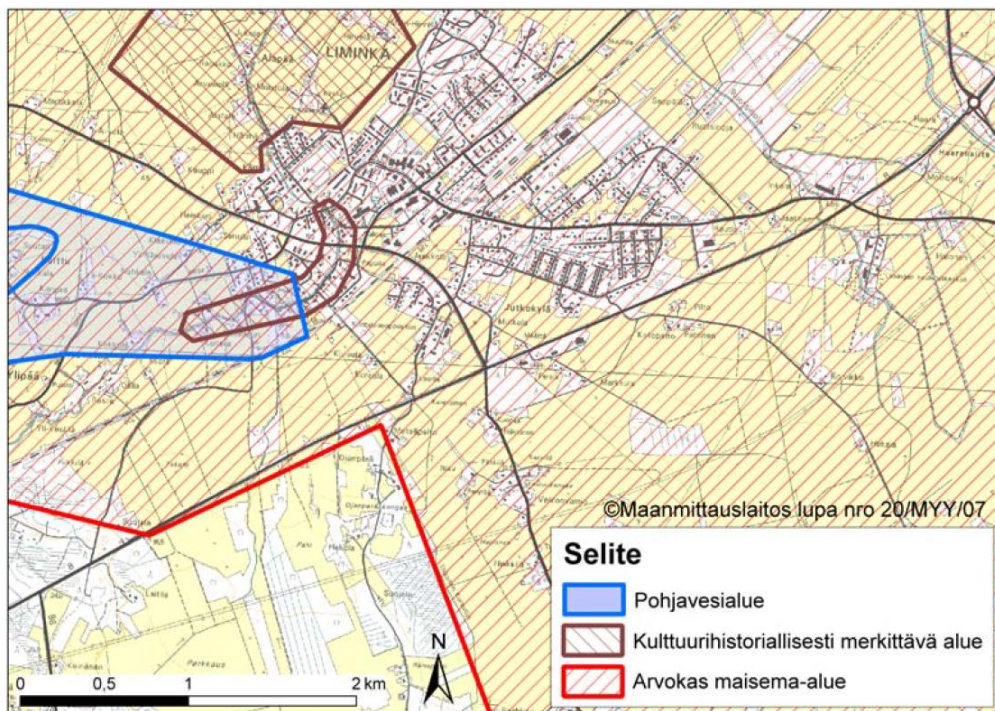
Kuva 1. Valtatie 8 suunnittelualue Oulun seudulla ja Limingan kohdalla.

1.2 Ympäristö ja maaperä

Tutkittava tieosuus valtatiellä 8 sijoittuu Limingan lakeuden valtakunnallisesti arvokkaalle maisema-alueelle, jota leimaavat laajat peltoaukeat ja hoidetut maisema-alueet.

Suunnittelualueen maanpinta on Lapinkankaan aluetta lukuun ottamatta +4...+8 metrin tasolla merenpinnasta. Alavilla alueilla pohjamaa on savista silttiä, Lapinkankaalla moreenia. Aikaisemman yleissuunnitelman yhteydessä tehtyjen maaperätutkimusten perusteella alavilla alueilla on ohuen kuivakuorikerroksen alla useiden metrien vahvuinen löyhä silttikerros. Kova pohjamaa on -15...-20 m tasossa. Pohjaveden pinta on silttialueilla 2-3 metriä maanpinnasta ja Lumijoen liittymäalueella esiintyy myös orsivettä, sekä paineellista pohjavettä. Suunnittelualueella esiintyvät silttikerrokset ovat huomattavan kokoonpuristuvia ja häiriintymisherkkiä ja niiden leikkauslujuus on suhteellisen pieni, mikä edellyttää pohjanvahvistustoimenpiteitä. Edellä mainitut pohjaolosuhteet vaikeuttavat mahdollisten eritasoliittymien sekä alikulkujärjestelyiden rakentamista ja nostavat rakentamishankkeen kustannuksia.

Lähin pohjavesialue sijaitsee Limingan kirkonkylän länsipuolella valtatie 8 ja maantien 813 välissä. Pohjavesialue ei ulotu valtatiealueelle, eikä alueella ole pohjavedenottoa.



Kuva 2. Suunnittelualueen ympäristökohteita ja pohjavesialueet. (Lähde: Vt 8 kehittämissuunnitelma 2007).

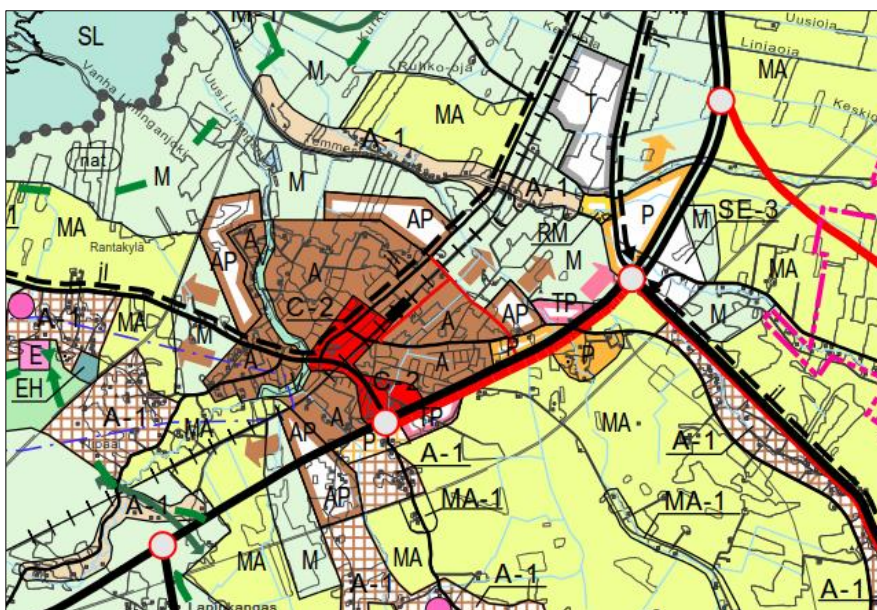
1.4 Valtatie 8 Liminkaa koskevissa maankäytön ja liikenteen suunnitelmissa

Maakuntakaava: Pohjois-Pohjanmaan 1.vaihemaakuntakaava on hyväksytty 2.12.2013 ja vahvistettu 23.11.2015. Siinä valtatie 8 on esitetty Limingan kohdalla merkittävästi parannettavaksi valtatieksi, joka on verrattavissa tien uus- tai laajennusinvestointeihin. Vaihemaakuntakaavassa on esitetty eritasoliittymät kantatien 86, Lumijöntien, Kurkitien ja Haaransillan kohdalle. Maakuntakaavan visiovuosi on 2040.



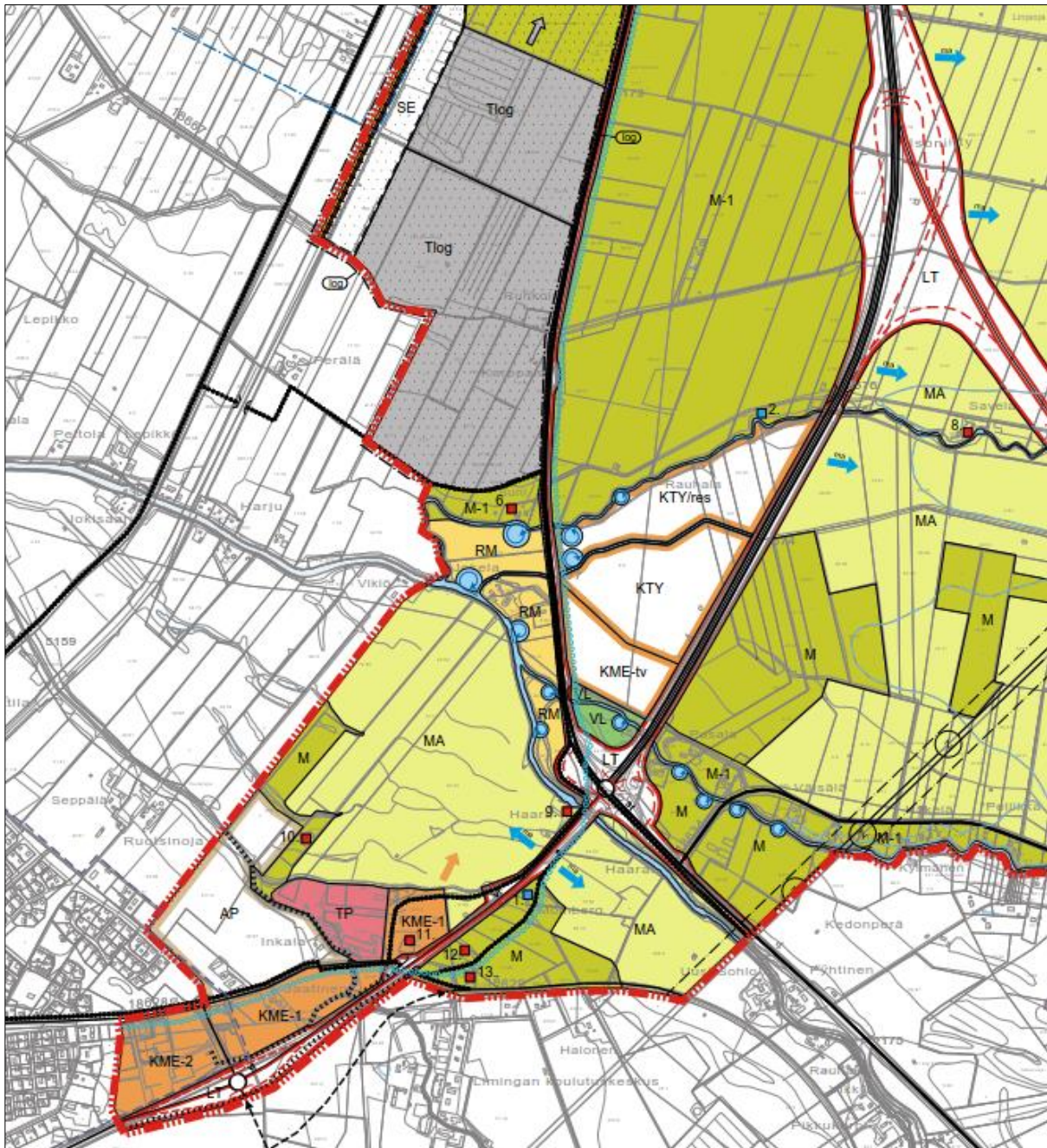
Kuva 4. Ote maakuntakaavasta (1.vaihemaakuntakaava)

Oulun seudun yhteinen yleiskaava 2020: Yleiskaavan laajennus ja muutos on saanut lainvoiman 5.6.2007. Kyseisessä kaavassa on valtatie 8 osuudella Lumijöntie-Haaransilta esitetty merkittävästi parannettavana valtatieenä.



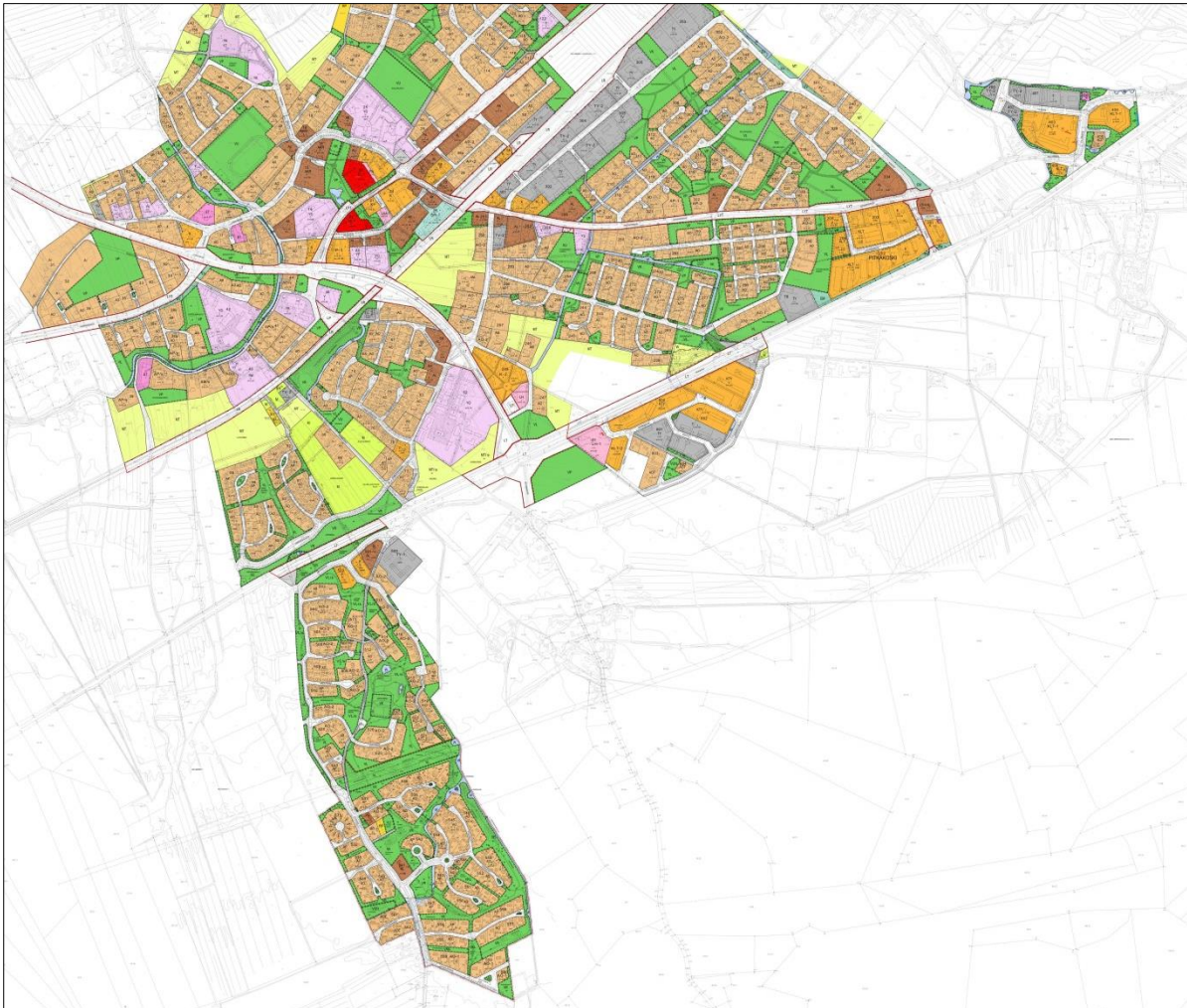
Kuva 5. Ote Oulun seudun yhteisestä yleiskaavasta.

Ankkurinlahden-Haaransillan-Liminganportin osayleiskaava 2040: Tämä osayleiskaava on hyväksytty Limingan kunnanvaltuustossa 25.5.2015. Valtatie 8 on esitetty kyseisessä osayleiskaavassa vuoden 2007 kehittämisselvityksen mukaisesti.



Kuva 6. Ote Ankkurinlahden-Haaransillan-Liminganportin osayleiskaavasta.

Asemakaavoitus: Valtatie 8 kulkee Limingassa asemakaavoitettujen alueiden välistä. Valtatien eteläpuolella ovat Ojanperänkankaan-Okkosenrannan ja Sepänkankaan kaava-alueet.



Kuva 7. Ote asemakaavayhdistelmästä

Oulun seudun liikennejärjestelmäsuunnitelma: Liikennejärjestelmäsuunnitelman päivittäminen käynnistyi vuoden 2013 alussa ja suunnitelma valmistui keväällä 2015 lopussa. Ohjevuosi on vuosi 2030 ja suunnitelma koskee myös Liminkaa. Valtatielle 8 on esitetty parantamistoimenpiteitä osuudelle Kalajoki-Liminka vireillä olevan Hanhikiven ydinvoimalahankkeen takia. Liikennejärjestelmäsuunnitelmassa on esitetty Haaransillan kohdalle eritasoliittymä.

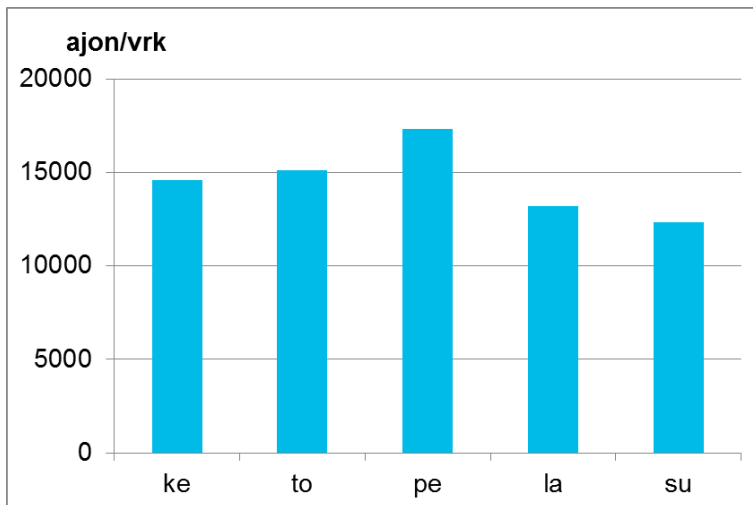


Kuva 8. Ote Oulun seudun liikennejärjestelmäsuunnitelmasta

1.5 Liikennemäärät ja -ennusteet

Valtatien 8 keskimääräinen vuorokausiliikennemäärä on suunnittelujakson länsipäässä noin 8300 autoa vuorokaudessa (KVL-2014) ja itäpäässä 12900-13800 autoa vuorokaudessa. Raskaan liikenteen osuus on länsipäässä 10,5% ja itäpäässä 8,1%. Valtatiellä ja Lumijoentiellä on tehty kesällä ja syksyllä 2015 yleisen liikennelaskennan laskentoja, joiden perusteella on arvioitu myös vuoden 2015 keskivuorokausiliikennemääriä näissä kohdissa.

Valtatien 8 vilkkain osuus on Kurkitien-Haaransillan välinen jakso, jossa liikennemäärä tavallisena arkipäivänä oli syyskuussa 2015 lähes 15 000 autoa vuorokaudessa ja perjantaina noin 17000 autoa vuorokaudessa.

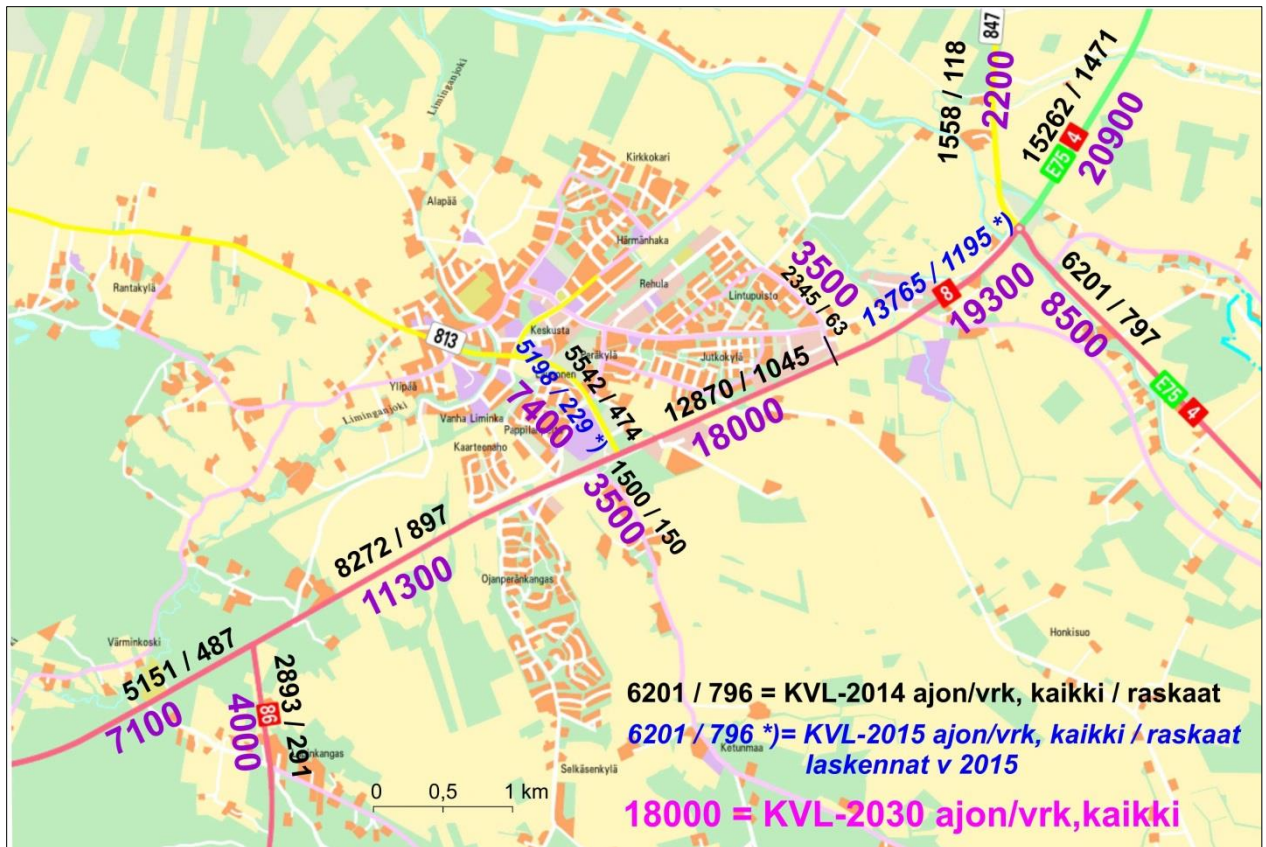


Kuva 9. Valtatien 8 vuorokausiliikennemääriä Kurkitien-Haaransillan välillä ke 23.9.2015 – su 27.9.2015.

Suunnittelujaksolla ei ole liikenteen automaattisia mittauspisteitä (LAM-piste). Suunnittelualueen ulkoreunoilla on neljä LAM-pistettä (1222, 1235, 1236 ja 1243), joiden keskivuorokausiliikennemäärät ovat vuosina 2010-2014 kasvaneet 1,5-3,7% vuodessa.

Vuoden 2030 keskivuorokauden liikenne-ennuste (KVL-2030) on laadittu siten, että nykyliikennemääriä on kasvatettu 2 % vuodessa. Tähän sisältyvät alueen maankäytön kasvuennusteet, liikenteen yleinen kasvu ja Pyhäjoen ydinvoimalatyömaan liikenne. Näin saatu ennuste vastaa suuruusluokaltaan Oulun seudun liikennejärjestelmässä tehtyä arkivuorokauden (KAVL) ennustetta.





Kuva 10. Nykyiset keskimääräisen vuorokausiliikennemäärät (KVL) ja vuoden 2030 KVL-ennuste.

1.6 Liikenneturvallisuuksutilanne

Liminkaan on valmistunut liikenneturvallisuuksuunnitelma lokakuussa 2015. Valtatien 8 osalta on liikenneturvallisuuksuunnitelma-aineistossa todettu seuraavaa.

Poliisiin tietoon tulleita liikenneonnettomuuksia jaksolla 2009-2013 on sattunut eniten vt4/vt8 Haaransillan liittymässä ja vt 8/ Kurkitien liittymässä. Haaransillan liittymässä suurin osa onnettomuuksista on ollut omaisuusvahinko-onnettomuuksia. Henkilövahinko-onnettomuuksia on tapahtunut viiden vuoden jaksolla Haaransillalla neljä ja Kurkitien liittymässä viisi kappaletta. Myös Honkisuontien kohta on ollut henkilövahinko-onnettomuuksien valossa riskialtis paikka.

Kuntalaisille tehdyssä liikenneturvallisuukskyselyssä on valtatiötä 8 koskien esitetty seuraavia näkemyksiä, jotka johtuvat pääasiassa valtatie suuren liikennemäärän takia. Valtatie 8/Lännentien (mt 18629) nelihääralliittymä koetaan vaaralliseksi, josta on erittäin vaikeaa päästä valtatie liikenteeseen ja liittymää. Honkisuontien liittymä koetaan vaaralliseksi. Ketunmaantien (mt 18627) liittymäkohta koetaan hankalaksi ja liittymäpaikkaa esitetään muutettavaksi Lumijoentien (mt 813) kohdalle, jossa on liikennevalo-ohjaus. Kantatien 86 liittymässä koetaan vasempaan kääntymiset vaikeiksi. Valtatie 8 suuntaisen rinnakkaistien puuttuminen mm. Ojanperänkankaalle nähdään ongelmaksi ja rinnakkaistie helpottaisi sekä autoliikennettä että jalankulkua, pyöräilyä ja mopoliikennettä. Kevyelle liikenteelle toivotaan turvalliset yhteydet kantatien 86 – Kurkitien välisellä osuudella ja uusia alikulkuja toivotaan Honkisuontien ja Lännentien kohtiin.

Liikenneturvallisuuksuunnitelmassa ei ole esitetty valtatielle 8 parantamistoimenpiteitä vaan siinä on viitattu tähän erilliselivitykseen.

1.7 Vuoden 2007 kehittämisselvitys ja sen muutosesitykset

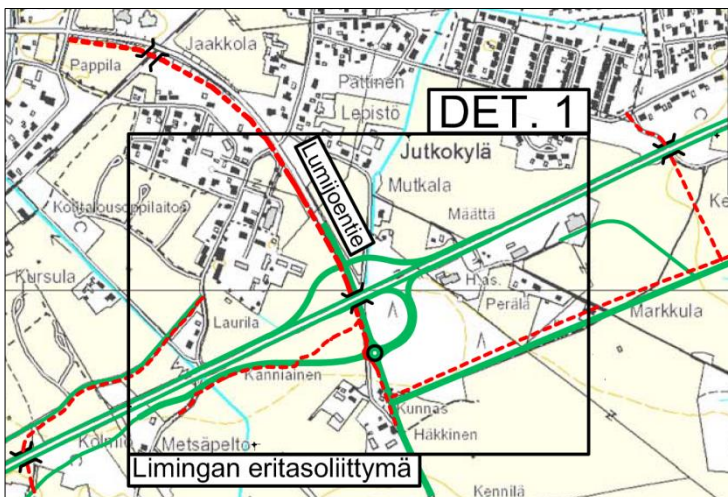
Vuoden 2007 selvitys

Valtatielle 8 on laadittu vuonna 2007 kehittämisselvitys, jossa on tutkittu vaihtoehtoisia ratkaisumalleja sekä päätien poikkileikkauksen että eritasoliittymien osalta. Selvityksessä on päädytty, että tavoitetilanteessa vuonna 2030 valtatie 8 on koko tarkasteluosuudella korkealuokkainen 2+2 -kaistainen sekaliikennetie. Ajo-radat on erotettu toisistaan keskikaiteella. Valtatiellä on tavoitetilanteessa neljä eritasoliittymää: Lapinkankaan, Limingan, Liminganportin ja Haaransillan eritasoliittymät. Muita liittymiä valtatielle ei ole. Alueella on kattava rinnakaistieverkko. Kehittämisselvityksessä on esitetty myös vaiheittain toteuttaminen 4 vaiheeseen. Vaiheittain toteuttamisesta on tähän mennessä toteutettu mm. Lumijoen tien ja Kurkitien kohdille liikennevalot.

Nyt tehdyn kehittämisselvityksen päivityksen yhteydessä on päädytty siihen, että valtatie 8 liikenteellinen periaateratkaisu tavoitetilanteessa on edellä esitetyn mukainen. Lumijoen tien eritasoliittymää ja Haaransillan eritasoliittymää esitetään muutettavaksi ja vaiheittain toteuttamisesta on laadittu päivitetty toimenpideohjelma.

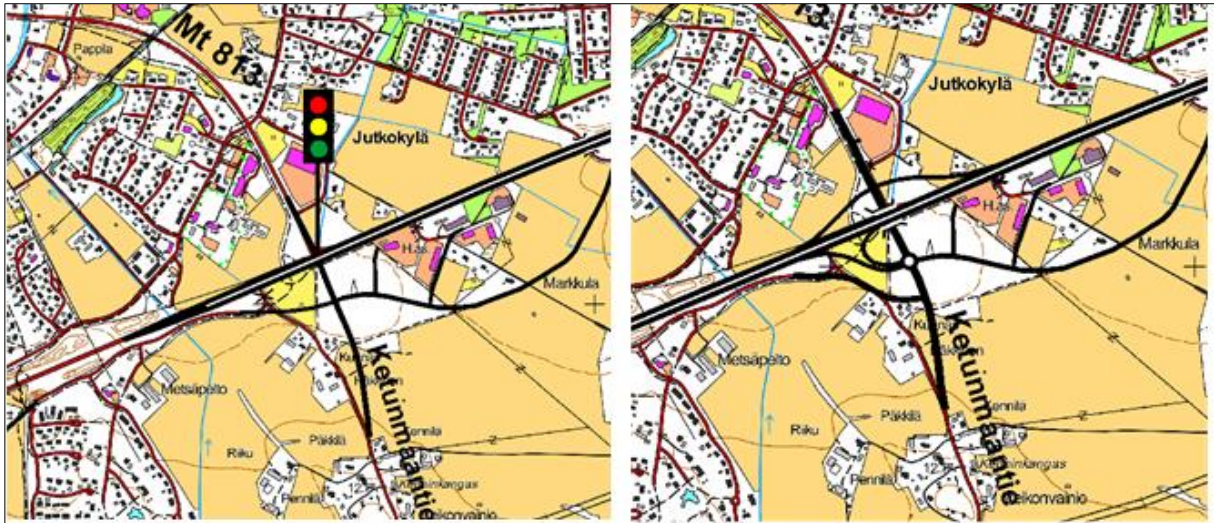
Limingan eritasoliittymän muutosesitys

Valtatie 8/Lumijoen tien liittymän lähialueella on nykyisin huoltoasema ja alue on myös jatkossa erittäin houkutteleva paikka liikennehakuisille palveluille. Vuoden 2007 kehittämissuunnitelmassa on Lumijoen tien liittymän kohtaan esitetty eritasoliittymävaraus, jossa orientoitavuus ja yhteydet mahdollisille palvelualueille ovat jossain määrin mutkikkaita,



Kuva 11. Valtatie 8/Lumijoen tien eritasoliittymä vuoden 2007 selvityksessä.

Vaihtoehtoisena ratkaisumallina on tutkittu eritasoliittymän muotoa siten, että eritasoliittymässä silmukkarampit sijoittuisivat lounaisneljännekseen, jolloin alueen maankäytön suunnittelulle vapautuisi huoltoasema-alueen länsipuolelta uusia mahdollisuuksia, kuva 12.



Kuva 12. Limingan liittymän suunnitelmaehdotus, vasemmalla tasoliittymävaihe ja oikealla tilavaraus

Esitetty suunnitelma on mahdollista toteuttaa vaiheittain siten, että aluksi siirretään Ketunmaantie Lumijoen tien liittymän kohdalle. Alueen maankäytön kehittäminen, huoltoaseman liittymäasiat, rinnakaistiestön yksityiskohdat ja näiden toteuttaminen tarkentuvat jatkosuunnittelun myötä.



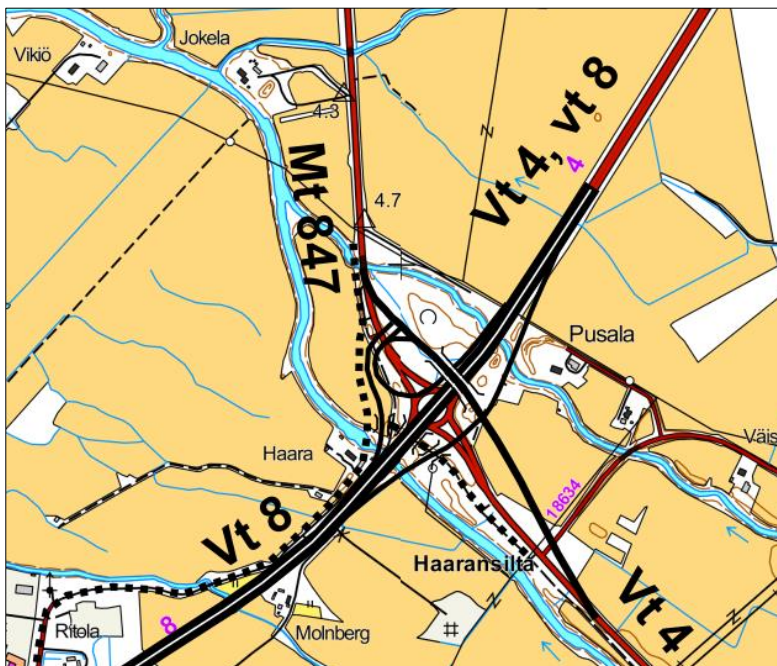
Haaransillan eritasoliittymän muutosesitys

Vuoden 2007 suunnitelmassa on esitetty Haaransillan eritasoliittymätyyppi erittäin tiukoilla mitoituksilla siten, että eritasoliittymäkokonaisuus sopisi Temmesjoen ja Tyrnävänjoen väliselle alueelle.



Kuva 13. Haaransillan eritasoliittymä vuoden 2007 selvityksessä.

Nyt tehdyssä selvityksessä Haaransillan kohdalle on tarkasteltu hieman väljemmän mitoituksen omaava ratkaisumalli. Lopullinen eritasoliittymävalinta tehdään aikanaan tarkempien suunnitelmien pohjalta tehtävien vertailujen pohjalta.



Kuva 14. Haaransillan eritasoliittymän suunnitelmaluonnos.

2 Valtatien 8 kehittäminen

2.1 Liikenteellinen mitoitus

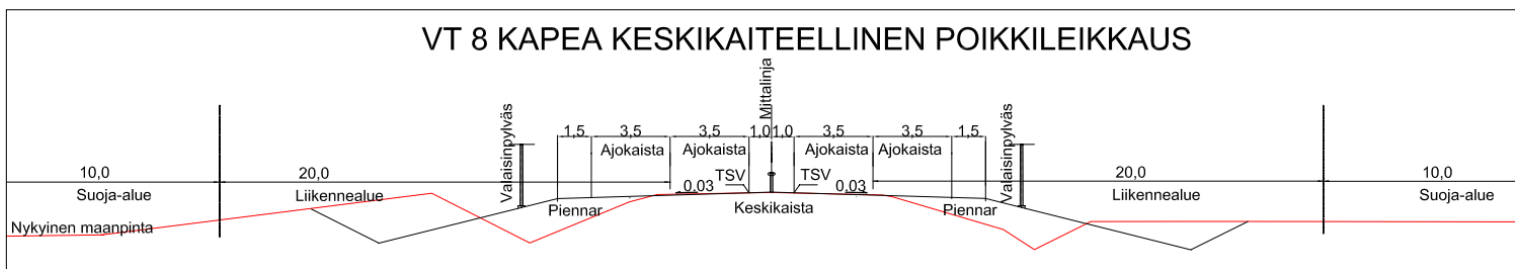
Valtatien 8 rooli Suomen tieverkossa ja Oulun seudun liikennejärjestelmässä edellyttävät, että päivittäiselle valtatieliikenteelle tarjotaan turvalliset ja sujuvat kuljetus- ja liikkumisolosuhteet ottaen huomioon myös paikallisen liikenteen ja maankäytön tarpeet.

Valtatien nykyiset liikennemäärät osuudella Lumijoen tie-Haaransilta edellyttävät 2+2 –kaistaista tiepoikkileikkausta ja vuoden 2030 ennustetilanteeseen mennessä on tarpeen varautua 2+2 –kaistaiseen poikkileikkaukseen myös osuudella Lapinkangas-Lumijoen tie. Suunnitteluosuudella liittymät keskitetään neljään kohtaan eli Lapinkankaalle, Lumijoen tien kohdalle, Liminganportin kohdalla ja Haaransillalle. Tällöin voidaan turvata tasapainoinen tieverkollinen kokonaisuus siten, että se palvelee mahdollisimman hyvin sekä valtatieliikenteen että paikallisen liikkumisen tarpeita. Suunnitellut verkolliset järjestelyt sekä alueen nykyinen ja tuleva maankäyttö edellyttävät mittavan rinnakkaistiestön, alikulkujen ja päätietä risteävän yksityistien ja katuverkon kehittämistä.

Valtatien liittymien kehittämisessä edetään vaiheittain. Aluksi kaikki neljä pääliittymää parannetaan tasoliittyminä. Tavoitetilanteessa varaudutaan eritasoliittymiin.

2.2 Valtatie 8 maankäytön varauksissa

Maankäytön tilavaroituksissa valtatie 8 on 2+2 –kaistainen keskikaiteellinen sekaliikennetie osuudella Lapinkangas-Haaransilta. Liittymät ovat eritasoliittymiä ja koko jaksolla on kattava rinnakkaistieverkko ja alikulkukäytäviä paikallisen tieyhteyksineen.



Kuva 15. Keskikaidetien poikkileikkausmitat.

Liitteessä 1 on esitetty kartalla tavoitetilanteen tieverkollinen ratkaisumalli.

2.3 Vaiheittain toteuttaminen

Tasoliittymäratkaisun kokonaisuus

Nykytilanteen ongelmien ja liikenteen lähivuosien kehitysnäkymien pohjalta on valtatielle muodostettu tasoliittymävaiheen kokonaisuus, joka on seuraava:

- Valtatie parannetaan 2+2 –kaistaiseksi tieksi osuudella Lumijoen tie-Haaransilta ja osuudella Lapinkangas-Lumijoen tie säilyy nykyinen poikkileikkaus.
- Kantatien 86 liittymään Lapinkankaalla rakennetaan pääsuunnan kanavointi.
- Lumijoen liikennevaloliittymään liitetään Ketunmaantie tie- ja katujärjestelyineen ja nykyinen Ketunmaantien T-liittymä valtatielle puretaan.
- Kurkitien liikennevaloliittymään Liminganportin kohdalla rakennetaan eteläpuolelle uusi liittymä, johon liitetään Lännentien liittymä, samalla nykyinen Lännentien-Kedonperäntien liittymä valtatielle puretaan.
- Haaransillan 2-kaistainen kierto liittymä muutetaan ns.turbokierto liittymäksi, jossa on kaksi kaistaa ainoastaan suunnalla Oulu-Kokkola.
- Lapinkankaan-Lännentien väliselle osuudelle rakennetaan valtatie eteläpuolelle rinnakkaistie, johon liittyy valtatie poikki meneviä maatalous- ja kevyen liikenteen alikulkuja tiejärjestelyineen.

Liitteessä 2 on esitetty tasoliittymävaiheen tieverkollinen ratkaisumalli.

Vaiheittain toteuttaminen

Tasoliittymävaiheen kokonaisuus voidaan toteuttaa vaiheittain seuraavasti:

Osuuden Lumijoen tie – Haaransilta parantaminen:

- Päätien 2+2-kaistaistaminen välillä Lumijoen tie-Haaransilta ja Haaransillan turbokierto liittymä.
- Ketunmaantien liittymän siirtäminen sekä tie- ja katujärjestelyjen rakentaminen Lumijoen liikennevaloliittymään.
- Rinnakkaistiestön rakentaminen osuudelle Ketunmaantie-Lännentie,
- Lännentien nykyisen liittymän katkaisu ja alikulku kevyen liikenteen järjestelyineen.
- Valtatie eteläpuolelle uusi liittymä ja alikulku Liminganportin liikennevaloliittymän kohdalle sekä tähän liittyvä rinnakkaistiestö.
- Honkisuontien kohdalle alikulku ja kevyen liikenteen verkon täydentäminen Honkisuontien alikulun-Liminganportin välillä.

Osuuden Lumijoen tie-Haaransilta parantamisen alustavat rakennuskustannukset ovat yhteensä noin 12,8 M€ (MAKU 110,6/2010=100), joka jakaantuu seuraavasti:

Päätie	6,6 M€
Rinnakkaistiet	2,7 M€
Kevyen liikenteen väylät	0,7 M€
Sillat	2,8 M€
Yhteensä	12,8 M€

Osuuden Lapinkangas – Lumijointie parantaminen:

- Rinnakkaistie ja alikulkukäytävät tiejärjestelyineen osuudella Lapinkangas-Ojanperänkangas
- Valtatien tasoliittymien poistaminen osuudella Lapinkangas-Lumijointie

Tämän osuuden parantamisen alustavat rakennuskustannukset ovat yhteensä 2,9 M€, josta rinnakkaistiet ovat 1,7 M€, kevyen liikenteen väylät 0,4 M€ ja sillat 0,8 M€.

2.4 Maankäytön tarkastelut

Samaan aikaan valtatie 8 liikennejärjestelyjen suunnittelun kanssa on laadittu alueen maankäytön kehittämisestä alustava tarkastelu. Limingan kunta on halunnut selvittää alustavasti, miten valtatie 8 eteläpuoli soveltuisi esimerkiksi työpaikkatoiminnoille. Alustavassa maankäytön tarkastelussa pääosa työpaikkatoiminnoista on toimitilarakentamista, mutta kantatien 86 liittymän lähelle on tarkasteltu myös teollisempaa toimintaa. Asumista on tutkittu vaihtoehtona, mutta sen vaikutukset yhdyskuntarakenteen kannalta on syytä tutkia tarkemmin. Tarkasteltava alue soveltuu hyvin työpaikkatoimintaan ja vaikutukset kohdistuvat pääosin maisemaan ja liikenteeseen. Työpaikkapainotteinen maankäyttö on pääosin myös mm. maakuntakaavan ja Oulun seudun yhteisen yleiskaavan periaatteiden mukaista. Uuden maankäytön osoittaminen valtatie eteläpuoleisille alueille tehostaa sekä valtatie parantamisen että rinnakkaistiestön rakentamisen kannattavuutta.

2.5 Vaikutukset

Valtatielle 8 Limingan kohdalle esitettyjen rakentamis- ja parantamistoimenpiteiden keskeiset vaikutukset ovat:

- Valtatie 8 sekä siihen liittyvän tie- ja katuverkon liikenneturvallisuus ja liikenteen sujuvuus paranevat merkittävästi:
 - Hyötyjiä ovat:
 - elinkeinoelämän kuljetukset ja muu pitkämatkainen valtatieliikenne,
 - kaupunkiseudun ja kunnan kuljetukset sekä työmatkaliikenne
 - palvelujen tuottajat ja asukkaat.
 - Myös valtatieta käyttävä joukkoliikenne sekä erilliselle väylille ohjatut jalankulku- ja pyöräliikenne hyötyvät sujuvista ja turvallisista liikenneyhteyksistä.
- Parannetut liikennejärjestelyt mahdollistavat erittäin hyvin Limingan maankäytön merkittävän kehittämisen ja maankäytön vaiheittain toteutuksen. Alueiden kehittämisessä on oleellista, että liikennejärjestelyjä parantaminen ja vaiheistus suunnitellaan yhteistyössä maankäytön suunnittelun kanssa.
- Toimenpiteet voidaan toteuttaa vaiheittain. Vaiheittaisuus perustuu mm. rahoitukseen sekä elinkeinoelämän kuljetustarpeiden ja maankäytön kehittämisenäkökohtien yhteensovittamiseen.

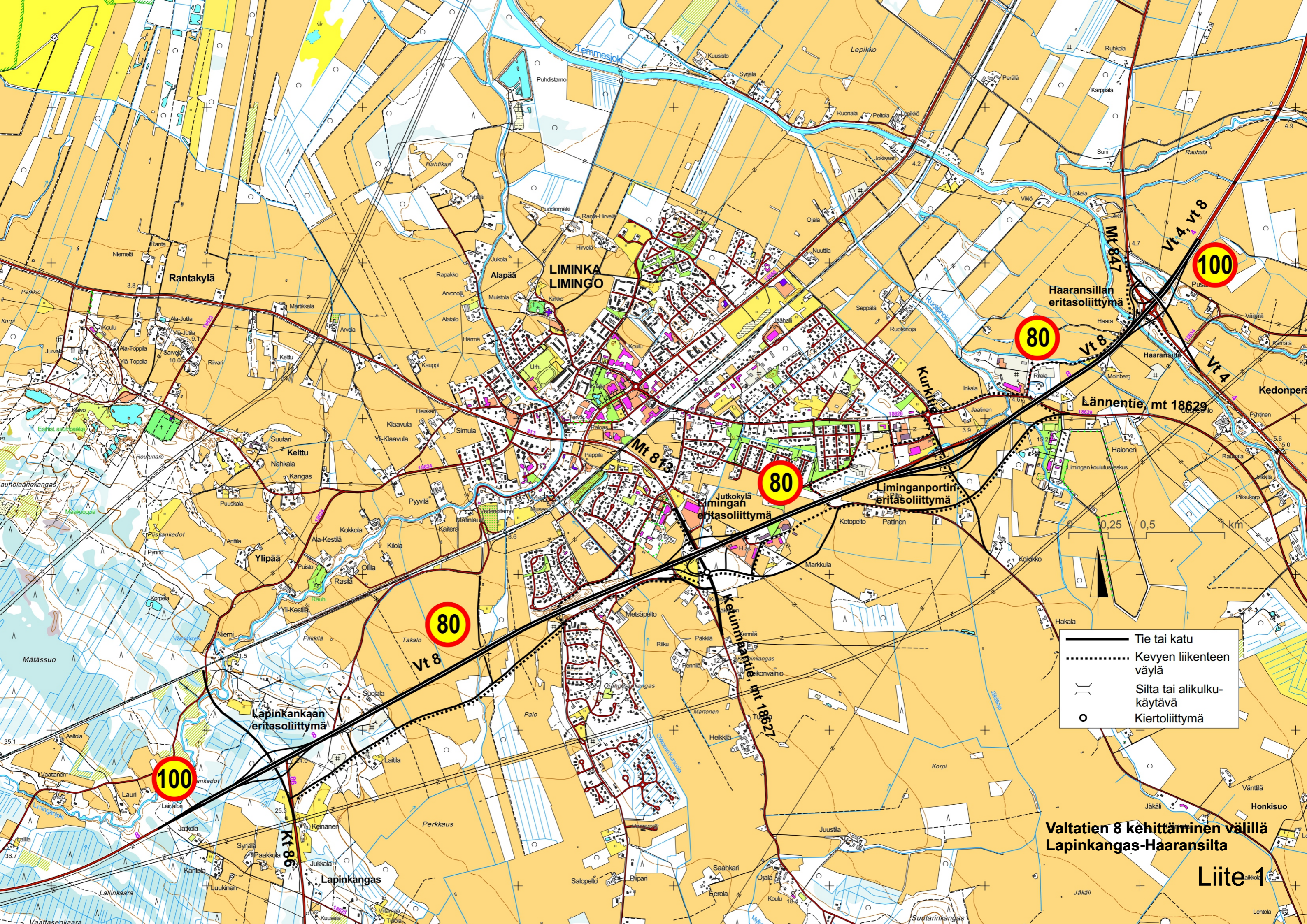
3 Jatkoimenpiteet

Valtatien 8 kehittämisselvitys Limingan kohdalla palvelee valtatieparantamisen jatkosuunnittelua ja alueen maankäytön suunnittelua. Selvitys käsitellään Limingan kunnan luottamuselinkäsittelyssä ja se toimii jatkosuunnitteluohjeena maankäytön ja liikenteen suunnittelussa.

Tässä esitettyjen ratkaisuperiaatteiden toteuttaminen edellyttää kohteesta riippuen yleis-, tie- ja rakennussuunnitelmien laatimista. Myös jatkossa tarvitaan maankäytön suunnittelua kiinteässä yhteistyössä ja vuorovaikutteisesti liikenteen suunnittelun kanssa, jotta ratkaisuehdotukset palvelevat mahdollisimman hyvin ja niiden toteuttamiselle luodaan edellytykset. Seuraavissa suunnitteluvaiheissa tulee suunnitteluun kytkeä myös tiedotusta ja vuoropuhelua alueen asukkaiden ja elinkeinoelämän kanssa.

Jatkosuunnittelussa käydään läpi myös toimenpiteiden kustannusjako, jossa sovitaan toimenpidekohtaisesti valtion, kunnan ja muiden osapuolten maksuosuudet.





100

80

80

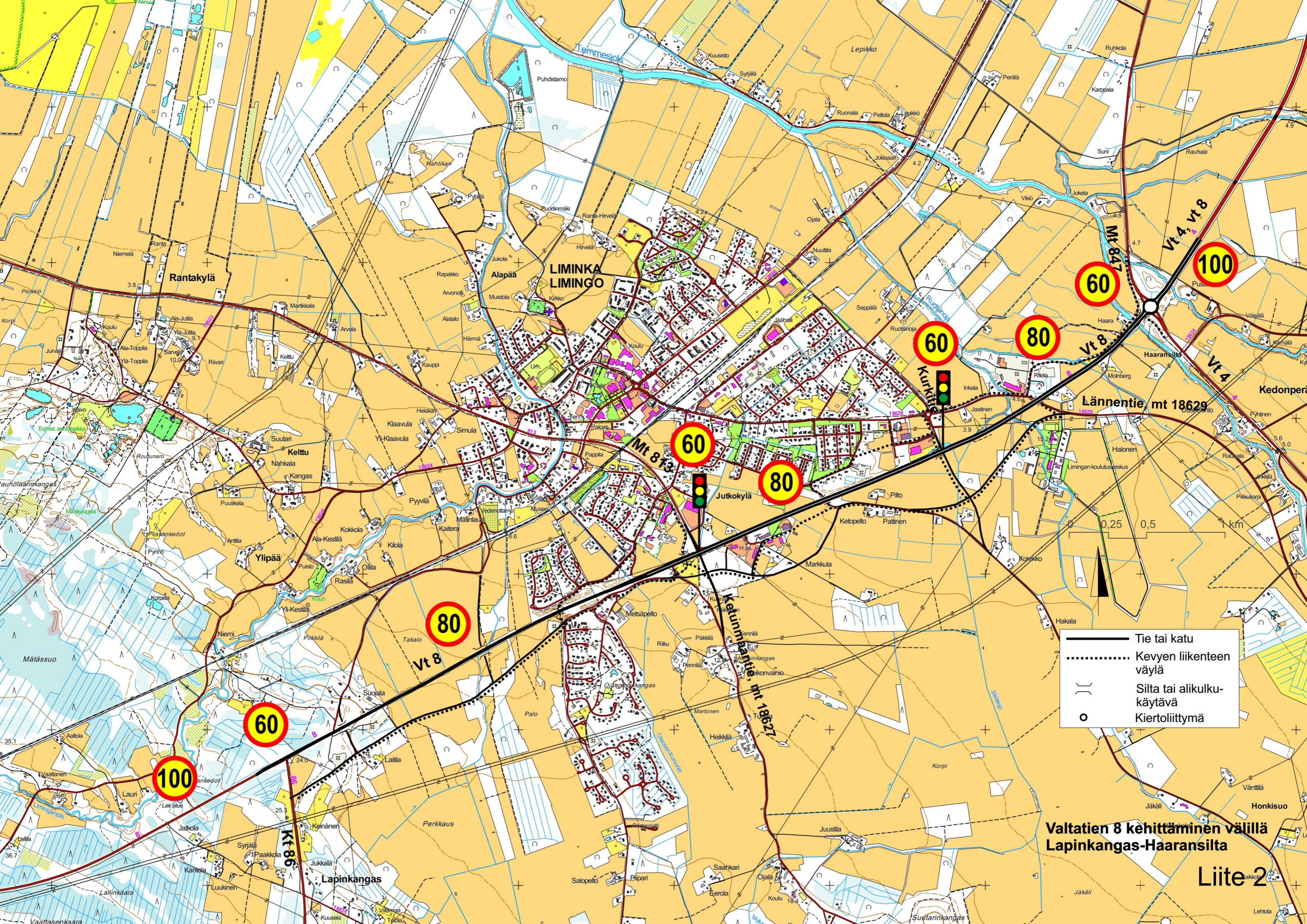
80





100

- Tie tai katu
- Keven liikenteen väylä
-)) Silta tai alikulku-käytävä
- Kiertoliittymä

Valtatien 8 kehittäminen välillä Lapinkangas-Haaransilta

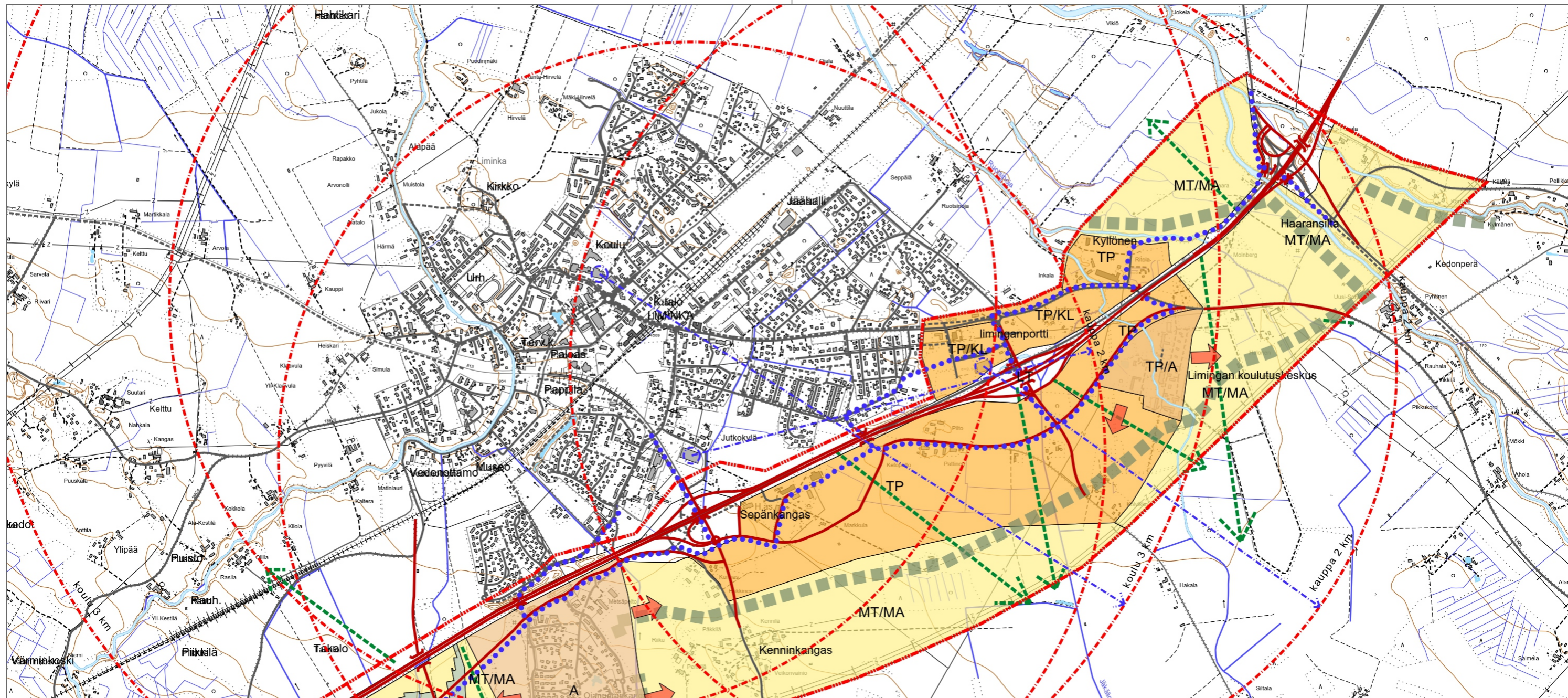
Liite 1



-  Tie tai katu
-  Kevyen liikenteen väylä
-  Silta tai alikulku-käytävä
-  Kiertoliittymä

Valtatien 8 kehittäminen välillä Lapinkangas-Haaransilta

Liite 2



Merkintöjen selitykset

TP	Työpaikka-alue.
TP/KL	Työpaikka/liikerakentamisen-alue.
TP/TY	Työpaikka-alue/ympäristöhäiriöitä tuottamatonta teollisuutta.
TP/A	Työpaikka-alue/asuinalue.
A	Asuinalue.
MT/MA	Maatalousalue/maisemallisesti arvokas alue.
M	Maa- ja metsätalousvaltainen alue.
LT	Liikennealue.
•••••	Kevyenliikenteen väylä/yhteystarve.
—	Vt 8 kehittämissuunnitelman (2007) ja 2015 päivitetyn liikeenerjestelmän mukaiset tieyhdydet.
—>	Rakentamisessa ja yksityiskohtaisemmassa maankäytössä erityisesti huomioitava tärkeä näkymä.
■ ■ ■ ■	Rakentamisessa ja yksityiskohtaisemmassa maankäytössä erityisesti huomioitava maiseman reunavyöhyke.
	Alikulku.
➔	Maankäytön laajentumissuunta.

Liminka
 Vt 8 eteläpuolisen alueen maankäytön alustava yleistarkastelu
 luonnos 15.10.2015
 Sweco Ympäristö Oy Sito Oy
 Mikko Korhonen Matti Jäntti
 1:20000

Valtatien 8 kehittäminen välillä Lapinkangas-Haaransilta

Liite 3

vaihe2 vt8 eritasoliittymät

RAPORTEJA 2015

VALTATIEN 8 KEHITTÄMINEN VÄLILLÄ
LAPINKANGAS-HAARANSILTA, LIMINKA

Pohjois-Pohjanmaan elinkeino-, liikenne- ja ympäristökeskus



Limingan kunta