



Oulun seudun pyöräpysäköinnin kehittäminen

Raportti 29.11.2024

Sisällys

1. Johdanto.....	2
Työn taustat ja tavoite.....	2
Vuorovaikutus ja osallistaminen.....	2
2. Pyöräpysäköinnin periaatteet	3
Julkisten palvelujen pysäköinnin mitoitus	3
Telinemallin valinta.....	3
Pysäköinnin sijoittaminen bussipysäkeillä	8
3. Pyörien liityntäpysäköinti	11
Menetelmän kuvaus.....	11
Pysäkkien luokittelu	11
Pysäkkikohtaiset toimenpiteet	13
4. Asutuskeskusten pyöräpysäköinti	14
Keskusten pyöräpysäköintitarpeet.....	14
Valittujen kohteiden ideasuunnitelmat.....	15
5. Liitteet.....	17

Liitteet:

Liite 1 Julkisten palvelujen pyöräpysäköinnin mitoitus

Liite 2 Pyöräpysäköinnin sijoittaminen bussipysäkeillä, tyypikuvat

Liite 3 Kuntakohtaiset taulukot pyörien liityntäpysäköinnin kehittämisestä

Erilliset liiteaineistot:

Kuntakohtaiset aineistot asutuskeskusten pyöräpysäköinnin kehittämisestä (8 kpl)

Kuntakohtaiset ideasuunnitelmat (8 kpl)

1. Johdanto

Työn taustat ja tavoite

Turvallinen ja laadukas pyöräpysäköinti on yksi oleellinen osa pyörällä liikkumisen tukemista ja edistämistä. Laadukasta pyöräpysäköintiä tarvitaan erityisesti keskusta-alueille ja joukkoliikennepysäkeille, jotta voidaan taata sujuvat matkaketjut. Pyöräpysäköinnin kehittämistarpeita ei seudulla ole aiemmin selvitetty kokonaisuutena eikä pyöräpysäköinnin laadulle tai määrälle julkisissa palveluissa ole yhteisiä määritelmiä.

Työ toteuttaa seudun pyöräliikenteen edistämishjelmia ja -suunnitelmia. Pyöräpysäköinnin kehittämisestä Oulun seudulla on linjattu Oulun seudun liikennejärjestelmäsuunnitelmassa (2024) sekä seudun kuntien omissa pyöräliikenteen edistämisen ohjelmissa (mm. Kempele ja Liminka).

Työn tavoitteena oli tunnistaa pyöräpysäköintitarpeet tärkeimmillä bussipysäkeillä ja asutuskeskuksissa sekä määritellä periaatteet julkisten palvelujen pyöräpysäköinnin kehittämiseksi Oulun seudun kunnissa.

Työssä määriteltiin yleiset periaatteet telinemallin valintaan ja pyöräpysäköinnin järjestämiseksi julkisissa palveluissa ja bussipysäkeillä. Liityntäpysäköinnin kannalta tärkeimmät joukkoliikenteen pysäkit tunnistettiin käyttämällä laskentamallia, joka huomioi ympäröivän maankäytön ja joukkoliikenteen tarjonnan. Mallin tuloksia täydennettiin kuntien edustajien paikallistuntemuksella ja potentiaalisille pysäkeille määriteltiin toimenpiteet pyöräpysäköinnin kehittämiseksi.

Kuntien asutuskeskuksiin määriteltiin tärkeimmät pyöräliikenteen kehittämistä edellyttävät kohteet. Työssä käytiin läpi 29 seudun asutuskeskusta, jossa on julkisia palveluita. Oulun keskusta ei ollut mukana tarkastelussa, koska sen pyöräpysäköinnin kehittämisestä oli samaan aikaan käynnissä erillinen työ. Lisäksi jokaiseen seudun kuntaan tehtiin yksi ideasuunnitelma ja kustannusarvio yhden pyöräpysäköintikohteen kehittämiseksi.

Vuorovaikutus ja osallistaminen

Työ tehtiin laajassa vuorovaikutuksessa Oulun seudun kuntien edustajien, Pohjois-Pohjanmaan ELY-keskuksen ja muiden seudun asiantuntijoiden kesken. Ohjausryhmän kokousten lisäksi järjestettiin kaksi kuntatapaamista jokaisessa kunnassa ja muutamia erillisiä aihekohtaisia tapaamisia.

Työn laadintaa on ohjannut ohjausryhmä, johon ovat kuuluneet: Anne Herranen, Minna Koukkula, Samuli Siltala ja Santeri Haavisto (Oulun kaupunki), Soile Purola ja Johannes Miesmaa (Pohjois-Pohjanmaan ELY-keskus), Marja-Riitta Vavuli-Kiviniemi (Limingan kunta), Markku Maikkola (Hailuodon kunta), Paula Kettunen, Reetta Lehtiranta ja Kaija Muraja (Kempeleen kunta), Ari Korkala (Lumijoen kunta), Mikko Kari ja Hannu Leskelä (Muhoksen kunta), Taija Savilaakso (Iin kunta), Janna Kumpula ja Juha Petäjaniemi (Tyrvävän kunta), Otto Simola (Oulun polkupyöräilijät ry) ja Kati Hyvärinen (Traficom).

Työn laatimisesta on vastannut WSP Finland Oy, jossa työhön ovat osallistuneet Riikka Kallio, Pasi Haapakorva, Pinja Pirinen, Mira Linna ja Samuli Kyytsönen.

Työ on saanut Traficomien liikkumisen ohjauksen valtionavustusta.

2. Pyöräpysäköinnin periaatteet

Julkisten palvelujen pysäköinnin mitoitus

Pyöräpysäköinnin kehittämisen tueksi työssä määritettiin pyöräpysäköinnin mitoitusarvot yleisimmille julkisille palveluille. Tarkasteluissa huomioitiin seuraavat palvelut:

- Liikuntapaikat (sisäliikuntapaikat, ulkoliikuntapaikat ja uimarannat)
- Leikkipaikat
- Kirjastot
- Muut palvelut

Työssä ei huomioitu kouluja tai varhaiskasvatuksen toimipisteitä.

Pyöräpysäköinnin mitoitus määriteltiin jakamalla palvelut luokkiin pyöräpysäköinnin kysynnän mukaan. Pyöräpysäköinnin kysynnän arvioinnissa pyrittiin huomioimaan pyörällä kohteeseen saapuvien määrä, arvioitu kohteessa vierailun kesto sekä vierailuajan kohtien hajautuminen.

Tässä työssä julkisille palveluille määritellyt mitoitusarvot koskevat asiakaspaikkoja. Työntekijöiden pyöräpysäköintipaikkamitoitus on arvioitava erikseen kohdekohtaisesti työntekijöiden määrän ja pysäköinnin sijoittumisen mukaan.

Julkisten palvelujen pyöräpysäköinnin mitoituksen ohje on esitetty liitteessä 1.

Työssä ei määritelty pyöräpysäköinnin mitoitusta suurille yleisötahtumille, kuten festivaaleille, koska tällaisten tapahtumien pyöräpysäköintitarve on hyvin yksilöllistä ja lyhytaikaista. On kuitenkin huomioitava, että suuret yleisötapahtumat voivat nostaa tiettyjen kohteiden ja alueiden pyöräpysäköinnin kysynnän moninkertaiseksi. Turvallisen pyöräpysäköinnin tarjoaminen myös tapahtumien aikaan on tärkeää ja tapahtumanjärjestäjiltä kannattaa vaatia pyöräpysäköinnin järjestämistä. Pyöräpysäköinti tapahtumissa voidaan järjestää esimerkiksi paikalle tuotavina siirrettävinä telineinä tai aitoina, jotka ohjaavat pyöräpysäköinnin järjestykseen ja joihin pyörän saa lukittua kiinni.

Telinemallin valinta

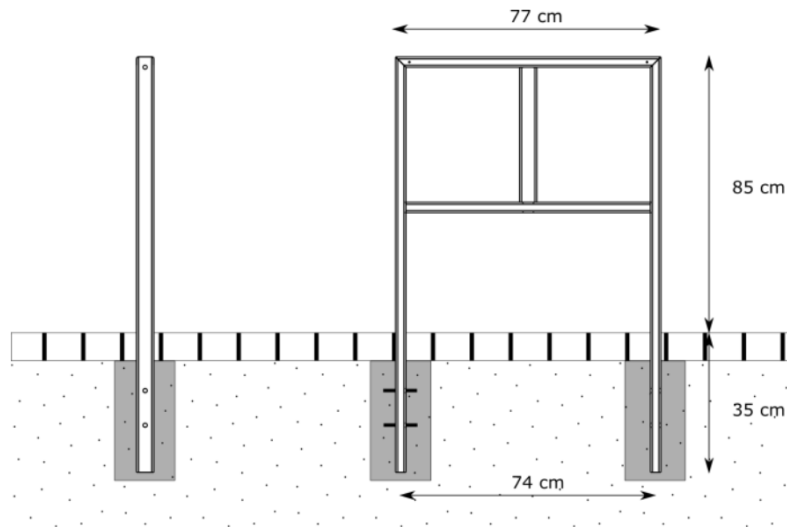
Suositus seudulla käytettäväksi telinemalliksi

Laadukkaassa pyöräpysäköinnissä on pyöräteline, johon polkupyörä tuetaan rungosta ja johon kaikenlaiset polkupyörät on helppo kiinnittää rungosta. Suositeltava telinemalli on kaariteline, joka on noin 85 cm korkea, noin 80 cm pitkä ja asennettu 100 cm välein. Oikein mitoitettuun kaaritelineeseen mahtuu pysäköimään polkupyörän molemmin puolin kaarta. Kaaritelineiden reunapaikat soveltuvat myös perhepyörien pysäköintiin.

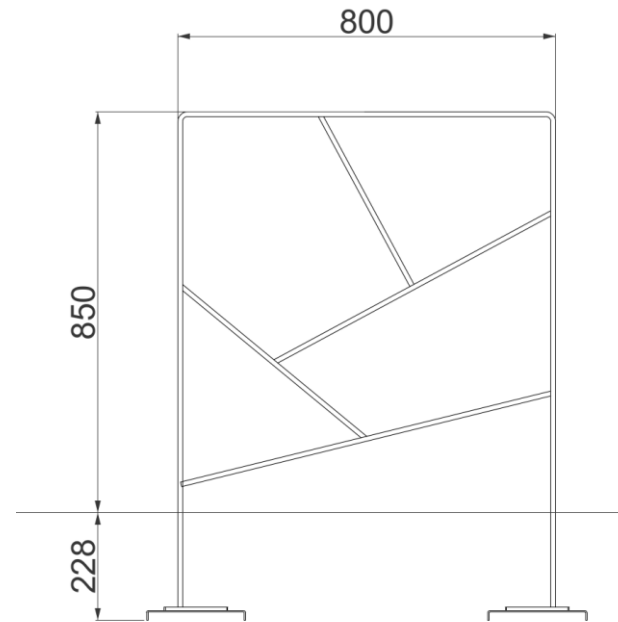
Paras kaaritelineen malli on sellainen, jossa on ylimääräinen matlampi vaakaputki, joka estää lukon pujottamisen rikottavaksi maata vasten ja mahdollistaa myös pienten pyörien helpon pysäköinnin. Kaariteline voidaan toteuttaa joko maahan perustettuna tai pinta-asennettuna. Pinta-asennetuissa telineissä tulee huolehtia, että telinemalli on sellainen, jossa telineen purkamisen tavanomaisin työkaluin on mahdotonta telineen ollessa paikallaan oikein päin.

Jos pyöräpysäköintipaikassa on paljon telineitä, voidaan osa telineistä toteuttaa eturengastelineinä. Tällöin käytetään telinemallia, jossa pyörä tuetaan telineeseen renkaan etupuolelta ja pyörän renkaat ovat maata vasten. Suositeltava telineväli eturengastelineille on 60 cm.

Suosituksen mukaisia kaaritelinemalleja on suomalaisilla valmistajilla muun muassa Pedalslotin Fence ja Alushelin Branch. Lisäksi monet valmistajat tekevät tilauksesta halutunlaisia telineitä etenkin, jos tilausmäärä on suuri.



Kuva 1. Pedalslot Fence -teline uppoasennettuna.



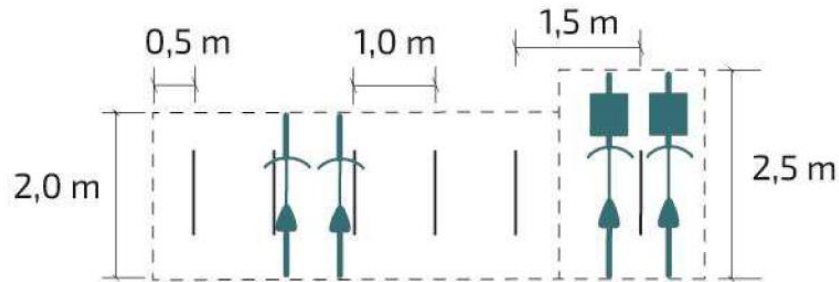
Kuva 2. Alushelin Branch -telineen sivuprofiili.

Telineen sijoittaminen

Kaaritelineen telineväli on Väyläviraston uusimman ohjeen mukaan 100 cm. Rengaspysäköinnissä telinevälin on oltava rakennustapaohjeen mukaan vähintään 60 cm, jotta polkupyörien ohjaustangot eivät osu toisiinsa.

Tavanomainen polkupyörä vie pituussuunnassa tilaa 2,0 m. Tavapyörät ja perhepyörät vaativat pituussuunnassa tilaa 2,5 m.

Kaariteline sijoitetaan pysäköintitilan keskelle. Erityisesti rakennusten viereen sijoitettavassa pysäköinnissä tulee huomioida riittävä tila rakennuksen seinän ja telineen välillä.



Kuva 3. Pyöräpysäköinnin mitoittaminen ja telineen sijainti (lähde: Pyöräliikenteen suunnitteluohje, Väylävirasto 18/2020).

Pyöräpysäköinnin talvihoito

Laadukkaan pyöräpysäköinnin ylläpitoon kuuluu ympärivuotinen hoito. Pyöräpysäköinnin talvihoito edellyttää poikkeuksetta käsi-työtä, sillä ei ole olemassa koneellisesti hoidettavaa telinemallia. Koneellinen hoito ja lumen läjitys usein vaurioittavat telineitä.

Kaaritelineen 100 cm telinevälistä mahtuu kolaamaan lumet telineen läpi. Edestä tukevissa rengastelineissä lumi on yleensä vedettävä alta pois.

Pyöräpysäköinnin talvihoito ei ole yhtä kiireistä kuin väylien ylläpito. Lumikertymää saa olla telineen alla, kunhan normaaliin talvikenkään ei mene lumi sisään eikä kävelymatka auratulta väylältä pysäköintipaikalle ole kovin pitkä.

Hylättyjen pyörien hallinta ja poisto on oleellista kunnossapitotyötä. Talvihoito on vaikeaa, jos pysäköinnissä on hylättyjä pyöriä.

Telinetyyppien arviointia

Kaariteline

Kaariteline soveltuu kaikenlaisille polkupyörille, myös perhe- ja rahtipyörille. Lastenpyöriä varten voidaan valita teline, jossa on ylimääräinen matalampi vaakaputki. Ylimääräinen vaakaputki estää myös lukon viemisen rikottavaksi maata vasten.

Kaaritelineessä polkupyörä tuetaan telineeseen rungosta. Näin ollen telineeseen hyvin kiinnitetty polkupyörä ei kaadu.

Kaariteline soveltuu myös kaikenlaisille erillisille pyöränluokille. Myös lyhyt lukko, kuten pieni U-lukko, toimii kaaritelineessä hyvin.

Polkupyörän voi pysäköidä kaaritelineeseen etu- tai takaperin eikä ole kovin tarkkaa, missä kohdassa telinettä polkupyörä on nojallaan. Tämän ominaisuuden ansiosta kaariteline on tilatehokas, sillä polkupyörän sijoittelun joustavuuden vuoksi pyörän voi pysäköidä molemmille puolille kaarta.

Paras kaaritelineen telineväli on 100 cm. Silloin polkupyörät pysäköidään keskimäärin 50 cm välein, joten tilantarve on vähäisempi kuin rengaspysäköinnissä. Liian kapea telineväli estää kaaren molempien puolien käytön, jolloin keskimääräinen tilantarve kasvaa.

Kaaritelineen korkeuden tulisi olla noin 85 cm, mikä vastaa normaalia polkupyörän vaakaputken korkeutta. Ylimääräinen matalampi vaakaputki mahdollistaa pienempien pyörien pysäköinnin. Liian korkea kaariteline tukee pyöriä huonosti ja mahdollistaa pyörän kiinnittämisen pahimmassa tapauksessa ainoastaan pystyrautoihin. Paras tuki pyörän rungolle saadaan noin 80 cm

pitkällä kaaritelineellä. Lyhyt teline tukee polkupyörää kapeamalta alalta, jolloin pyörä voi päästä liikkumaan esimerkiksi tuullessa tai kun viereisiin telineisiin pysäköidään pyöriä.

Yksittäin pinta-asennettuja kaaritelineitä ei suositella. Paras pinta-asennusratkaisu on yhteen kytketty kaaritelinepatteri, jossa esimerkiksi 5 kaartta on kytketty toisiinsa maata vasten olevalla raudalla. Telinepatteri voidaan ankkuroida maahan. Kaariteline voidaan myös asentaa upottamalla.

Yhteenveto kaaritelineestä:

1. Sopii kaikenlaisille polkupyörille
2. Tilatehokkain pyörätelinetyyppi (käytettävyyys huomioiden)
3. Viimeisimmän suunnitteluohjeen mukainen ratkaisu

Rengasteline runkolukituksella

Rengasteline runkolukituksella on perinteisen rengastelineen muoto, jossa rengashahlon yhteydessä on runkokaari. Rengashahlon ja runkokaaren yhdistelmä aiheuttaa lisähaasteita polkupyörän rungon sopivuudelle, sillä muun muassa erilaiset etukorit ja -tarakat voivat leveän renkaan lisäksi estää telineen käytön. Perhe- ja rahtipyöristä vain harva sopii telineeseen.

Rengashahlon ja runkokaaren muoto ja sijoittelu vaikuttavat siihen, millaiset pyöränlukot sopivat telineeseen. Jos runkokaari on etäällä rengashahlosta, esimerkiksi lyhyet U-lukot eivät välttämättä sovellu lukitukseen. Runkokaaren tulisi olla mahdollisimman lähellä rengashahloa.

Rengastelineessä runkolukituksella polkupyörä tuetaan pääasiassa etuhaarukasta eikä rungosta. Polkupyörän ominaisuuksista riippuen pysäköinti voi olla tukeva tai huterä. Jos eturengas ei

sovi hahloon ja rengas on laitettava rengashahlon ohi, pyörää tuetaan käytännössä vain yhdestä pisteestä. Monet välttävät pyörän tukemista eturenkaasta ja lukitsevat sen sijaan pyörän nojalleen rungosta rengastelineen taakse poikkirautaan.

Rengasteline runkolukituksella edellyttää yleensä upotuksen maahan. Asennusta ei saa tehdä pysäköintisuuntaan taaksepäin kaltevalle pinnalle, koska vain eturenkaasta tuettu polkupyörä lähtee helposti telineestä liikkeelle.

Rengastelineen telinevälin tulisi olla minimissään 60 cm, jotta samassa linjassa olevat ohjaustangot eivät osu toisiinsa. Markkinoilla on kuitenkin enimmäkseen rengastelineitä, joissa telineväli on alle 60 cm. Niissä riskinä on, että joka toinen telinepaikka jää käyttämättä.

Yhteenveto rengastelineestä runkolukituksella:

1. Sopii vain osalle polkupyöristä
2. Tukee pyörää etuhaarukasta, ei rungosta
3. Vie enemmän tilaa kuin kaariteline



Kuva 4. Alushel CRL-teline (telineväli 50 cm).

Rengasteline ilman runkolukitusta

Rengasteline ei mahdollista polkupyörän turvallista lukitusta eikä eturengasta edestä tukevana tue kunnolla pyörää, joten pyörä pysyy huonosti paikoillaan ja kaatuu herkästi. Kapea- tai leveärenkaiset pyörät eivät sovi telineeseen. Telinemalli on markkinoilla olevissa telineissä kapeampi kuin suunnitteluohjeen minimi 60 cm, jolloin usein joka toinen telinepaikka jää käyttämässä.

Maata vasten makaavat rengastelineet yleensä tukevat pyörää hyvin, mutta näissä on riskinä etukiekon tai jarrulevyn vaurioituminen.

Rengastelineen käyttöä tukeva ominaisuus on, että tavoista ja perinteistä johtuen moni haluaa käyttää rengastelinettä, vaikka lähellä olisi myös kaaritelineitä. Tämän takia kaikkia perinteisiä rengastelineitä ei välttämättä kannata poistaa, kun kohteeseen

asennetaan myös nykyaikaisia kaaritelineitä. Rengastelinettä ei suositella ainoana telinemallina.

Yhteenveto rengastelineestä:

1. Altistaa polkupyörän varkauksille ja rikkoutumiselle
2. Ei suositella ainoaksi telineeksi



Kuva 5. Eturengasteline, joka tukee pyörää edestä.

Pysäköinnin sijoittaminen bussipysäkeillä

Pysäkkien luokitus ja pyöräpysäköinnin määrä

Linja-autopysäkeille toteutettavan pyöräpysäköinnin määrä ja laatusoikeus riippuu pysäkin luokituksesta. Oulun seudun pyöräpysäköinnin kehittämishankkeen yhteydessä on kaikki Oulun seudun linja-autopysäkit käyty läpi ja luokiteltu niiden sijainnin, vuorotarjonnan ja ympäröivän asutuksen tiheyden perusteella.

Luokat ja niille suositeltavat pyöräpysäköintimäärät ovat:

- Terminaalit, suunnittelu tapauskohtaisesti
- kuntien keskuspysäkit, 30–50 pyöräpaikkaa
- keskeiset pyöräliityntäpysäkit, 20 pyöräpaikkaa
- vilkkaat pysäkit, 6–10 pyöräpaikkaa
- muut pysäkit, ei määritelty tavoitetta pyöräpysäköinnin määrälle

Kaikkeen pysäkkien yhteyteen toteutettavaan pyöräpysäköintiin suositellaan katosta pysäköinnin pitkän keston takia. Pysäkkien saneerauksen tai uusien pysäkkien rakentamisen yhteydessä tarkastellaan tarve pyöräpysäköinnille.

Pyöräpysäköinnin sijoittaminen suhteessa pysäkin sijaintiin

Pyöräpysäköinti tulee sijoittaa lyhyen kävelymatkan päähän pysäkestä. Pysäköinnin ei kuitenkaan ole tarpeen olla välittömästi pysäkin odotustilan vieressä, vaan sen voidaan sijoittaa vapaammin pysäkin lähistölle tapauskohtaisesti sopivaan paikkaan.

Pysäkkipareilla pysäköinti kannattaa sijoittaa lähtöpysäkin läheisyyteen. Menomatalla joukkoliikenteeseen siirtyvällä on

useimmiten enemmän kiire kuin paluumatkalla, jolloin pysäköinti lähellä lähtöpysäkkiä palvelee käyttäjää paremmin. Pysäköinti kannattaa sijoittaa pysäkin sille puolelle, jonne on paluumatkalla lyhyempi matka.

Kadun varressa olevien pysäkkien läheisyydessä pyöräpysäköinti sijoitetaan tapauskohtaisesti pysäkin läheisyyteen tai pysäkkialueelle. Pyörätien takana tai viheralueella sijaitseva pysäköinti- paikka on talvihoidon kannalta helpompi ja se ei sijaitse näkemäesteenä. Pysäköinti voidaan tällöin toteuttaa katoksellisena.

Jos pysäköinnille ei löydy muuta tilaa, sijoitetaan se ajoradan ja pyörätien väliselle välikaistalle pysäkin tuloviisteen puolelle tai lähtöviisteen puolelle riittävän kauas pysäkin odotustilasta. Sijainti välikaistalla on talvihoidon kannalta haastava, koska välikaistalle aurataan usein sekä ajoradan lumet että pyörätien lumet. Lisäksi lähtöviisteeseen aurataan sekä bussin odotustilan että matkustajien odotustilan lumet.

Ajoradan ja pyörätien väliin sijoitettuun pyöräpysäköintiin ei suositella rakennettavaksi katosta, sillä se vaikeuttaa väylien talvihoidon ja on näkemäesteenä. Eryityisesti tuloviisteessä katos olisi näkemäesteenä pysäkin odotustilan ja saapuvan bussin välillä. Eryityisesti näkemät heikkenisivät katoksessa istuvan matkustajan ja saapuvan bussin välillä.

Pyöräpysäköintiä ei saa sijoittaa matkustajien odotustilaan, sillä se tulee varata linja-autoa odottaville ja kulkuneuvosta poistuville matkustajille.

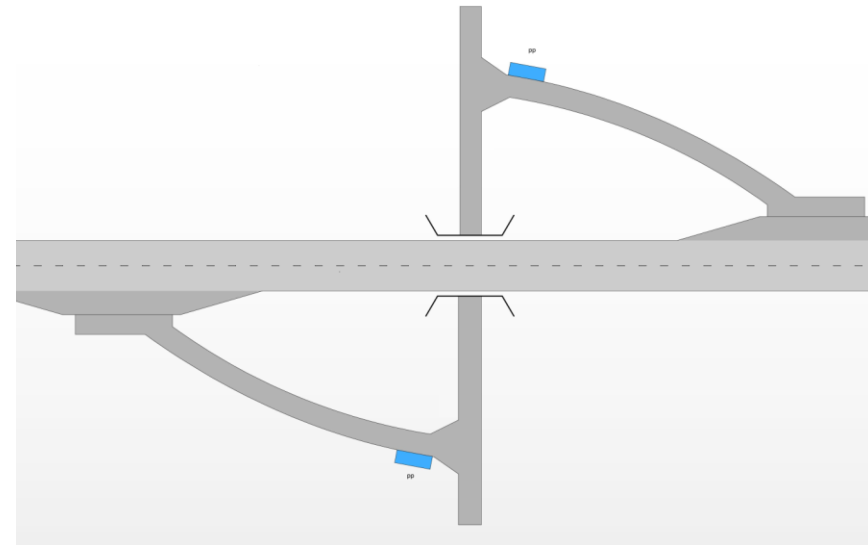
Pyöräpysäköinti tulee sijoittaa autoliikenteen ajosuunnassa vähintään 5 m etäisyydelle ennen suojatietä, jotta pysäköidyt pyörät eivät aiheuta näkemäestettä. Tästä voidaan poiketa, jos pyörätie

on ajoradan rinnalla ja telineet ovat pyörätien ja jalkakäytävän välissä.

Pyöräpysäköinnin sijoittamisen periaatteet pähkinäkuoressa:

1. Lyhyt kävelymatka pysäkille
2. Lähellä lähtöpysäkkiä
3. Sijoittaminen jalkakäytävän ja pyörätien taakse tai muualle pysäkin läheisyyteen. Tällöin pysäköinti voidaan toteuttaa katettuna.
4. Toinen vaihtoehto sijoittamiselle ajoradan ja pyörätien välisellä välikaistalla pysäkin tuloviisteeseen.
5. Sijoittaminen ajoradan ja pyörätien väliselle välikaistalle pysäkin lähtöviisteeseen riittävän kauas pysäkin odotustilasta, jos muualta ei löydy sijoituspaikkaa.

Alikulkujen yhteydessä pysäköintipaikka sijoitetaan pysäkille johtavan rampin varteen lähelle alikulkuun johtavan väylän liittymää. Näin pysäköinti on sekä meno- että tulomatkalla kohtuullisen kävelymatkan päässä. Rampin varsi on alikulkuun johtavan väylän vartta parempi sijainti pysäköinnille harvemman aurasvälin takia.



Kuva 6. Pyöräpysäköinnin sijoitusperiaate alikulkujen yhteydessä.

Pyöräpysäköinnin mitoitus ja etäisyydet muista elementeistä

Raportin liitteenä 2 olevissa tyypikuvissa on kuvattu keskeisimmät etäisyysvaatimukset sekä pysäköintipaikkojen sijoittaminen tilanteissa, joissa pyörätie kulkee pysäkin odotustilan edestä tai takaa. Tavoitteena on, että pyörätie on aina pysäkin odotustilan takana. Tyypikuvat on laadittu erikseen pysäkkisyvennykselle ja ajoratapysäkille.

Pyöräpysäköinnin tilavarauksen tulee sijaita vähintään 1,0 m päässä ajoradan puoleisesta reunakivestä talvikunnossapidon vaatiman tilan takia. 1,0 m on minimimitta, suositeltava mitta on vähintään 1,5 m. Pyöräpysäköinnin ja pyörätien väliin tulee jättää 0,3 m vapaa tila. Jalkakäytävän ja pyöräpysäköinnin väliin ei

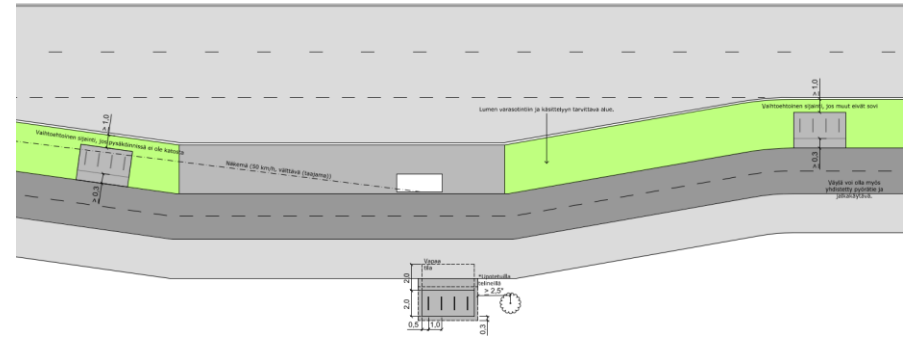
tarvitse jättää vapaata tilaa. Yhdistetyllä jalkakäytävällä ja pyörätiellä käytetään pyörätien mitoitusta.

Mikäli pyörätelineet asennetaan upotettavin perustuksin, tulee katupuihin varata vähintään 2,5 m etäisyys puun juuriston suojelemiseksi. Pyörätelineiden etu- tai takapuolelle tulee jättää 2,0 metriä tilaa pyörän käsittelyyn. Jos pyörätie telineen vieressä ei ole erityisen vilkas, voi käsittelytila olla osa pyörätietä.

Pysäköinti toteutetaan kaaritelineillä, jotka sijoitetaan metrin päähän toisistaan. Lisäksi reunimmaisten telineiden ulkolaidoille tulee varata 0,5 m tilaa pysäköityä pyörää varten. Telineen suuntaisesti pyörille tulee varata tilaa kaksi (2) metriä. Katetulle pysäköinnille on hyvä varata rakenteita varten 0,2–0,3 m ylimääräistä vapaata tilaa pyöräpysäköinnin vaatiman tilan lisäksi. Tilantarve tulee kuitenkin varmistaa toteutusvaiheessa valitun katoksen mukaan, sillä katokset ovat erilaisia ja katoksen valinta voi vaikuttaa myös telineiden määrään.

Jos pysäköinnille on syvyysuunnassa vähän tilaa, voidaan pysäköinti toteuttaa myös 45 asteen kulmassa, jolloin sen syvyysuunnassa viemä tila on 1,4 m kahden metrin sijaan. Vinossa asennuksessa telinevälin tulee olla 1,5 m kadun suuntaisesti mitattuna.

Pyöräpysäköinnille varattu tila on hyvä osoittaa erilaisella pintamateriaalilla.



Kuva 7. Pyöräpysäköinnin vaihtoehtoiset sijainnit ja mitoitus pysäkin välittömässä läheisyydessä. Suurempi kuva on liitteessä 2.

3. Pyörrien liityntäpysäköinti

Menetelmän kuvaus

Liityntäpyöräpysäköinnin kysyntää mallinnettiin joukkoliikennetarjontaa ja väestön sijoittumista kuvaavien aineistojen perusteella. Joukkoliikennetarjonta laskettiin Oulun seudun liikenteen syksyn 2024 palveluita kuvaavan aineiston (GTFS) perusteella. Hailuodossa vastaava tarkastelu tehtiin Finntrafficin ylläpitämällä GTFS-aineistolla. Kaukoliikenteen vuorotarjontaa ei otettu laskennassa huomioon, koska pyörän käyttö kaukoliikennematkoissa on selvästi harvinaisempaa kuin päivittäisillä matkoilla. Päivittäisiin matkoihin käytetään pääasiassa Oulun seudun liikenteen vuoroja yhtenäisen lipputuotteen takia. Väestötarkastelut tehtiin YKR- (250 x 250 m) ja väestöennusteaineistojen perusteella. Mallissa hyödynnettiin myös OpenStreetMap-väyläverkkoa lyhyempien pyöräilyreittien löytämiseen.

Mallissa kysyntä muodostui pysäkin tavoittaman väestön sekä vuorojen keskinopeuden ja lukumäärän tulosta.

Joukkoliikennetarjonnan analysointi perustui yhden viikkaan arki-aamupäivän linjojen laskentaan. Malliin valittiin dataperusteisesti perjantai 9.8.2024, jonka aamupäivän kello 5–11 vuorot ja niiden nopeus laskettiin pysäkkiparikohtaisesti.

Pysäkeille laskettiin niiden tavoittama väestö pyöräilyetäisyydellä. Pyöräilyetäisyydellä tarkoitetaan vähintään kahden minuutin mutta korkeintaan 10 minuutin pyöräilymatkan etäisyyttä. Alle kahden minuutin pyöräilymatkan katsottiin olevan niin lyhyt, että kävely on yhtä nopeaa tai nopeampaa kuin pyöräily kun otetaan huomioon myös pyörän pysäköintiin tarvittava aika. Yli

kymmenen minuutin matka taas on niin pitkä, että moni polkisi kohteeseensa asti tai valitsee jonkun muun kulkutavan. Pyöräilyetäisyys laskettiin pyöräilyväyliä pitkin väestöruudusta pysäkeille.

Väestölaskenta tehtiin jokaiselle pysäkeille ja vuorolle erikseen, koska linjat kulkevat eri reittejä ja jos esimerkiksi linjat kääntyvät pysäkin lähellä eri suuntiin, niiden tavoittama väestö pysäkillä ei ole sama. Väestö jaettiin ruuduittain vain yhdelle pysäkeille kerrallaan, reitin pituuden perusteella lähipysäkeille. Näin ollen joillakin vuoroilla pysäkki ei ole lähipysäkki kenellekään pyörällä saapuvalla, mutta toisilla vuoroilla voi olla tuhansille.

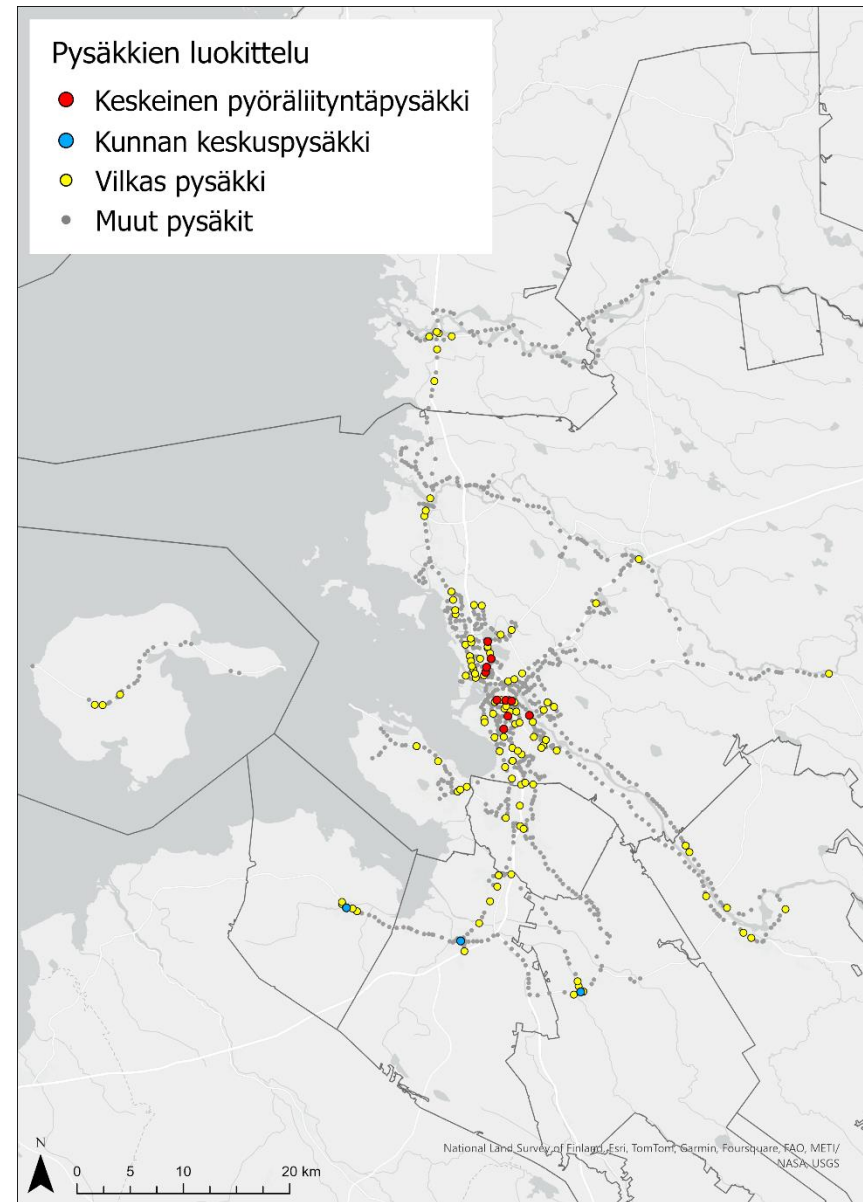
Malli ohjelmoitiin R-ohjelmointikielellä.

Pysäkkien luokittelu

Seudun pysäkeistä tunnistettiin liityntäpyöräpysäköinnin kannalta potentiaalisimmat liityntäpysäköinnin potentiaaliansalyysia, kuntien edustajien paikallistuntemusta sekä asiantuntija-arviota hyödyntäen. Potentiaalisimmat pysäkit jaettiin neljään eri luokkaan niiden arvioidun pyöräpysäköinnin kysynnän mukaisesti. Eri pysäkkiluokille määriteltiin seuraavat pyöräpysäköinnin tavoitetilat:

- Terminaalit: suunnittelu tapauskohtaisesti
- kuntien keskus pysäkit: 30–50 pyöräpaikkaa, runkolukitus, katos
- keskeiset pyöräliityntäpysäkit: 20 pyöräpaikkaa, runkolukitus, katos
- vilkkaat pysäkit: 6–10 pyöräpaikkaa, runkolukitus, mahdollisuuksien mukaan katos
- muut pysäkit: ei pyöräpysäköinnin toimenpidettä

Työssä tehdyn luokittelun mukaan tarkastelluissa pysäkeissä ei ollut mukana lainkaan terminaaleja, koska ne sijaitsevat kaikki Oulun keskusta-alueella, joka ei kuulunut tarkasteltavaan alueeseen. Luokittelun mukaan seudulla on keskeisiä pyöräilyntä-pysäkkejä 10 kpl, kunnan keskus pysäkkejä 3 kpl ja vilkkaita pysäkkejä 105 kpl.

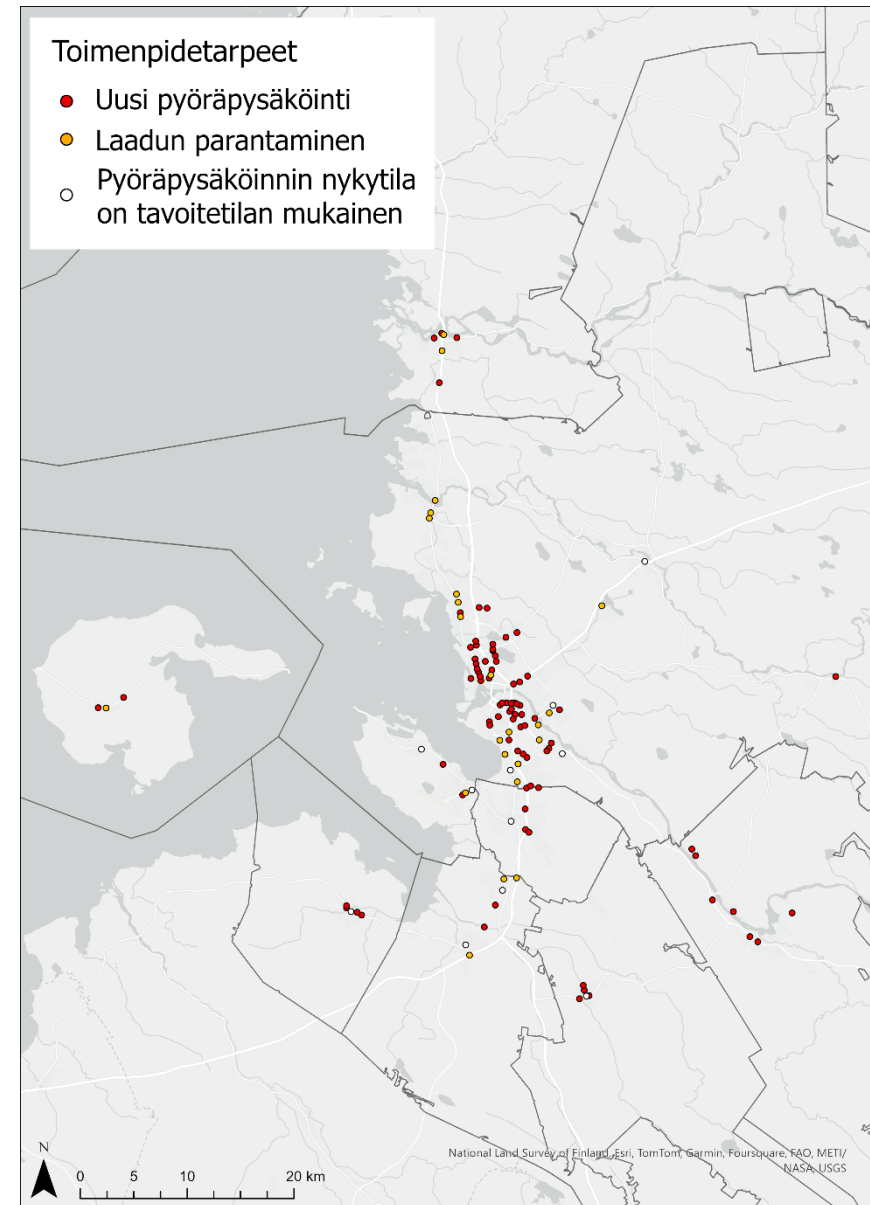


Kuva 8. Pyöräpysäköinnin kannalta potentiaalisimmat pysäkit ja niiden luokittelu

Pysäkkikohtaiset toimenpiteet

Pyöräpysäköinnin toimenpidetarpeet pysäkeillä määritettiin vertaamalla pysäkin nykytilaa tavoitetilaan. Pysäkkien nykytila on inventoitu Oulun kaupungin alueella kesällä 2023 ja muualla seudulla kesällä 2024.

Työssä löydettiin yhteensä 110 kpl pysäkkejä, joissa on pyöräpysäköinnin parantamistarvetta. Näistä kokonaan uusi pyöräpysäköinti on esitetty toimenpiteenä 87 pysäkille. Muille pysäkeille esitetään merkittävää tai lievempää laadun parantamista. Muutamalle pysäkille esitetään myös paikkamäärän lisäystä. Kuntakohtaiset toimenpidetaulukot on esitetty liitteessä 3.



Kuva 9: Pyöräpysäköinnin liityntäpysäköinnin toimenpidetarpeet.

4. Asutuskeskusten pyöräpysäköinti

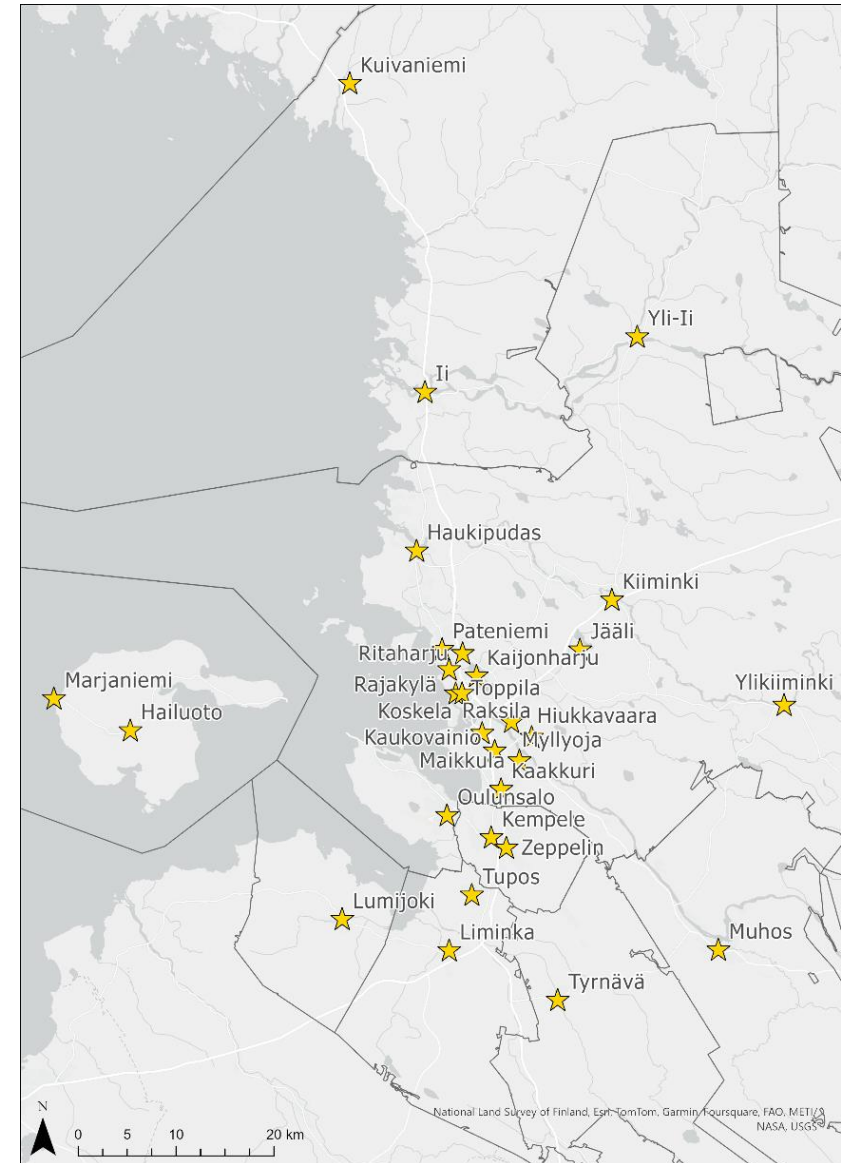
Keskusten pyöräpysäköintitarpeet

Työssä tarkasteltiin pyöräpysäköinnin nykytilaa ja pyöräpysäköintitarpeita Oulun seudun asutuskeskuksissa julkisten palvelujen yhteydessä ja läheisyydessä. Tarkasteltuja keskuksia oli yhteensä 28 kpl ja ne on esitetty viereisessä kuvassa. Oulun keskusta oli rajattu tarkastelun ulkopuolelle.

Asutuskusten pyöräpysäköintitarpeita kartoitettiin selvittämällä asutuskusten julkisten palvelujen sijainnit ja niiden nykyinen pyöräpysäköinnin määrä ja laatu. Pyöräpysäköinnin nykytilan selvittämisessä käytettiin apuna Street Smart- ja Google Maps-palveluja. Epäselvissä tapauksissa kohteet käytiin tarkastamassa maastokäynnillä.

Keskusten pyöräpysäköintitarpeista tehtiin kuntakohtaiset aineistot, joihin on merkitty kartalle pyöräpysäköinnin nykytila ja parantamistarpeet. Aineistoissa on kartan lisäksi asemakaava kyseistä alueesta. Oulun kaupungin kohteissa pyrittiin kartoittamaan vaihtoehtoisia sijainteja pyöräpysäköinnin toteuttamiseksi myös yleisellä alueella, mikäli kohde sijaitsi tontilla.

Työn aikana kuntien edustajien kanssa pidettiin kaksi kuntahaastattelua, jossa kuntakohtaisia keskusten pyöräpysäköintiaineistoja käytiin yhdessä läpi. Tapaamisten jälkeen aineistoon tehtiin tarpeelliset tarkistukset ja korjaukset. Kuntakohtaiset aineistot on esitetty erillisessä liiteaineistossa.



Kuva 10: Tarkastelussa mukana olleet asutuskeskukset.

Valittujen kohteiden ideasuunnitelmat

Ideasuunnitelmien kohteet ja sisältö

Työhön sisältyi yhden pyöräpysäköintikohteen tarkempi ideasuunnittelu jokaisesta kunnasta. Ideasuunnitelma tehtiin kuntien pyöräpysäköintikohteiden jatkosuunnittelun ja investointiohjelmien tekemisen avuksi. Suunnitelmat toimivat tarkemman suunnittelun lähtötietona.

Kunnat saivat valita itse suunniteltavan kohteen. Ideasuunnitelmien kohteet ovat:

- Hailuoto: Marjaniemi
- Ii: tori
- Kempele: tori (selvityksessä todettiin, että torilta ei löydy lisätilaa pyöräpysäköinnille)
- Liminka: Vanha Liminka -taidemuseo ja Abrahamin kulttuuripuisto
- Lumijoki: kirjasto
- Muhos: tori
- Oulu: Dixonin ja Mattaksen aukio
- Tyrnävä: kunnantalon piha

Ideasuunnitelmiin on määritelty pyöräpysäköinnin sijainti ja määrä, käytettävä telinemalli, mahdollinen katos ja pysäköinnin rakentamisen edellyttämien muut toimenpiteet kuten pintamateriaalien muutokset ja uudet liikennemerkit. Sijainnin suunnittelussa on otettu huomioon alueen kaikkien kulkumuotojen reitit ja tilantarve, huoltoajo, pelastusajo ja alueen muut toiminnot.

Kuntien ideasuunnitelmat on esitetty erillisissä kuntakohtaisissa liiteaineistoissa. Kuvassa esimerkki Limingan ideasuunnitelmasta.



Kuva11. Limingan ideasuunnitelma.

Kustannusarviot

Jokaiselle ideasuunnitelmalle laskettiin alustava kustannusarvio. Kustannusarvioiden laskentaa varten kunnista ja Ely-keskuksesta kerättiin kahden viime vuoden aikana valmistuneiden pyöräpysäköintikohteiden toteutuneita hintoja.

Toteutuneissa kustannuksissa oli merkittäviä vaihteluita. Pyöräpysäköinnin toteutuksen hintaan vaikuttaa merkittävästi hankkeen toteutustapa: jos pysäköinti toteutetaan suuremman hankkeen yhteydessä tai jos yksittäiset pyöräpysäköintikohteet niputetaan yhdeksi suuremmaksi urakaksi, on pyörätelineen yksikköhinta merkittävästi pienempi kuin erilliskohteena hankittujen telien yksikköhinta. Myös kunnan puitesopimus telinevalmistajan kanssa laskee yksikköhintaa. Pinta-asennetun kaaritelteen hinta vaihteli välillä 300–900 e/teline ja uppoasennetun kaaritelteen hinta välillä 1000–2000 e/teline.

Ideasuunnitelmavaiheessa ei vielä ollut tiedossa kohteen toteutustapaa, minkä takia laskennassa käytettiin kaikissa kohteissa samaa toteutuneiden hintojen keskihintaa. Kustannuslaskennassa käytettävien telien hintoihin sisältyy niiden kuljetus, asennus ja maahan asennettavien telien osalta myös telialueen uudelleen päällystys. Pyöräkatoksissa hintaan sisältyy edellä mainittujen lisäksi valaistus ja katoksen perustukset. Telien ja katosten lisäksi laskennassa otettiin huomioon muut merkittävät kohteessa tehtävät toimenpiteet kuten päällystettävän alueen laajentaminen.

Laskennoissa käytetyt telien ja katoksen yksikköhinnat ilman arvonlisäveroa olivat:

- kaariteline (2 pp) pinta-asennettuna 610 e/teline
- kaariteline (2 pp) uppoasennettuna 1310 e/teline
- katoksellinen pyöräpaikka, sisältää katoksen ja kaaritelteen, 1660 e/pp

Pintamateriaalien ja niiden asentamisen, liikennemerkkien ja muiden toimenpiteiden (mm. päällysteen poisto, reunakiven uusinta) hinnat on otettu Fore-kustannuslaskentaohjelmasta (MAKU=131, 2015=100). Hanketehtävien suuruutena on käytetty 15 prosenttia.

5. Liitteet

Liitteet:

1. Julkisten palvelujen pyöräpysäköinnin mitoitus
2. Pyöräpysäköinnin sijoittaminen bussipysäkeillä, tyyppikuvat
3. Kuntakohtaiset taulukot pyörien liityntäpysäköinnin kehittämisestä

Liiteaineistot (erilliset kunnille toimitettavat tiedostot):

- Kuntakohtaiset keskusten pyöräpysäköintiaineistot (pdf-tiedosto ja paikkatietoaineisto)
- Kuntakohtaiset ideasuunnitelmat (pdf-tiedosto ja dwg-aineistot)
- Liityntäpysäköinnin potentiaaliaineisto (paikkatietoaineisto)

Julkisten palvelujen pyöräpysäköinnin mitoitus

Oulun seudun pyöräpysäköinnin kehittäminen



Sisällys

Sisäliikunta	3
Ulkoliikunta	4
Uimarannat	5
Muut ulkoliikuntapaikat	6
Leikkipuistot	7
Kirjastot	8
Muut palvelut	9



Sisäliikunta

Luokitus

Sisäliikuntapaikat: Liikuntahallit ja -salit

Seudullisesti merkittävät, suuret liikuntalaitokset, joissa on runsaasti seurakäyttöä ja joissa järjestetään yleisötapahtumia

- Pelejä, harjoituksia ja koululaiskäyttöä päivittäin.
- Kilpailuja ja muita yleisötapahtumia, joihin tulee suuri määrä katsojia yhtä aikaa.
- Pyöräpysäköinnissä otettava huomioon liikuntapaikan käyttäjien lisäksi myös katsojat. Esim. jäähallit, uimahallit, liikuntahallit.
- Esim. Oulun jäähalli, Oulun uimahalli, Ouluhalli.

Muut suurehkot sisäliikuntapaikat

- Laajahkoa aluetta palvelevat sisäliikuntapaikat. Seurakäyttöä. Ei suuria yleisötapahtumia.
- Esim. Raatin uimahalli, Linnanmaan jäähalli, Heinäpään jalkapallohalli

Muut sisäliikuntapaikat

- Paikallista käyttöä, pienehkö kapasiteetti
- Tyypillisesti koulujen ja päiväkotien saleja

Pyöräpysäköinnin mitoitus

Suuret ulkoliikuntapaikat, joissa pidetään yleisötapahtumia, ovat samantyyppisiä kohteita kuin esimerkiksi konserttisalit tai teatterit. Pysäköintipaikat katsomoa varten lasketaan katsomopaikkoja kohti. Yleensä kuitenkin samoissa kohteissa on myös päivittäiskäyttöä kuten kunto- ja liikuntasaleja. Suuriin kohteisiin tullaan läheltä ja kaukaa.

Seudullisesti merkittävät suuret liikuntalaitokset suunnitellaan tapauskohtaisesti niin, että päivittäis- ja yleisökäyttö tarkastellaan erikseen. Suositellaan vaiheittaista toteutusta ja pyöräpysäköinnin kysynnän seuraamista sekä päivittäiskäytössä että yleisötapahtumien aikana. Ensimmäisen toteutusvaiheen suositus on 50–100 pyöräpaikkaa.

Muissa suurehkoissa liikuntalaitoksissa, joissa ei järjestetä merkittäviä yleisötapahtumia, pysäköinti suunnitellaan liikuntakäyttöä varten. Tyypillisesti kohteissa on useita erilaisia palveluita kuten liikunta- ja kuntosalit. Suositus on 0,5 pyöräpaikka/asiakaspaikka (yhtäaikaiset käyttäjät) tai paikan koosta riippuen vähintään 20–50 pyöräpaikkaa.

Muissa sisäliikuntapaikoissa käyttö on pääasiassa paikallista ja paikalle tullaan runsaasti kävellen ja pyörällä. Sijainti on usein jonkun muun laitoksen yhteydessä, esim. koulu, jonka pysäköintiin voidaan tukeutua, jos se on laadukasta ja lähellä sisäänkäyntiä. Muussa tapauksessa vähintään 10–20 pyöräpaikkaa.



Ulkoliikunta

Luokitus

Ulkoliikuntapaikat: Liikunta- ja urheilukeskukset ja kentät

Seudullisesti merkittävät liikuntakeskukset, joissa on monipuolisia palveluita ja joissa järjestetään yleisötapahtumia

- Pelejä, harjoituksia ja koululaiskäyttöä päivittäin.
- Kilpailuja ja muita yleisötapahtumia, joihin tulee suuri määrä katsojia yhtä aikaa.
- Tyypillisesti laaja alue, jossa on monia suorituspisteitä. Tarve hajautetulle pyöräpysäköinnille suorituspisteiden läheisyydessä (harjoitukset ja omatoimiset harrastajat) sekä ”pääpysäköinnille” sellaisen kohteen lähellä, jossa on katsomo.
- Esim. Raatin, Raksilan ja Heinäpään urheilukeskukset.

Muut suurehkot liikunta- ja urheilukeskukset

- Pelejä ja harjoituksia lähes päivittäin, koululaiskäyttöä useita kertoja viikossa, saattaa olla pieni katsomo ja pieniä yleisötapahtumia.
- Oulun hyvätasoiset liikuntakeskukset, esim. Kiimingin ja Haukiputaan urheilukeskukset, muut kuntien tärkeimmät kentät.

Muut kentät

- Pääasiassa kivituhkapäällysteisiä lähiliikuntapaikkoja.
- Pysäköinnin suunnittelussa tarkistetaan, palveleeko koulun pyöräpysäköinti koulun yhteydessä olevaa kenttää, vai tarvitaanko kentälle erillinen pysäköinti.

Pyöräpysäköinnin mitoitus

Suuret laitokset, joissa pidetään yleisötapahtumia, ovat samantyyppisiä kohteita kuin esimerkiksi konserttitalit tai teatterit. Pysäköintipaikat katsomoa varten lasketaan katsomopaikkoja kohti. Yleensä kuitenkin samoissa kohteissa on myös päivittäiskäyttöä kuten kunto- ja liikuntasaleja. Suuriin kohteisiin tullaan läheltä ja kaukaa.

Seudullisesti merkittävät liikuntakeskukset suunnitellaan tapauskohtaisesti niin, että päivittäis- ja yleisökäyttö tarkastellaan erikseen. Pysäköintiä hajautetaan suorituspisteiden läheisyyteen. Suositellaan vaiheittaista toteutusta ja pyöräpysäköinnin kysynnän seuraamista sekä päivittäiskäytössä että yleisötapahtumien aikana. Jos yleisötapahtumia on erittäin harvoin ja niiden osallistujamäärät ovat erityisen suuria, voidaan tapahtumien aikainen pyöräpysäköinti hoitaa myös tilapäisin järjestelyin. Ensimmäisen toteutusvaiheen suositus 50–100 pyöräpaikkaa.

Muissa suurehkoissa liikunta- ja urheilukeskuksissa, joissa ei järjestetä merkittäviä yleisötapahtumia, pysäköinti suunnitellaan liikuntakäyttöä varten. 0,5 pyöräpaikkaa/asiakaspaikka tai paikan koosta riippuen vähintään 20–50 pyöräpaikkaa.

Muissa kentissä käyttö on pääasiassa paikallista ja paikalle tullaan runsaasti kävellen ja pyörällä. Sijainti on usein jonkun muun laitoksen yhteydessä, esim. koulu, jonka pysäköintiin voidaan tukeutua, jos se on laadukasta ja lähellä sisäänkäyntiä. Muussa tapauksessa vähintään 10–20 pyöräpaikkaa.



Uimarannat

Luokitus

Ulkoliikuntapaikat: Uimarannat

Seudullisesti merkittävät, käytetyimmät uimarannat

- Käyttäjiä koko kunnan/seudun alueelta. Huomattava pyöräpysäköintitarve.
- Esim. Nallikari, Tuira, Värttö, Rantakylä (Liminka).

Muut uimarannat

- Lähialueen asukkaiden käyttämä uimaranta.
- Esim. Pyykösjärvi, Myllyoja.

Pyöräpysäköinnin mitoitus

Erona seudullisesti merkittävien ja muiden uimarantojen välillä on, että seudullisesti merkittävälle tullaan laajalta alueelta, kymmenienkin kilometrien päästä, mutta pienille tullaan pääasiassa läheltä tai ympäröiviltä asuinalueilta.

Seudullisesti merkittäville uimarannoille varataan sitä enemmän pyöräpysäköintiä, mitä huonommin uimaranta on kävellen saavutettavissa. Esimerkiksi Limingan Rantakylä tai Oulun Nallikari ovat kävellen heikosti saavutettavissa, mutta Tuiran uimarannan ympäristössä asuu paljon ihmisiä. Osittain tarvitaan tapauskohtaista suunnittelua.

Jos uimarannoilla pysäköinti on siirrettävää, sitä on mahdollista hyödyntää talviaikaan talviurheilupaikoilla kuten hiihtolatujen ja luistelukenttien yhteydessä.

Seudullisesti merkittäville, käytetyimmille uimarannoille varataan vähintään 50 pyöräpaikkaa, mutta erityisen merkittäville rannoille tehdään tapauskohtaista suunnittelua.

Muilla uimarannoilla pysäköintiä rakennetaan paikat ainakin 10 polkupyörälle.



Muut ulkoliikuntapaikat

Luokitus

Ulkoliikuntapaikat: Muut liikuntapaikat

(mm. moottoriurheilu, ampumaurheilu, eläinurheilu, matonpesupaikat, fisbeegolf, ulkokuntosalit, skeittipaikat, kuntopolut, hiihtoladut)

Keskittymät, joissa on useita liikuntapaikkoja

- Tarpeen arviointi paikan sijainnin ja lajin luonteen mukaan. Mahdollisesti tarve hajautetulle pyöräpysäköinnille.
- Määritellään vähimmäismäärä ja lisäpaikat lajin ja sijainnin mukaan.
- Esim. Rantakylä.

Yksittäiset liikuntapaikat

- Tarpeen arviointi paikan sijainnin ja lajin luonteen mukaan.
- Kuntopolkujen ja hiihtoladujen autopysäköintialueet ja reittien solmukohdat.
- Määritellään vähimmäismäärä ja lisäpaikat lajin ja sijainnin mukaan.

Pyöräpysäköinnin mitoitus

Erikoisliikuntapaikoilla tarvitaan tapauskohtaista suunnittelua etenkin, jos kyse on keskittymästä, jossa on useita eri liikuntapaikkoja.

Tapauskohtaista suunnittelua tarvitaan myös sen suhteen, millaisesta liikunnasta on kyse. Joissakin lajeissa polkupyörän käyttö on marginaalista, esim. eläinurheilu, matonpesu, toisissa taas voisi olla nykyistä runsaampaa kuten hiihdossa (sukset saa kuljetettua polkupyörällä), ja joissakin pyöräily on yleistä kuten frisbeegolf ja skeittipaikat.

Jos ulkokuntosali on yksittäinen liikuntapaikka, pyöräpysäköintiä ei tarvitse välttämättä rakentaa, koska polkupyörä on suorituksen ajan lähellä ja jalattomankin pyörän saa yleensä johonkin nojalleen.

Liikuntapaikkojen keskittymissä, joissa varusteet ovat kuljetettavissa polkupyörällä, rakennetaan tapauksesta riippuen ainakin 10–50 polkupyöräpaikkaa. Jos kohteissa on useita liikuntapaikkoja hajautetusti, voi olla syytä hajauttaa myös pyöräpysäköinti esim. 10 pyöräpaikkaa per laji.

Yksittäisissä erikoisliikuntapaikoissa, joissa varusteet ovat kuljetettavissa polkupyörällä, rakennetaan vähintään 5–20 polkupyöräpaikkaa tapauksesta riippuen.



Leikkipuistot

Luokitus

Leikkipuistot

Seudullisesti merkittävät keskusleikkipuistot

- Keräävät käyttäjiä laajalta alueelta.
- Hupisaaret.

Muut keskusleikkipuistot ja suuret leikkipuistot

- Alueen suurimpia ja monipuolisimpia puistoja.
- Keräävät käyttäjiä asuinalueelta.
- Esim. Hollihaka, Toppila, Hiukkavaara.

Pienet leikkipuistot ja leikkipaikat

- Pieniä puistoja lähialueen asukkaille.

Pyöräpysäköinnin mitoitus

Seudullisesti merkittävät keskusleikkipuistot eroavat alueen muista suurista leikkipuistoista siten, että niihin tullaan usein myös kauempaa, automatkojenkin päästä. Hupisaarten keskusleikkipuisto on alueen ainoa seudullisesti merkittävä leikkipuisto.

Muut suuret leikkipuistot ja pienet leikkipuistot sekä -paikat palvelevat tyypillisesti pääasiassa lähialueita, mutta suunnittelussa voidaan ottaa huomioon alueen luonne, esim. pienten lasten lukumäärä.

Seudullisesti merkittävässä keskusleikkipuistoissa tehdään tapauskohtaista suunnittelua leikkipuiston koon ja mahdollisten muiden palveluiden määrän perusteella. Pyöräpaikkoja tarvitaan vähintään useita kymmeniä. Useiden tulosuuntien tilanteessa pysäköintiä tulee hajauttaa.

Muissa keskusleikkipuistoissa ja suurissa leikkipuistoissa pyöräpysäköintiä rakennetaan vähintään 10–20 paikkaa. Jos alueella asuu paljon lapsia, paikkoja tulee rakentaa enemmän.

Pienissä leikkipuistoissa ja -paikoissa pyöräpysäköintiä rakennetaan 4–6 paikkaa.



Kirjastot

Luokitus

Kulttuuripalvelut: Kirjastot

Seudullisesti merkittävät pääkirjastot

- Kerää käyttäjiä laajalta alueelta, lukusali, yleisötapahtumia.
- Osa kävijöistä viettää tilassa pitkiä aikoja (esim. opiskelu).
- Esim. Oulun pääkirjasto.

Monitoimitalojen yhteydessä toimivat kirjastot ja muut pääkirjastot

- Monitoimitaloissa saattaa kirjaston lisäksi olla nuorisotila, koulu päiväkotia, palvelupiste tms.
- Mitoituksessa otetaan huomioon kaikkien toimintojen pysäköintitarve.
- Esim. Ritaharjun kirjasto, Kastellin kirjasto.

Aluekirjastot

- Alueen asukkaiden käytössä, ei suuria yleisötapahtumia.
- Myös itsepalveluperiaatteella toimivat kirjastot.

Pyöräpysäköinnin mitoitus

Kirjaston pysäköintikysyntä riippuu siitä, kuinka laajaa aluetta kirjasto palvelee. Oulussa on kaupunginosakirjastoja, mutta keskustan pääkirjasto palvelee silti laajaa aluetta, myös niitä kaupunginosia, joissa on oma kirjastonsa. Seudun kunnissa keskustan kirjasto on yleensä ainoa kirjasto, joten kirjasto palvelee koko kuntaa. Oulun kaupunginosakirjastot palvelevat tyypillisesti kaupunginosaansa ja joitakin viereisiä kaupunginosia. Kirjastoissa voi kuitenkin olla joitakin erityispiirteitä, kuten hyvä lukusali, joka vetää kävijöitä kauempaakin. Pysäköinnin suunnittelu on osittain tapauskohtaista. Usein kirjasto on sijoitettu monitoimitaloon, jolloin pysäköinnin suunnittelussa otetaan huomioon myös kaikki muut palvelut.

Seudullisesti merkittävässä pääkirjastoissa pyöräpysäköintiä varataan 100–200 paikkaa. Pysäköintimäärässä tulee ottaa huomioon myös lähiympäristön muiden toimintojen pyöräpysäköintikysyntä ja -tarjonta.

Monitoimitalojen kirjastojen ja muiden pääkirjastojen pysäköinnissä huomioidaan kaikkien palveluiden pysäköintikysyntä. Usein monitoimitaloissa on erikseen päivä- ja iltakäyttöä, jolloin pysäköinnin käyttö on vuorottaista, jos se on sijoitettu oikein. Pyöräpysäköintiä rakennetaan kirjaston koosta riippuen vähintään 10–20 paikkaa tai enemmän, jos kirjastossa on tapana järjestää tapahtumia tai monitoimitalossa on muita pyöräpysäköintiä edellyttäviä palveluita.

Aluekirjastoissa pyöräpysäköintiä rakennetaan kirjaston koosta riippuen 10–20 paikkaa tai enemmän, jos kirjastossa on tapana järjestää tapahtumia.



Muut palvelut

Luokitus

Kulttuuripalvelut: Muut kulttuuripalvelut

Seudullisesti merkittävät, suuria yleisö- tai kävijämääriä keräävät palvelut

- Arvioitava erikseen kohteet, joissa säännöllisiä yleisötapahtumia ja kohteet, joissa tapahtumia on harvoin. Harvoin järjestettäviin tapahtumiin voidaan tuoda väliaikaiset telineet.
- Esimerkiksi Madetojan konserttisali, Tietomaa, taidemuseo

Muut pienemmät kulttuuripalvelut

- Esimerkiksi pienemmät museot

Luontopalvelut: Luontokeskukset ja ulkoilualueet

- Tarpeen arviointi paikan sijainnin ja koon mukaan.
- Määritellään vähimmäismäärä sekä lisäpaikat lajin ja sijainnin mukaan

Muut palvelut

- Arvioitava tapauskohtaisesti palvelun sijainnin ja tyyppin mukaan
- Voidaan antaa minimimäärä sekä lisäpaikkoja tarpeen mukaan
- Esimerkiksi kunnan palvelupisteet

Pyöräpysäköinnin mitoitus

Muissa kulttuuripalveluissa kyse on yleensä palveluista, jotka palvelevat kävijöitä laajalta alueelta eivätkä ainoastaan lähiasukkaita.

Seudullisesti merkittävien, suuria yleisö- tai kävijämääriä keräävien kulttuurikohteiden pyöräpysäköinnin suunnittelussa huomioidaan asiakaskapasiteetti. Mitoitusta tulee arvioida tapauskohtaisesti ottaen huomioon kävijämäärän lisäksi kohteen sijainti ja ympäröivä maankäyttö. Suositellaan vaiheittaista toteutusta ja pyöräpysäköinnin kysynnän seuraamista. Ensimmäisen vaiheen suosituksena on 50-100 pyöräpaikkaa.

Pienissä kulttuuripalveluissa kuten museoissa rakennetaan palvelun koosta ja sijainnista riippuen 10–50 pyöräpaikkaa.

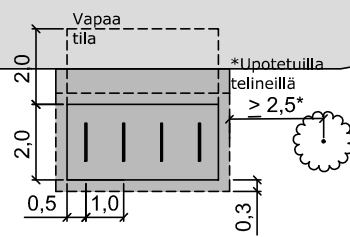
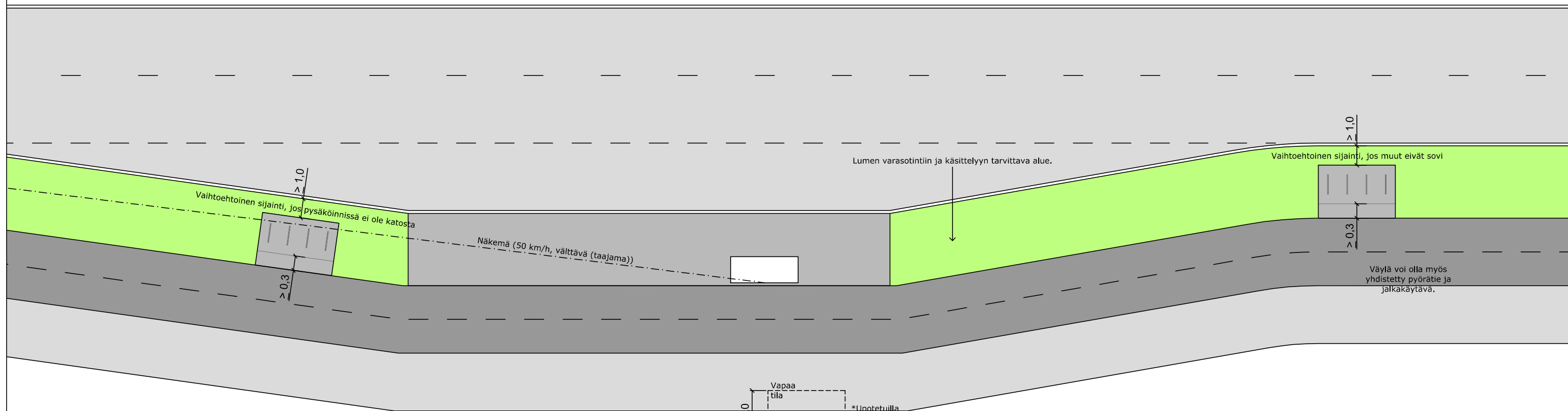
Luontopalveluissa pyöräpysäköinnin tarve ja sijainti määritetään hankekohtaisesti. Jos kohteesta on tarkoitus nauttia kävellen, pysäköintiä tarvitaan. Merkittävillä puistoalueilla pyöräpysäköinti hajautetaan, jos tulosuuntia on useita.

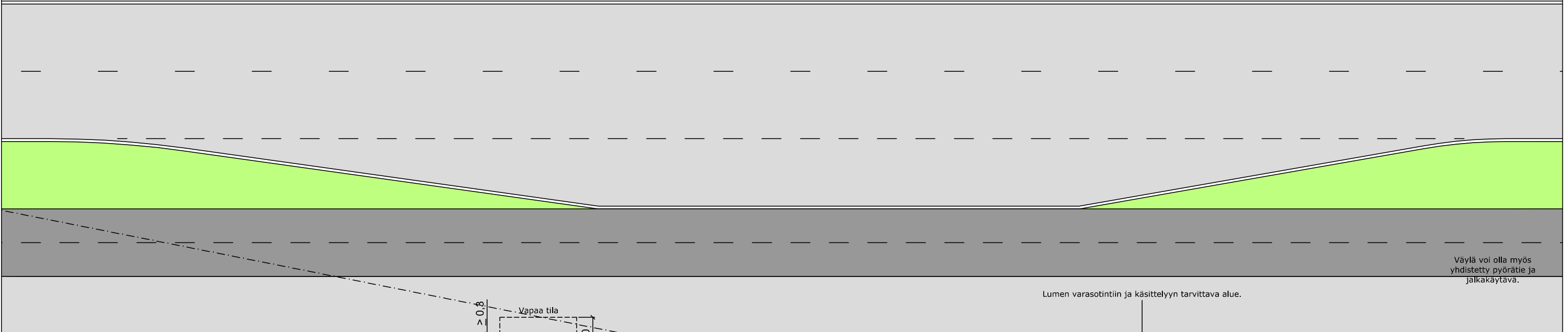
Suurissa luontokeskuksissa ja ulkoilualueilla pyöräpysäköintiä rakennetaan palvelusta riippuen vähintään 10–50 paikkaa. Jos alueella on kaupallisia palveluita, pysäköinti keskitetään niiden luokse. Jos ulkoilualueella on useita selkeitä tulosuuntia eikä keskusta, pysäköinti hajautetaan.

Muissa palveluissa pyöräpysäköintiä rakennetaan tapauskohtaisesti sijainnin ja palvelun tyyppin mukaan, mutta kuitenkin niin, että pyöräpysäköintiä on aina vähintään pieni määrä.

Muissa palveluissa pyöräpysäköintiä rakennetaan asiakkaita varten vähintään 4–6 paikkaa.

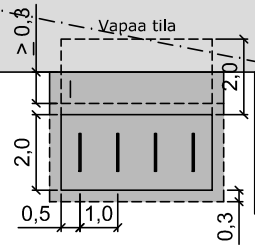






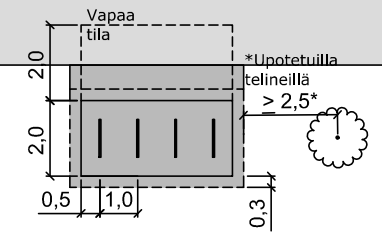
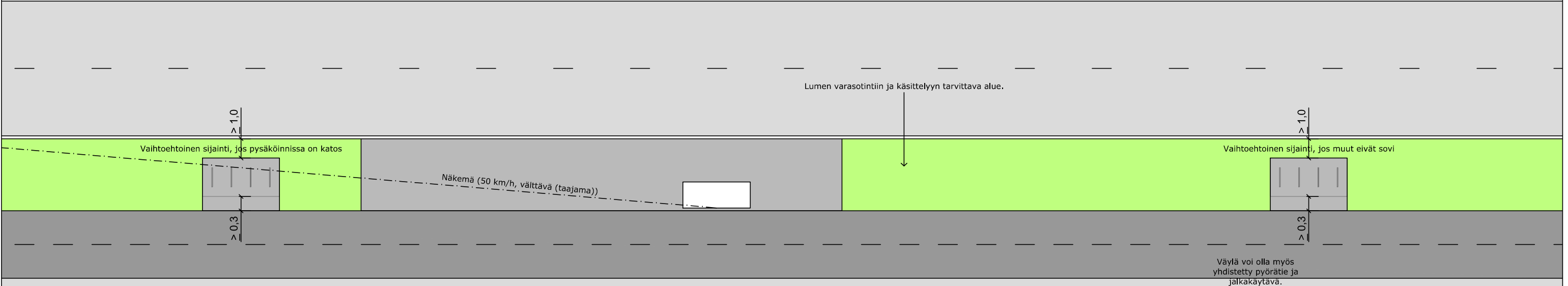
Väylä voi olla myös yhdistetty pyörätie ja jalkakäytävä.

Lumen varasotintiin ja käsittelyyn tarvittava alue.



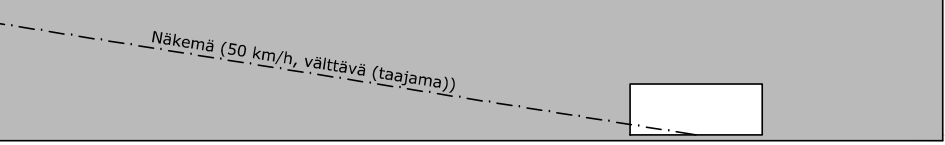
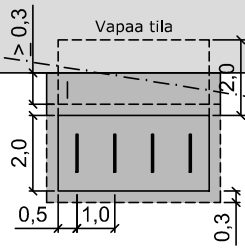
Näkemä (50 km/h, välttävä (taajama))





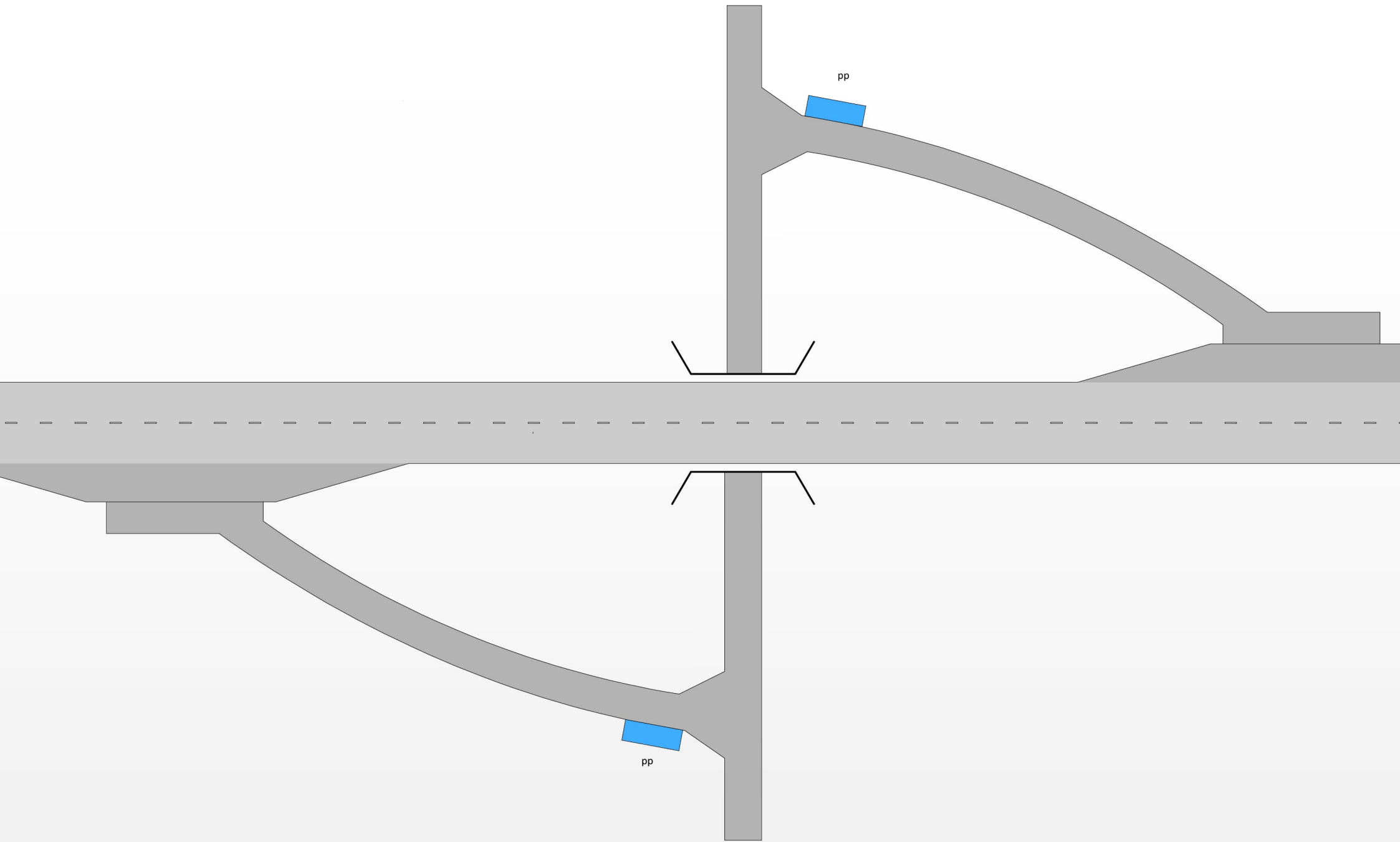


Väylä voi olla myös yhdistetty pyörätie ja jalkakäytävä.



Lumen varasotintiin ja käsittelyyn tarvittava alue.





pp

pp

Hailuoto

Nimi	Potentiaali	Kunta	Lisätieto	Luokittelu	Nykytilä	Tavoitetila	Toimenpide	Vastuu
Kittiläntie	0,01	Hailuoto	potentiaali	vilkas pysäkki	ei pyöräpysäköintiä	6-10 pp, runkolukitus (katos)	uusi pyöräpysäköinti: 6-10 pp, runkolukitus, mahdollisuuksien mukaan katos	ELY
Pölläntie	0,01	Hailuoto	Kuntahaastattelu, potentiaali	vilkas pysäkki	pysäkkikatoksen yhteydessä rengasteineitä (ei runkolukittavia)	6-10 pp, runkolukitus (katos)	merkittävä laatutason parantaminen: runkolukitus, mahdollisuuksien mukaan katos	ELY
Saarenkartano	0,01	Hailuoto	potentiaali	vilkas pysäkki	ei pyöräpysäköintiä	6-10 pp, runkolukitus (katos)	uusi pyöräpysäköinti: 6-10 pp, runkolukitus, mahdollisuuksien mukaan katos	ELY

Nimi	Potentiaali	Kunta	Lisätieto	Luokittelu	Nykytila	Tavoletila	Toimenpide	Vastuu
Ellala E	1,06	li	potentiaali	vilkas pysäkki	ei pyöräpysäköintiä	6-10 pp, runkolukitus (katos)	uusi pyöräpysäköinti: 6-10 pp, runkolukitus, mahdollisuuksien mukaan katos	kunta
Haminan koulu E	0,43	li	potentiaali, kuntahaastattelu	vilkas pysäkki	ei pyöräpysäköintiä	6-10 pp, runkolukitus (katos)	uusi pyöräpysäköinti: 6-10 pp, runkolukitus, mahdollisuuksien mukaan katos	kunta
Iin Hamina E	0,58	li	potentiaali	vilkas pysäkki	10 pyöräpysäköintipaikkaa, runkolukittava rengasteline	6-10 pp, runkolukitus (katos)	mahdollisuuksien mukaan katos	ELY
Iin terveyskeskus E	1,42	li	potentiaali	vilkas pysäkki	ei pyöräpysäköintiä	6-10 pp, runkolukitus (katos)	uusi pyöräpysäköinti: 6-10 pp, runkolukitus, mahdollisuuksien mukaan katos	ELY
Praavan th E	0,27	li	koulukuljetus, nykyisellään pysäköidään paljon pyöriä. ELY-keskuksella työn alla suunnitelma, johon sisältyy mm. pyöräpysäköinti. Toteutuksen aikataulusta ei vielä tietoa./ELY	vilkas pysäkki	ei pyöräpysäköintiä	6-10 pp, runkolukitus (katos)	uusi pyöräpysäköinti: 6-10 pp, runkolukitus, mahdollisuuksien mukaan katos	ELY
Shell li E	0,94	li	potentiaali	vilkas pysäkki	rengastelineitä (ei runkolukittavia)	6-10 pp, runkolukitus (katos)	merkittävä laatutason parantaminen: runkolukitus, mahdollisuuksien mukaan katos	ELY

Kempele

Nimi	Potentiaali	Kunta	Lisätieto	Luokittelu	Nykytila	Tavoitetila	Toimenpide	Vastuu
Kempele E	1,71	Kempele	potentiaali. Pysäkit parannettu kesällä 2023. Samassa yhteydessä parannettu pyöräpysäköintiä./ELY	vilkas pysäkki	14 pyöräpysäköintipaikkaa, runkolukittava kaariteline, katos	6-10 pp, runkolukitus (katos)	pyöräpysäköinnin nykytila on tavoitetilan mukainen	ELY
Oulutullin ramppi E	5,83	Kempele	potentiaali	vilkas pysäkki	ei pyöräpysäköintiä	6-10 pp, runkolukitus (katos)	uusi pyöräpysäköinti: 6-10 pp, runkolukitus, mahdollisuuksien mukaan katos	ELY
Pirttilä E	2,94	Kempele	potentiaali. taulukon tiedot eivät muista pysäkeistä poiketen koske pysäkkiparia, vaan pelkkää Pirttilä E pysäkkiä.	vilkas pysäkki	ei pyöräpysäköintiä	6-10 pp, runkolukitus (katos)	uusi pyöräpysäköinti: 6-10 pp, runkolukitus, mahdollisuuksien mukaan katos	kunta
Zatelliitin ramppi E	5,90	Kempele	potentiaali	vilkas pysäkki	ei pyöräpysäköintiä	6-10 pp, runkolukitus (katos)	uusi pyöräpysäköinti: 6-10 pp, runkolukitus, mahdollisuuksien mukaan katos	ELY
Zeppelin E	4,83	Kempele	potentiaali	vilkas pysäkki	ei pyöräpysäköintiä	6-10 pp, runkolukitus (katos)	uusi pyöräpysäköinti: 6-10 pp, runkolukitus, mahdollisuuksien mukaan katos	kunta
Zeppelinin ramppi E	6,88	Kempele	potentiaali	vilkas pysäkki	ei pyöräpysäköintiä	6-10 pp, runkolukitus (katos)	uusi pyöräpysäköinti: 6-10 pp, runkolukitus, mahdollisuuksien mukaan katos	ELY

Liminka

Nimi	Potentiaali	Kunta	Lisätieto	Luokittelu	Nykytila	Tavoitetila	Toimenpide	Vastuu
Liminka E	2,43	Liminka	potentiaali	kunnan keskus pysäkki	30 pyöräpysäköintipaikkaa, runkolukittava rengasteline, pyörätalli	30-50 pp, runkolukitus, katos	pyöräpysäköinnin nykytila on tavoitetilan mukainen	kunta
Liminka th I	0,01	Liminka	kuntahaastattelu	vilkas pysäkki	10 pyöräpysäköintipaikkaa, rengasteline (ei runkolukittava)	6-10 pp, runkolukitus (katos)	merkittävä laatutason parantaminen: runkolukitus, mahdollisuuksien mukaan katos	ELY
Oikotie th E	0,82	Liminka	potentiaali	vilkas pysäkki	15 pyöräpysäköintipaikkaa, runkolukittava rengasteline, katos	6-10 pp, runkolukitus (katos)	pyöräpysäköinnin nykytila on tavoitetilan mukainen	ELY
Temmesjoki E	0,44	Liminka	potentiaali	vilkas pysäkki	ei pyöräpysäköintiä	6-10 pp, runkolukitus (katos)	uusi pyöräpysäköinti: 6-10 pp, runkolukitus, mahdollisuuksien mukaan katos	ELY
Tupoksen ramppi E	0,61	Liminka	potentiaali	vilkas pysäkki	20 pyöräpysäköintipaikkaa, runkolukittava rengasteline (sekä eteläisen, että pohjoisen pysäkin vieressä 10 paikkaa)	6-10 pp, runkolukitus (katos)	mahdollisuuksien mukaan katos	ELY
Tupoksentie E	0,19	Liminka	kuntahaastattelu	vilkas pysäkki	ei pyöräpysäköintiä	6-10 pp, runkolukitus (katos)	uusi pyöräpysäköinti: 6-10 pp, runkolukitus, mahdollisuuksien mukaan katos	ELY
Tupos E	0,93	Liminka	potentiaali	vilkas pysäkki	20 pyöräpysäköintipaikkaa, rengasteline (ei runkolukittava)	6-10 pp, runkolukitus (katos)	merkittävä laatutason parantaminen: runkolukitus, mahdollisuuksien mukaan katos	ELY

Lumijoki

Nimi	Potentiaali	Kunta	Lisätieto	Luokittelu	Nykytila	Tavoitetila	Toimenpide	Vastuu
Jokivainio E	0,02	Lumijoki	potentiaali	vilkas pysäkki	ei pyöräpysäköintiä	6-10 pp, runkolukitus (katos)	uusi pyöräpysäköinti: 6-10 pp, runkolukitus, mahdollisuuksien mukaan katos	ELY
Karintie E	0,03	Lumijoki	potentiaali, kuntahaastattelu	vilkas pysäkki	ei pyöräpysäköintiä	6-10 pp, runkolukitus (katos)	uusi pyöräpysäköinti: 6-10 pp, runkolukitus, mahdollisuuksien mukaan katos	ELY
Lumijoen peruskoulu P	0,03	Lumijoki	potentiaali	vilkas pysäkki	ei pyöräpysäköintiä	6-10 pp, runkolukitus (katos)	uusi pyöräpysäköinti: 6-10 pp, runkolukitus, mahdollisuuksien mukaan katos	kunta
Lumijoki	0,31	Lumijoki	potentiaali	kunnan keskus pysäkki	40 pyöräpysäköintipaikkaa, runkolukituksen mahdollistava teline, katos	30-50 pp, runkolukitus, katos	pyöräpysäköinnin nykytila on tavoitetilan mukainen	ELY
Luontotie E	0,06	Lumijoki	potentiaali	vilkas pysäkki	ei pyöräpysäköintiä	6-10 pp, runkolukitus (katos)	uusi pyöräpysäköinti: 6-10 pp, runkolukitus, mahdollisuuksien mukaan katos	ELY

Muhos

Nimi	Potentiaali	Kunta	Lisätieto	Luokittelu	Nykytilä	Tavoitetila	Toimenpide	Vastuu
Jurvakainen E	0,26	Muhos	potentiaali	vilkas pysäkki	ei pyöräpysäköintiä	6-10 pp, runkolukitus (katos)	uusi pyöräpysäköinti: 6-10 pp, runkolukitus, mahdollisuuksien mukaan katos	ELY
Keskustie E	1,34	Muhos	potentiaali. Suunnitelma pysäkkien parantamisesta työn alla. Suunnitelmaan sisältyy kunnan maalle sijoitettava pyöräkatos./ELY	vilkas pysäkki	ei pyöräpysäköintiä	6-10 pp, runkolukitus (katos)	uusi pyöräpysäköinti: 6-10 pp, runkolukitus, mahdollisuuksien mukaan katos	ELY
Käpykankaantie E	0,11	Muhos	potentiaali, koulukuljetus	vilkas pysäkki	ei pyöräpysäköintiä	6-10 pp, runkolukitus (katos)	uusi pyöräpysäköinti: 6-10 pp, runkolukitus, mahdollisuuksien mukaan katos	ELY
Nokiantie E	0,16	Muhos	potentiaali. ELY-keskuksella työn alla hankekortti, jonka toimenpiteet vaikuttavat myös tähän pysäkkipariin. Hankekortissa esitetään pysäkillä pyöräpysäköintiä./ELY	vilkas pysäkki	ei pyöräpysäköintiä	6-10 pp, runkolukitus (katos)	uusi pyöräpysäköinti: 6-10 pp, runkolukitus, mahdollisuuksien mukaan katos	ELY
Päivärinne E	0,06	Muhos	koulukuljetus. Kunta suunnitellut toteuttavansa pyöräparkin./ELY	vilkas pysäkki	ei pyöräpysäköintiä	6-10 pp, runkolukitus (katos)	uusi pyöräpysäköinti: 6-10 pp, runkolukitus, mahdollisuuksien mukaan katos	ELY
Ritolantie E	0,03	Muhos	kuntahaastattelu	vilkas pysäkki	ei pyöräpysäköintiä	6-10 pp, runkolukitus (katos)	uusi pyöräpysäköinti: 6-10 pp, runkolukitus, mahdollisuuksien mukaan katos	ELY
Sammontie E	0,06	Muhos	kuntahaastattelu	vilkas pysäkki	ei pyöräpysäköintiä	6-10 pp, runkolukitus (katos)	uusi pyöräpysäköinti: 6-10 pp, runkolukitus, mahdollisuuksien mukaan katos	ELY

Oulu

Nimi	Potentiaali	Kunta	Lisätieto	Luokittelu	Nykytila	Tavoitetila	Toimenpide	Vastuu
Aaltokangas	0,70	Oulu	Runkolinjan 3 pääte pysäkki. Pysäkillä matkaa asuinalueiden reunoilta yli 500m. Lisäksi alue laajenee itään päin Vähäojan asuinalueen rakentuuessa.	vilkas pysäkki	ei pyöräpysäköintiä	6-10 pp, runkolukitus (katos)	uusi pyöräpysäköinti: 6-10 pp, runkolukitus, mahdollisuuksien mukaan katos	kunta
Aaltokankaantie E	6,05	Oulu	potentiaali	vilkas pysäkki	10 pyöräpysäköintipaikkaa, runkolukittava rengasteline	6-10 pp, runkolukitus (katos)	mahdollisuuksien mukaan katos	ELY
Elektroniikkatie 3E	8,54	Oulu	potentiaali	vilkas pysäkki	ei pyöräpysäköintiä	6-10 pp, runkolukitus (katos)	uusi pyöräpysäköinti: 6-10 pp, runkolukitus, mahdollisuuksien mukaan katos	kunta
Elektroniikkatie 7E	2,86	Oulu	potentiaali	vilkas pysäkki	ei pyöräpysäköintiä	6-10 pp, runkolukitus (katos)	uusi pyöräpysäköinti: 6-10 pp, runkolukitus, mahdollisuuksien mukaan katos	kunta
Haarankankaantie E	0,65	Oulu	käsivalinta	vilkas pysäkki	ei pyöräpysäköintiä	6-10 pp, runkolukitus (katos)	mahdollisuuksien mukaan katos	kunta
Hailuodon th E	0,56	Oulu	Pysäkillä matkaa asuinalueiden reunoilta yli 500m. Vilkas nousupysäkki.	vilkas pysäkki	10 pyöräpysäköintipaikkaa, runkolukittava rengasteline, katos	6-10 pp, runkolukitus (katos)	pyöräpysäköinnin nykytila on tavoitetilan mukainen	ELY
Heikkilänkangas E	0,42	Oulu	Pysäkillä nykyisin paljon pyöräpysäköintiä.	vilkas pysäkki	10 pyöräpysäköintipaikkaa, runkolukittava rengasteline, katos	6-10 pp, runkolukitus (katos)	pyöräpysäköinnin nykytila on tavoitetilan mukainen	kunta
Herukka E	3,71	Oulu	potentiaali	vilkas pysäkki	rengasteline (ei runkolukittava)	6-10 pp, runkolukitus (katos)	merkittävä laatutason parantaminen: runkolukitus, mahdollisuuksien mukaan katos	ELY
Hietasaarentie E	6,59	Oulu	potentiaali	vilkas pysäkki	ei pyöräpysäköintiä	6-10 pp, runkolukitus (katos)	uusi pyöräpysäköinti: 6-10 pp, runkolukitus, mahdollisuuksien mukaan katos	kunta
Hintta E	3,70	Oulu	potentiaali	vilkas pysäkki	ei pyöräpysäköintiä	6-10 pp, runkolukitus (katos)	uusi pyöräpysäköinti: 6-10 pp, runkolukitus, mahdollisuuksien mukaan katos	ELY
Hiukkavaaran keskus E	2,59	Oulu	oli potentiaali, nyt käsivalinta	vilkas pysäkki	18 pyöräpysäköintipaikkaa, runkolukittava rengasteline	6-10 pp, runkolukitus (katos)	pyöräpysäköinnin nykytila on tavoitetilan mukainen	kunta
Huuhkajapuisto E	8,02	Oulu	potentiaali	vilkas pysäkki	ei pyöräpysäköintiä	6-10 pp, runkolukitus (katos)	uusi pyöräpysäköinti: 6-10 pp, runkolukitus, mahdollisuuksien mukaan katos	ELY
Jahtireitti E	1,02	Oulu	Runkolinjan 2 pääte pysäkki. Pohjois-Ritaharjuun kaavoitetut asuinalueet yli 500m päässä pysäkestä.	vilkas pysäkki	ei pyöräpysäköintiä	6-10 pp, runkolukitus (katos)	uusi pyöräpysäköinti: 6-10 pp, runkolukitus, mahdollisuuksien mukaan katos	kunta
Joulumerkinpolku E	10,88	Oulu	potentiaali	vilkas pysäkki	10 pyöräpysäköintipaikkaa, runkolukittava rengasteline	6-10 pp, runkolukitus (katos)	mahdollisuuksien mukaan katos	ELY
Jousenkaari E	1,76	Oulu	Runkolinjojen 1,2,3 varrella oleva vilkas nousupysäkki. Asuinalueiden reunat yli 500 etäisyydellä.	vilkas pysäkki	ei pyöräpysäköintiä	6-10 pp, runkolukitus (katos)	uusi pyöräpysäköinti: 6-10 pp, runkolukitus, mahdollisuuksien mukaan katos	kunta
Joutsensilta E	5,29	Oulu	potentiaali	vilkas pysäkki	ei pyöräpysäköintiä	6-10 pp, runkolukitus (katos)	uusi pyöräpysäköinti: 6-10 pp, runkolukitus, mahdollisuuksien mukaan katos	kunta
Jälsipuisto E	26,01	Oulu	potentiaali	keskeinen pyöräliityntäpysäkki	ei pyöräpysäköintiä	20 pp, runkolukitus, katos	uusi pyöräpysäköinti: 20 pp, runkolukitus, katos	ELY
Jäälihalli E	0,01	Oulu	Jäälin pääpysäkki.	vilkas pysäkki	10 pyöräpysäköintipaikkaa, runkolukittava rengasteline, katos	6-10 pp, runkolukitus (katos)	mahdollisuuksien mukaan katos	kunta
Kaakkurin ramppi P2	11,84	Oulu	potentiaali	vilkas pysäkki	5 pyöräpysäköintipaikkaa, runkolukittava rengasteline	6-10 pp, runkolukitus (katos)	paikkamäärän lisäys (1-5 pp), mahdollisuuksien mukaan katos	ELY
Kaiannontie E	0,24	Oulu	Runkolinjojen 1,2,3 varrella. Asuinalueiden reunat yli 500m etäisyydellä.	vilkas pysäkki	ei pyöräpysäköintiä	6-10 pp, runkolukitus (katos)	uusi pyöräpysäköinti: 6-10 pp, runkolukitus, mahdollisuuksien mukaan katos	kunta
Kallisensuora E	3,06	Oulu	potentiaali	vilkas pysäkki	ei pyöräpysäköintiä	6-10 pp, runkolukitus (katos)	uusi pyöräpysäköinti: 6-10 pp, runkolukitus, mahdollisuuksien mukaan katos	kunta
Kastellinhäkki E	2,30	Oulu	oli potentiaali, nyt käsivalinta	vilkas pysäkki	ei pyöräpysäköintiä	6-10 pp, runkolukitus (katos)	uusi pyöräpysäköinti: 6-10 pp, runkolukitus, mahdollisuuksien mukaan katos	kunta
Kemintie E	35,91	Oulu	potentiaali	keskeinen pyöräliityntäpysäkki	10 pyöräpysäköintipaikkaa, runkolukittava rengasteline	20 pp, runkolukitus, katos	paikkamäärän lisäys (10 pp), katos	ELY
Keskipiiri E	0,18	Oulu	Koululaisliikennettä. Pyöräpysäköinti rakennettu kesällä 2023./ELY	vilkas pysäkki	18 pyöräpysäköintipaikkaa, runkolukittava kaartilinen	6-10 pp, runkolukitus (katos)	pyöräpysäköinnin nykytila on tavoitetilan mukainen	ELY
Kiiminki E	0,04	Oulu	Kiimingin pääpysäkki.	vilkas pysäkki	10 pyöräpysäköintipaikkaa, runkolukittava rengasteline, katos	6-10 pp, runkolukitus (katos)	pyöräpysäköinnin nykytila on tavoitetilan mukainen	kunta

Oulu

Nimi	Potentiaali	Kunta	Lisätieto	Luokittelu	Nykytila	Tavoitetila	Toimenpide	Vastuu
Kivipellon aukio E	0,05	Oulu	Runkolinjan 4 varrella. Asutusta Kangaskontiontien varrella yli 500 päässä pysäkkistä.	vilkas pysäkki	ei pyöräpysäköintiä	6-10 pp, runkolukitus (katos)	uusi pyöräpysäköinti: 6-10 pp, runkolukitus, mahdollisuuksien mukaan katos	kunta
Knuutila E	13,12	Oulu	potentiaali	keskeinen pyöräliityntäpysäkki	ei pyöräpysäköintiä	20 pp, runkolukitus, katos	uusi pyöräpysäköinti: 20 pp, runkolukitus, katos	kunta
Knuutilankangas E	0,03	Oulu	Runkolinjan 4 varrella. Knuutilankankaan asuinalueen reunoille yli 500m.	vilkas pysäkki	10 pyöräpysäköintipaikkaa, runkolukittava rengasteline	6-10 pp, runkolukitus (katos)	mahdollisuuksien mukaan katos	kunta
Kollaanpuisto E	3,83	Oulu	potentiaali	vilkas pysäkki	ei pyöräpysäköintiä	6-10 pp, runkolukitus (katos)	uusi pyöräpysäköinti: 6-10 pp, runkolukitus, mahdollisuuksien mukaan katos	kunta
Kontinkangas E	4,49	Oulu	potentiaali	vilkas pysäkki	ei pyöräpysäköintiä	6-10 pp, runkolukitus (katos)	uusi pyöräpysäköinti: 6-10 pp, runkolukitus, mahdollisuuksien mukaan katos	kunta
Koskela	10,02	Oulu	potentiaali	vilkas pysäkki	ei pyöräpysäköintiä	6-10 pp, runkolukitus (katos)	uusi pyöräpysäköinti: 6-10 pp, runkolukitus, mahdollisuuksien mukaan katos	kunta
Kotkantie E	22,07	Oulu	potentiaali	keskeinen pyöräliityntäpysäkki	ei pyöräpysäköintiä	20 pp, runkolukitus, katos	uusi pyöräpysäköinti: 20 pp, runkolukitus, katos	kunta
Lentokentän th E	2,17	Oulu	Solmupiste	vilkas pysäkki	10 pyöräpysäköintipaikkaa, runkolukittava rengasteline, katos	6-10 pp, runkolukitus (katos)	pyöräpysäköinnin nykytila on tavoitetilan mukainen	ELY
Lintulan ramppi E	17,73	Oulu	potentiaali	keskeinen pyöräliityntäpysäkki	5 pyöräpysäköintipaikkaa, runkolukittava rengasteline	20 pp, runkolukitus, katos	paikkamäärän lisäys (15 pp), katos	ELY
Lämpövoimala E	5,36	Oulu	potentiaali	vilkas pysäkki	ei pyöräpysäköintiä	6-10 pp, runkolukitus (katos)	uusi pyöräpysäköinti: 6-10 pp, runkolukitus, mahdollisuuksien mukaan katos	kunta
Maikkulantien th E	7,15	Oulu	potentiaali	vilkas pysäkki	8 pyöräpysäköintipaikkaa, runkolukituksen mahdollistava P-mallinen teline	6-10 pp, runkolukitus (katos)	mahdollisuuksien mukaan katos	ELY
Meri-Toppila E	3,08	Oulu	potentiaali	vilkas pysäkki	ei pyöräpysäköintiä	6-10 pp, runkolukitus (katos)	uusi pyöräpysäköinti: 6-10 pp, runkolukitus, mahdollisuuksien mukaan katos	kunta
Metsonkulma P	2,13	Oulu	Runkolinjan 3 tuleva päätepysäkki syksyllä -24 alkaen. Zeniitin asuinalue rakentumassa eteläpuolelle.	vilkas pysäkki	ei pyöräpysäköintiä	6-10 pp, runkolukitus (katos)	uusi pyöräpysäköinti: 6-10 pp, runkolukitus, mahdollisuuksien mukaan katos	kunta
Mittamiehentie E	2,33	Oulu	potentiaali	vilkas pysäkki	ei pyöräpysäköintiä	6-10 pp, runkolukitus (katos)	uusi pyöräpysäköinti: 6-10 pp, runkolukitus, mahdollisuuksien mukaan katos	kunta
Mäntylä P	4,27	Oulu	potentiaali	vilkas pysäkki	ei pyöräpysäköintiä	6-10 pp, runkolukitus (katos)	uusi pyöräpysäköinti: 6-10 pp, runkolukitus, mahdollisuuksien mukaan katos	kunta
Niemeläntörmä E	0,23	Oulu	Pysäkillä matkaa asuinalueiden reunoilta yli 500 m. Pysäkillä nykyisin paljon pyöräpysäköintiä.	vilkas pysäkki	5 pyöräpysäköintipaikkaa, runkolukittava rengasteline	6-10 pp, runkolukitus (katos)	paikkamäärän lisäys (1-5 pp), mahdollisuuksien mukaan katos	ELY
Niemenrannan koulu	0,11	Oulu	Asuinalue laajenee Talvinuotantien eteläosaan.	vilkas pysäkki	ei pyöräpysäköintiä	6-10 pp, runkolukitus (katos)	uusi pyöräpysäköinti: 6-10 pp, runkolukitus, mahdollisuuksien mukaan katos	kunta
Nuolihaukka E	4,27	Oulu	potentiaali	vilkas pysäkki	ei pyöräpysäköintiä	6-10 pp, runkolukitus (katos)	uusi pyöräpysäköinti: 6-10 pp, runkolukitus, mahdollisuuksien mukaan katos	kunta
OAMK E	16,83	Oulu	potentiaali	keskeinen pyöräliityntäpysäkki	ei pyöräpysäköintiä	20 pp, runkolukitus, katos	uusi pyöräpysäköinti: 20 pp, runkolukitus, katos	kunta
Oravaisenkujat E	1,47	Oulu	Runkolinjan 4 päätepysäkki. Vuorotarjontaa ja nousuja enemmän kuin Haukiputaantien pohjoisempana olevilla pysäkeillä. ELY-keskuksella työn alla pysäkkien parantamissuunnitelma, johon sisältyy mm. pyöräpysäköinti. Toteutuksen aikataulusta vielä tietoa./ELY	vilkas pysäkki	10 pyöräpysäköintipaikkaa, runkolukittava rengasteline	6-10 pp, runkolukitus (katos)	mahdollisuuksien mukaan katos	ELY
Oritputaantie PP	0,51	Oulu	Runkolinjan 4 päätepysäkki. Pysäkillä matkaa asuinalueiden reunoilta yli 500m.	vilkas pysäkki	ei pyöräpysäköintiä	6-10 pp, runkolukitus (katos)	uusi pyöräpysäköinti: 6-10 pp, runkolukitus, mahdollisuuksien mukaan katos	kunta
Oulun linja-autoasema	12,00	Oulu	potentiaali	vilkas pysäkki	ei pyöräpysäköintiä	6-10 pp, runkolukitus (katos)	uusi pyöräpysäköinti: 6-10 pp, runkolukitus, mahdollisuuksien mukaan katos	kunta
Oulun ramppi E	4,39	Oulu	potentiaali	vilkas pysäkki	ei pyöräpysäköintiä	6-10 pp, runkolukitus (katos)	uusi pyöräpysäköinti: 6-10 pp, runkolukitus, mahdollisuuksien mukaan katos	ELY
Oulunlahden koulu E	4,12	Oulu	potentiaali	vilkas pysäkki	10 pyöräpysäköintipaikkaa, runkolukittava rengasteline	6-10 pp, runkolukitus (katos)	mahdollisuuksien mukaan katos	ELY
Oulunsalo E	0,79	Oulu	Jos tälle alueelle tulee yleistä pyöräpysäköintiä niin kannattaa sijoittaa Oulunsalo P pysäkin lähelle.	vilkas pysäkki	ei pyöräpysäköintiä	6-10 pp, runkolukitus (katos)	uusi pyöräpysäköinti: 6-10 pp, runkolukitus, mahdollisuuksien mukaan katos	kunta
Oulunsalon museo E	0,41	Oulu	Pysäkillä nykyisin paljon pyöräpysäköintiä. Telineet vanhoja.	vilkas pysäkki	rengasteline (ei runkolukittava)	6-10 pp, runkolukitus (katos)	merkittävä laatutason parantaminen: runkolukitus, mahdollisuuksien mukaan katos	ELY

Oulu

Nimi	Potentiaali	Kunta	Lisätieto	Luokittelu	Nykytilä	Tavoitetila	Toimenpide	Vastuu
OYS Kajaanintie E	14,48	Oulu	potentiaali	keskeinen pyöräliityntäpysäkki	ei pyöräpysäköintiä	20 pp, runkolukitus, katos	uusi pyöräpysäköinti: 20 pp, runkolukitus, katos	kunta
Pateniemenranta E	5,82	Oulu	potentiaali	vilkas pysäkki	ei pyöräpysäköintiä	6-10 pp, runkolukitus (katos)	uusi pyöräpysäköinti: 6-10 pp, runkolukitus, mahdollisuuksien mukaan katos	ELY
Poikkimaantie E	2,76	Oulu	potentiaali	vilkas pysäkki	ei pyöräpysäköintiä	6-10 pp, runkolukitus (katos)	uusi pyöräpysäköinti: 6-10 pp, runkolukitus, mahdollisuuksien mukaan katos	ELY
Porotie E	5,17	Oulu	potentiaali	vilkas pysäkki	ei pyöräpysäköintiä	6-10 pp, runkolukitus (katos)	uusi pyöräpysäköinti: 6-10 pp, runkolukitus, mahdollisuuksien mukaan katos	ELY
Poukamapolku E	0,09	Oulu	Pysäkillä matkaa asuinalueiden reunoilta yli 500m.	vilkas pysäkki	ei pyöräpysäköintiä	6-10 pp, runkolukitus (katos)	uusi pyöräpysäköinti: 6-10 pp, runkolukitus, mahdollisuuksien mukaan katos	kunta
Professorintie E	22,77	Oulu	potentiaali	keskeinen pyöräliityntäpysäkki	ei pyöräpysäköintiä	20 pp, runkolukitus, katos	uusi pyöräpysäköinti: 20 pp, runkolukitus, katos	kunta
Puulinnanmaa E	7,83	Oulu	potentiaali	vilkas pysäkki	ei pyöräpysäköintiä	6-10 pp, runkolukitus (katos)	uusi pyöräpysäköinti: 6-10 pp, runkolukitus, mahdollisuuksien mukaan katos	kunta
Pönkänkari E	9,30	Oulu	potentiaali	vilkas pysäkki	ei pyöräpysäköintiä	6-10 pp, runkolukitus (katos)	uusi pyöräpysäköinti: 6-10 pp, runkolukitus, mahdollisuuksien mukaan katos	kunta
Raksila E	17,08	Oulu	potentiaali	keskeinen pyöräliityntäpysäkki	ei pyöräpysäköintiä	20 pp, runkolukitus, katos	uusi pyöräpysäköinti: 20 pp, runkolukitus, katos	kunta
Rantakoskela E	19,87	Oulu	potentiaali	keskeinen pyöräliityntäpysäkki	ei pyöräpysäköintiä	20 pp, runkolukitus, katos	uusi pyöräpysäköinti: 20 pp, runkolukitus, katos	kunta
Rauhanyhdistys E	3,28	Oulu	potentiaali	vilkas pysäkki	ei pyöräpysäköintiä	6-10 pp, runkolukitus (katos)	uusi pyöräpysäköinti: 6-10 pp, runkolukitus, mahdollisuuksien mukaan katos	kunta
Revontie E	0,85	Oulu	Pysäkki yli 500m päässä Haukiputaantien asutuksesta tien molemmin puolin. Nykyinen pyöräpysäkki on kovassa käytössä.	vilkas pysäkki	10 pyöräpysäköintipaikkaa, runkolukittava rengasteline	6-10 pp, runkolukitus (katos)	mahdollisuuksien mukaan katos	ELY
Saarela E	6,71	Oulu	potentiaali	vilkas pysäkki	8 pyöräpysäköintipaikkaa, runkolukituksen mahdollistava kolmion mallinen teline	6-10 pp, runkolukitus (katos)	mahdollisuuksien mukaan katos	ELY
Satamatie E	0,66	Oulu	Runkolinjan 4 varrella oleva vilkas nousupysäkki. Asuinalueiden reunat yli 500 etäisyydellä.	vilkas pysäkki	ei pyöräpysäköintiä	6-10 pp, runkolukitus (katos)	uusi pyöräpysäköinti: 6-10 pp, runkolukitus, mahdollisuuksien mukaan katos	kunta
Siimatie E	4,90	Oulu	potentiaali	vilkas pysäkki	ei pyöräpysäköintiä	6-10 pp, runkolukitus (katos)	uusi pyöräpysäköinti: 6-10 pp, runkolukitus, mahdollisuuksien mukaan katos	kunta
Svaanin th E	4,35	Oulu	potentiaali	vilkas pysäkki	ei pyöräpysäköintiä	6-10 pp, runkolukitus (katos)	uusi pyöräpysäköinti: 6-10 pp, runkolukitus, mahdollisuuksien mukaan katos	kunta
Synnimaa E	0,06	Oulu	potentiaali	vilkas pysäkki	ei pyöräpysäköintiä	6-10 pp, runkolukitus (katos)	uusi pyöräpysäköinti: 6-10 pp, runkolukitus, mahdollisuuksien mukaan katos	kunta
Toppilan koulu E	0,18	Oulu	Ranta-Toppilan uusi asuinalue tulossa.	vilkas pysäkki	ei pyöräpysäköintiä	6-10 pp, runkolukitus (katos)	uusi pyöräpysäköinti: 6-10 pp, runkolukitus, mahdollisuuksien mukaan katos	kunta
Toppilansaarentie E	0,50	Oulu	Pysäkillä matkaa Toppilansaaren pohjoisosan asuinalueen reunoilta yli 500m.	vilkas pysäkki	ei pyöräpysäköintiä	6-10 pp, runkolukitus (katos)	uusi pyöräpysäköinti: 6-10 pp, runkolukitus, mahdollisuuksien mukaan katos	kunta
Turkkitie E	3,21	Oulu	potentiaali	vilkas pysäkki	ei pyöräpysäköintiä	6-10 pp, runkolukitus (katos)	uusi pyöräpysäköinti: 6-10 pp, runkolukitus, mahdollisuuksien mukaan katos	kunta
Typpitie E	6,39	Oulu	potentiaali	vilkas pysäkki	ei pyöräpysäköintiä	6-10 pp, runkolukitus (katos)	uusi pyöräpysäköinti: 6-10 pp, runkolukitus, mahdollisuuksien mukaan katos	ELY
Urpaisentie P2	0,01	Oulu	Oinaansuolta tullaan tälle pysäkillä pyörällä.	vilkas pysäkki	ei pyöräpysäköintiä	6-10 pp, runkolukitus (katos)	uusi pyöräpysäköinti: 6-10 pp, runkolukitus, mahdollisuuksien mukaan katos	kunta
Vaskikangas E	1,50	Oulu	potentiaali	vilkas pysäkki	ei pyöräpysäköintiä	6-10 pp, runkolukitus (katos)	uusi pyöräpysäköinti: 6-10 pp, runkolukitus, mahdollisuuksien mukaan katos	kunta
Viikki E	3,61	Oulu	potentiaali	vilkas pysäkki	10 pyöräpysäköintipaikkaa, runkolukittava rengasteline	6-10 pp, runkolukitus (katos)	mahdollisuuksien mukaan katos	ELY
Virtaoja E	3,98	Oulu	potentiaali	vilkas pysäkki	10 pyöräpysäköintipaikkaa, runkolukittava rengasteline	6-10 pp, runkolukitus (katos)	mahdollisuuksien mukaan katos	ELY
Välkkylä E	5,92	Oulu	potentiaali	vilkas pysäkki	ei pyöräpysäköintiä	6-10 pp, runkolukitus (katos)	uusi pyöräpysäköinti: 6-10 pp, runkolukitus, mahdollisuuksien mukaan katos	kunta
Ylikiiminki	0,12	Oulu	Ylikiimingin pääpysäkki	vilkas pysäkki	ei pyöräpysäköintiä	6-10 pp, runkolukitus (katos)	uusi pyöräpysäköinti: 6-10 pp, runkolukitus, mahdollisuuksien mukaan katos	ELY
Ylioppilaskylä E	1,31	Oulu	oli potentiaali, nyt käsivalinta	vilkas pysäkki	ei pyöräpysäköintiä	6-10 pp, runkolukitus (katos)	uusi pyöräpysäköinti: 6-10 pp, runkolukitus, mahdollisuuksien mukaan katos	kunta

Tyrnävä

Nimi	Potentiaali	Kunta	Lisätieto	Luokittelu	Nykytila	Tavoitetila	Toimenpide	Vastuu
Ahintie E	0,06	Tyrnävä	potentiaali	vilkas pysäkki	ei pyöräpysäköintiä	6-10 pp, runkolukitus (katos)	uusi pyöräpysäköinti: 6-10 pp, runkolukitus, mahdollisuuksien mukaan katos	ELY
Keskikyläntie E	0,07	Tyrnävä	potentiaali	vilkas pysäkki	ei pyöräpysäköintiä	6-10 pp, runkolukitus (katos)	uusi pyöräpysäköinti: 6-10 pp, runkolukitus, mahdollisuuksien mukaan katos	ELY
Puronkari E	0,06	Tyrnävä	potentiaali	vilkas pysäkki	ei pyöräpysäköintiä	6-10 pp, runkolukitus (katos)	uusi pyöräpysäköinti: 6-10 pp, runkolukitus, mahdollisuuksien mukaan katos	ELY
Tyrnävä	0,33	Tyrnävä	potentiaali	kunnan keskus pysäkki	44 pyöräpysäköintipaikkaa, runkolukittava kaariteline, katos	30-50 pp, runkolukitus, katos	pyöräpysäköinnin nykytila on tavoitetilan mukainen	kunta
Tyrnävän kirkko E	0,06	Tyrnävä	potentiaali	vilkas pysäkki	ei pyöräpysäköintiä	6-10 pp, runkolukitus (katos)	uusi pyöräpysäköinti: 6-10 pp, runkolukitus, mahdollisuuksien mukaan katos	ELY